

TÜRK YARGI ÖRGÜTÜ
VE
MEDENÎ YARGI TEŞKİLATI - 2

Prof. Dr. Süha TANRIVER

Doç. Dr. Emel HANAĞASI

İDARİ YARGI

İDARİ YARGI

Genel olarak, **idarenin kamu gücüne dayalı olarak yaptığı, kamu hukuku kurallarına tâbi işlem, eylem ve sözleşmelerinden doğan uyuşmazlıkları çözümlenmekle görevli** yargı koludur. İdarenin her türlü eylem ve işlemine karşı yargı yolu açıktır ve idare, eylem ve işlemlerinden doğan zararları ödemekle yükümlüdür **(AY m. 125)**.

İdari yargı kolu (çeşidi) içerisinde yer alan yargı yerlerinden **idare ve vergi mahkemeleri**, ilk derece mahkemesi; **bölge idare mahkemeleri** ise, ikinci derece mahkemesi olarak görev yapmaktadır. İdari yargı kolunda yüksek mahkeme olan **Danıştay**, yürütme organına yardımcı bir inceleme, danışma ve karar organı olmanın yanı sıra, ilk ve son derece mahkemesi olarak faaliyet göstermektedir **(AY m. 155)**.

- **18.06.2014 günlü ve 6545 sayılı Kanun ile**, halihazırda var olan ve esas olarak idare mahkemeleri ile vergi mahkemelerinin tek hâkimle verdiği kararlara ve Kanun'da sınırlı sayıda belirtilen kurul halinde verdiği kararlara karşı yapılan itirazları incelemek ve kesin olarak karara bağlamakla görevli bulunan **bölge idare mahkemelerinin istinaf mercii olarak tümüyle yeniden yapılandırılması öngörülmüştür.**
- Adalet Bakanlığının, **28.09.2014** tarihine kadar bölge idare mahkemelerini kurması gerektiği düzenlenmiştir (2576 s. K. Geçici m. 20).
- **28.09.2014** tarihi itibarıyla, istinaf mercii olarak görev yapacak bölge idare mahkemelerinin kurulması; durumun Resmî Gazete'de ilân edilmesi ve ardından bölge idare mahkemelerinin idari yargıda ikinci derece (istinaf) mahkemeleri olarak görev yapmaya başlamaları öngörülmüştür. Söz konusu ilan **07.11.2015**'te yapılmıştır.
- Bölge idare mahkemeleri **20.07.2016** tarihinde göreve başlamışlardır.

GENEL OLARAK İDARÎ YARGININ KONUSU

- ✓ İdarî yargının konusu **idarî davalar** olup, bunlar İYUK'da (m. 2) sayılmıştır.
- ✓ İdare, bir özel hukuk tüzel kişisi gibi özel hukuk kurallarına göre işlem, eylem veya sözleşme yapmışsa, burada idarenin özel hukuk alanına giren bir faaliyeti söz konusudur ve bu halde, ortaya çıkan uyuşmazlık adlî yargı mercilerince çözülür.
- ✓ İdarî davalarda idarenin davacı olması ve idarî yargıdaki mercilerden birinde dava açması mümkün olmadığından, idare tarafından açılan davalar kural olarak adlî yargıda görülür.
- ✓ Bir hukuk davası içerisinde, idarî yargı tarafından çözülmesi veya idareye başvurulması gereken hallerle varsa, hukuk mahkemesinin bu konularda karar vermesi mümkün değildir; **zira, yargı yolu dava şartıdır**. Bu hususun çözümü, hukuk mahkemesinin kararını etkileyecekse, hâkim, bu durumu, **bekletici sorun yapabilir (m. 165)**.

- ✓ İdarî yargının görev alanına giren bir uyuşmazlığın çözümü, açık bir kanun hükmü ile medenî yargıya bırakılmış ise, aslında idarî yargı alanına giren bu uyuşmazlık medenî yargıda görülür.
- ✓ İdarî yargı yolunda görülmesi gereken bir uyuşmazlığın adlî yargıda görülmesi “**haklı neden ve kamu yararı**”na bağlıdır.
- ✓ İdarî yargı ile adlî yargı arasındaki ilişki **YARGI YOLU** ilişkisi olup, idarî yargıda göre yapan mahkemeler ile medenî yargıda görev yapan hukuk mahkemeleri arasında yargı yolu uyuşmazlığı çıkarsa bu konu **UYUŞMAZLIK MAHKEMESİ** tarafından çözüme kavuşturulur.

ADLI YARGI

GENEL OLARAK ADLÎ YARGI

Adlî yargı, idari yargının görev alanı dışında kalan ve genel olarak hukuk mahkemelerinin özel hukuk alanındaki yargısal faaliyetleri ile ceza kanunlarına göre suç sayılan fiiller hakkında devletin cezalandırma yetkisini kullanması ile ilgili faaliyetlerdir.

ADLÎ YARGI

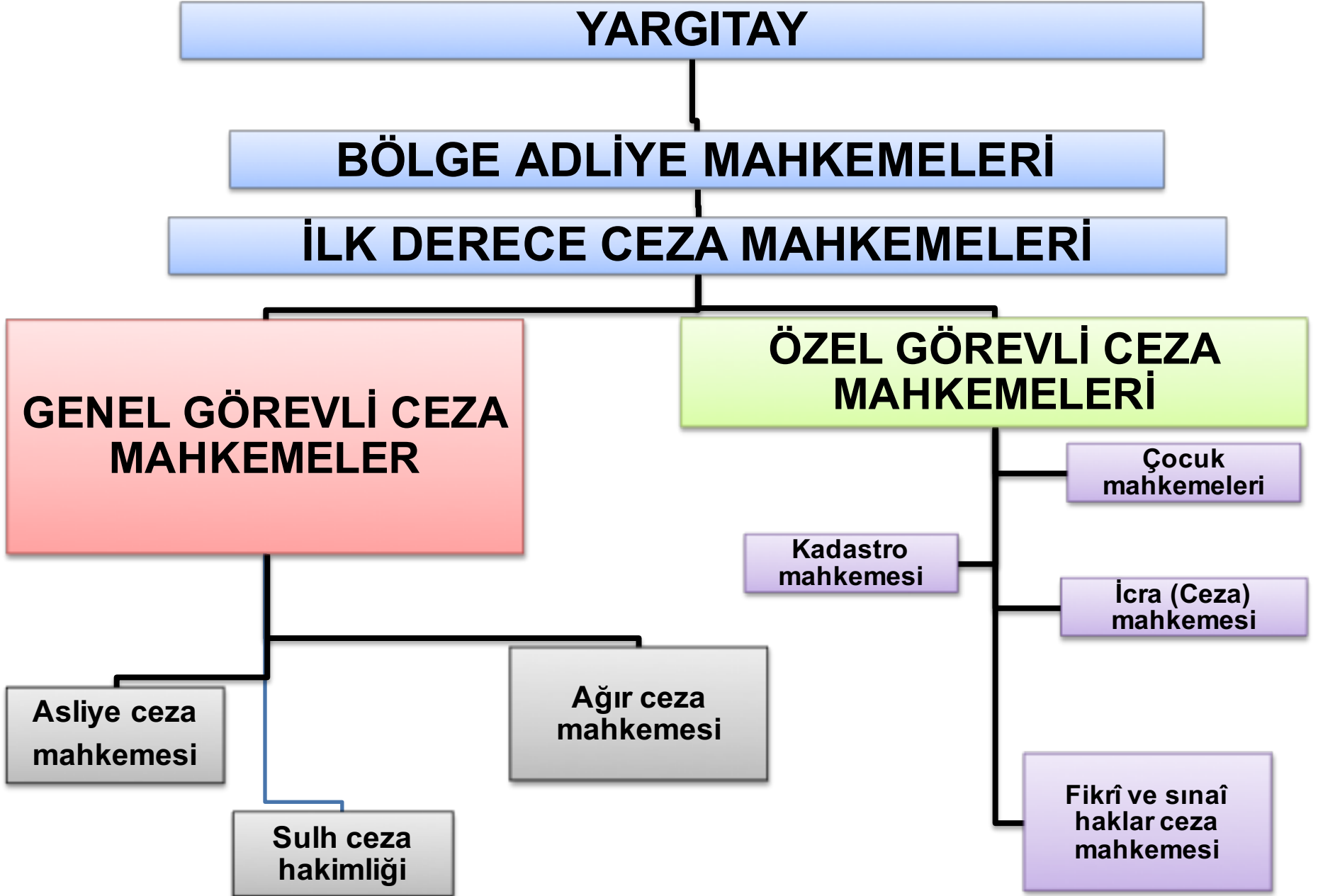
Medeni yargının (hukuk yargısının) konusu, genel olarak, hukuk mahkemelerinin özel hukuk alanında göstermiş oldukları yargısal faaliyetlerdir.

Ceza yargısı, ceza mahkemelerinin ceza hukuku alanındaki yargısal faaliyetidir. Başka bir anlatımla, ceza yargısı, ceza mahkemelerince, Türk Ceza Kanunu hükümlerinin ve diğer kanunlarda yer alan ceza hükümlerinin, Ceza Muhakemesi Kanunu'nda veya usule ilişkin özel düzenlemeler öngören diğer kanunlarda yer alan esaslara göre, genel olarak suç teşkil eden fiillere uygulanması faaliyetidir.

Çekişmeli yargı, iki taraf arasındaki bir uyuşmazlığın taraflardan birinin talebi üzerine, bağımsız mahkeme, tarafından yargısal usule uyulmak ve iki tarafa iddia ve savunma hakkı tanınmak suretiyle objektif hukuka göre çözüme kavuşturulmasıdır. Çekişmeli yargıda, ortada bir uyuşmazlık ve bu uyuşmazlığın süjeleri konumunda bulunan en az iki kişi mevcuttur. Böyle bir uyuşmazlık, mahkeme önünde dava edildiğinde zaman uyuşmazlığının süjeleri, davanın tarafları yani davacı ve davalı olarak adlandırılırlar.

Çekişmesiz yargı, ortada herhangi bir uyuşmazlığın ve hasmın bulunmadığı yargı türü olarak tanımlanabilir. Bu yargı türünde, ortada herhangi bir uyuşmazlık ve dolayısıyla da bir dava, hasım gösterilecek olan bir karşı taraf yoktur.

- ✓ Medenî yargıda özel menfaat ön planda tutulurken, ceza yargısında kural olarak kamu menfaati ön plandadır.
- ✓ Ceza mahkemelerinde kendiliğinden araştırma ilkesi söz konusudur; hukuk davalarında ise, “*tarafarca getirilme/hazırlanma*” ilkesi uygulanır. Hukuk mahkemelerinde, mahkeme tarafların talebi ile bağlı olduğu halde, ceza mahkemelerinde hâkimin böyle bir bağılılığı yoktur.
- ✓ Her yargı kolunda diğer bir yargı koluna ait ön sorunlar hakkında karar verilebilir.
- **TBK MADDE 74:** “Hâkim, zarar verenin kusurunun olup olmadığı, ayırt etme gücünün bulunup bulunmadığı hakkında karar verirken, ceza hukukunun sorumlulukla ilgili hükümleriyle bağlı olmadığı gibi, ceza hâkimi tarafından verilen beraat kararıyla da bağlı değildir.-Aynı şekilde, ceza hâkiminin **kusurun değerlendirilmesine ve zararın belirlenmesine ilişkin kararı** da, hukuk hâkimini bağlamaz.”



GENEL OLARAK

- ❑ Çekişmesiz yargı (nizasız kaza) HMK kabul edilinceye kadar sistematik bir kanunî düzenlemeye tâbi değildi. Maddî hukuka ilişkin değişik kanun hükümlerindeki doğrudan veya dolaylı düzenlemelerden hareket edilerek çekişmesiz yargı uygulanmaktaydı. Ayrıca, HUMK'daki çekişmeli yargı hükümleri çekişmesiz yargıya da uygulanmak suretiyle yargılama yapılmaktaydı.
- ❑ Bu düzenleme yoksunluğu, çekişmesiz yargının anlaşılmaması, ondan öte yanlış uygulanması sonucunu doğurmuştur. Örneğin, çekişmesiz yargı işlerine «hasımsız dava» şeklinde nitelendirme yapılmaktadır ki, bu yanlıştır. Çünkü, dava demek, iki taraflı yürütülen ve hasmın olduğu yargılama demektir. Oysa, çekişmesiz yargı da iki taraf yoktur; birden fazla kişi bulunsa dahi, maddî anlamda ilgililer vardır.

ÇEKİŞMESİZ YARGININ ÇEKİŞMELİ YARGIDAN TEMEL FARKLARI

- Çekişmesiz yargı, bir dava değildir; çekişmeli yargı ise, dava temellidir. Çekişmesiz yargıda «dava» değil; «**çekişmesiz yargı işi**» söz konusudur.
- Çekişmesiz yargıya başvurma kriterleri farklıdır (bkz. HMK 382/1). Kural olarak ilgililer ya da hak sahipleri arasında **bir uyuşmazlık ya da sübjektif hak yoktur!**
- Bazen çekişmesiz yargıda da ilgililer arasında uyuşmazlık olabilir, ama bu bir taraftan doğrudan elde edilecek bir haktan dolayı değil, taraf istek ve menfaatlerinin uyuşmamasından kaynaklanır. Çekişmesiz yargıda, daha çok bir hakkın ortaya çıkartılması, kullanılması için yargısal bir karara ihtiyaç duyulur. Bu sebeple , bazen bazı çekişmesiz yargı işleri, yargı organları dışındaki mercilere de bırakılabilir.
- Çekişmesiz yargıda taraf değil «**ilgili**» kavramı vardır ve yargılamada yer alsın almasın o konuda maddî hukuk temelli bağlantısı olan (hukukî yararı olan) «**maddî anlamda ilgili**»dir. Oysa davada, şeklî ilgili esastır. Yani dava açan davacı, onun muhatap gösterdiği davalıdır.
- Çekişmesiz yargının yargılama usulü farklıdır; **re' sen araştırma ilkesi ön plandadır.**
- Çekişmesiz yargı kararları **maddî anlamda kesin hüküm oluşturmaz.** Bu sebeple, belirli şartlarda yeniden veya ilgili başkası tekrar talepte bulunabilir.
- Çekişmesiz yargıda, maddî anlamda ilgili olanlar, yargılama içinde yer almasalar dahi kanun yoluna başvurabilirler.

ÇEKİŞMESİZ YARGI İŞLERİ

- ❑ Çekişmesiz yargı bakımından HMK farklı bir düzenleme yapmış, bu işlerin neler olduğunu 382. maddede hem genel kriterlerini koyarak hem de örnekleyici sayımla belirtmiştir.
- ❑ Çekişmesiz yargı işlerinde genel kriterler (m. 382, 1):
 - ✓ İlgililer arasında uyuşmazlık olmayan haller,
 - ✓ İlgililerin, ileri sürebileceği herhangi bir hakkının (sübjektif hak) olmadığı haller,
 - ✓ Hâkimin re' sen harekete geçerek hukuku uyguladığı haller.
- ❑ Yukarıda belirtilen üç kriter tek başına veya birlikte bulunabilir. **Bu üç kriterden birinin varlığı halinde o iş çekişmesiz yargı işi olarak kabul edilebilecektir!** Şüphesiz bu konuda ilgili maddî hukuk düzenlemelerine de bakmak gereklidir. Örneğin, aile, kişiler, ticaret hukuku gibi alanlarda bir çok çekişmesiz yargı işi vardır.

ÇEKİŞMESİZ YARGI İŞLERİ

- ❑ Çekişmesiz yargı bakımından, HMK m. 382, 1' de belirtilen ölçütler dışında, ayrıca 382. maddenin 2. fıkrasında, uygulamada çok sık karşılaşılan çekişmesiz yargı işleri, kişiler, aile, miras, eşya, borçlar, ticaret, icra ve iflâs hukuku bakımından mümkün olduğunca sayılmıştır.
- ❑ Ancak, kanunda yapılan bu sayım örnekleyici bir sayımdır. Bu sayım dışında da genel kriterlere uyan işler çekişmesiz yargı işi kabul edilerek, bu konudaki hükümler uygulanabilecektir.
- ❑ Bu sebeple, önce HMK m. 382,2'de ya da kendi özel düzenlemelerinde bir iş çekişmesiz yargı işi olarak sayılmış mı ona bakmak, eğer sayılmamışsa o zaman genel kriterlere göre çekişmesiz yargı içinde kabul edilebilir bir iş midir, onu incelemek gerekir.

ÇEKİŞMESİZ YARGIDA YARGILAMA

- ❑ Çekişmesiz yargıda eğer özel bir düzenleme bulunmuyorsa, **görevli mahkeme kural olarak sulh hukuk mahkemesidir (m. 383)**.
- ❑ Çekişmesiz yargıda özel bir düzenleme bulunmuyorsa, **yetkili mahkeme, talepte bulunanın veya ilgilerden birinin oturduğu yer mahkemesidir (m. 384)**. Dikkat edilirse, burada yerleşim yeri değil, «oturduğu yer» mahkemesi esas alınmıştır!
- ❑ Çekişmesiz yargıda özel hükümler dışında, **kural olarak basit yargılama usûlü uygulanır (m. 385, 1)**. Ancak o konuda ilgili maddî hukuk kuralları arasındaki hükümlerin de dikkate alınması gerekir.
- ❑ Çekişmesiz yargıda **kural olarak re'sen araştırma ilkesi geçerlidir (m. 385, 2)**.
- ❑ Çok az olmakla birlikte, mahkemeler dışında resmî makamlara bırakılan (örneğin, noter, nüfus idaresi, sicil dairesi gibi) çekişmesiz yargı işlerindeki usûl, buradaki hükümlere değil, kendi özel düzenlemelerine tâbidir.

ÇEKİŞMESİZ YARGIDA KARAR VE KANUN YOLLARI

- ❑ Çekişmesiz yargı kararları da diğer yargı kararları gibi yazılır.
- ❑ Çekişmesiz yargıda, kararlara karşı sadece yargılamada yer alan değil, aynı zamanda **yargılamada yer almasa dahi hukukî yararı olan «maddî anlamadaki ilgililer» de kanun yoluna başvurabilir (m. 387).**
- ❑ Kanun yoluna başvuruda süre, **kararı öğrenmeden itibaren iki haftadır (m. 387).**
- ❑ Çekişmesiz yargı kararlarına karşı sadece istinaf yoluna başvurulabilir; kural olarak temyiz yolu kapalıdır (m. 387).
- ❑ Kanunlarda aksine hüküm olmadıkça, **çekişmesiz yargı kararları maddî anlamda kesin hüküm oluşturmaz (m. 388).** Bu sebeple, ilgililer, tekrar talepte bulunabilirler. Maddî anlamda kesin hüküm oluşturmadığından yargılamanın yenilenmesi de istenemez.

YARGITAY

BÖLGE ADLİYE MAHKEMELERİ

İLK DERECE HUKUK MAHKEMELERİ

**GENEL GÖREVLİ
MAHKEMELER**

**ÖZEL GÖREVLİ
MAHKEMELER**

**Asliye
Mahkemesi**

Sulh Hukuk Mahkemesi

İş Mahkemesi

**Kadastro
Mahkemesi**

**Fikrî ve Sinaî
Haklar Hukuk
Mahkemesi**

**Asliye Ticaret
Mahkemesi**

**Tüketici
Mahkemesi**

Aile Mahkemesi

İcra Mahkemesi

İLK DERECE HUKUK MAHKEMELERİ- Genel Görevli Mahkemeler

- Genel görevli hukuk mahkemeleri, **her il merkezi ile bölgelerin coğrafi durumları ve iş yoğunluğu göz önünde tutularak belirlenen ilçelerde, Hâkimler ve Savcılar Yüksek Kurulu ' nun olumlu görüşü alınarak Adalet Bakanlığınca** kurulur (5235 s. K. m. 5, I). Bu mahkemeler, buldukları il veya ilçenin adı ile anılır (5235 s. K. m. 5, VI).
- İş durumunun gerekli kıldığı yerlerde, genel görevli hukuk mahkemelerinin birden fazla dairesi oluşturulabilir (5235 s. K. m. 5, V). Bu daireler numaralandırılır.
- Bu daireler arasındaki ilişki “**iş dağılımı**” ilişkisidir. Özel kanunlarda başkaca hüküm bulunmadığı takdirde, ihtisaslaşmanın sağlanması amacıyla, gelen işlerin yoğunluğu ve niteliği dikkate alınarak, daireler arasındaki iş dağılımı Hâkimler ve Savcılar Yüksek Kurulu tarafından belirlenebilir.

İLK DERECE HUKUK MAHKEMELERİ- Genel Görevli Mahkemeler

- **Yargı çevreleri**, buldukları il merkezi ve ilçeler ile bunlara adlî yönden bağlanan ilçelerin idarî sınırlarıdır (5235 s. K. m. 7, I). Büyükşehir belediyesi bulunan illerde, büyükşehir belediyesi sınırları içindeki il ve ilçelerin adı ile anılan hukuk mahkemelerinin yargı çevresi, il ve ilçe sınırlarına bakılmaksızın Adalet Bakanlığının önerisi üzerine HSYK tarafından belirlenir.
- Coğrafî durum ve iş yoğunluğu göz önünde tutularak bir hukuk mahkemesinin kaldırılmasına veya yargı çevresinin değiştirilmesine **Adalet Bakanlığının önerisi üzerine Hâkimler ve Savcılar Yüksek Kurulunca** karar verilir (5235 s. K. m. 7).
- Her genel görevli hukuk mahkemesinde bir **yazı işleri müdürlüğü** kurulur (5235 s. K. m. 24, I). Her müdürlükte bir müdür ile yeterli sayıda memur bulunur (5235 s. K. m. 24, III).

İLK DERECE HUKUK MAHKEMELERİ- Genel Görevli Mahkemeler (5235 sayılı Adlî Yargı İlk Derece Mahkemeleri İle Bölge Adlîye Mahkemelerinin Kuruluş, Görev ve Yetkileri Hakkında Kanun)

SULH HUKUK MAHKEMELERİ ve **ASLİYE HUKUK MAHKEMELERİ, *tek hâkimli, genel görevli, ilk derece yargı yerleridir.***

Asliye hukuk mahkemesi, medenî yargıda, ilk derece mahkemeleri içerisindeki asıl görevli mahkemedir. Asliye hukuk mahkemesi, sulh hukuk mahkemesinin ve özel görevli mahkemelerin görevleri dışında kalan ve özel hukuk ilişkilerinden doğan her türlü davaya ve kanunların verdiği diğer işlere bakar (5235 s. K. m. 6).

Asliye hukuk mahkemeleri ile sulh hukuk mahkemeleri arasındaki ilişki, bir “**görev**” ilişkisidir.

HUKUK MUHAKEMELERİ KANUNU' na göre, sulh hukuk mahkemeleri,

1. **Dava konusunun değer veya tutarına bakılmaksızın,**
 - a. Kiralanan taşınmazların, İcra ve İflâs Kanunu' na göre ilamsız icra yoluyla tahliyesine ilişkin hükümler ayırık olmak üzere, kira ilişkisinden doğan alacak davaları da dâhil olmak üzere tüm uyuşmazlıkları konu alan davalar ile bu davalara karşı açılan davaları,
 - b. Taşınır ve taşınmaz mal veya hakkın paylaşılmasına ve ortaklığın giderilmesine ilişkin davaları,
 - c. Taşınır ve taşınmaz mallarda, sadece zilyetliğin korunmasına yönelik olan davaları,
 - d. HMK ile diğer kanunların, sulh hukuk mahkemesi veya sulh hukuk hâkimini görevlendirdiği davaları görür (m. 4).
2. **Çekişmesiz yargı işlerinde** de görevli mahkeme, aksine bir düzenleme bulunmadığı sürece sulh hukuk mahkemesidir (m. 383).

HUKUK MUHAHEMELERİ KANUNU' na göre, asliye hukuk mahkemeleri,

- 1.Dava konusunun deęer ve miktarına bakılmaksızın malvarlığı haklarına ilişkin davalara bakar (m. 2, 1).**
- 2.Şahıs varlığına ilişkin davalarda görevli mahkeme, aksine bir düzenleme bulunmadıkça asliye hukuk mahkemesidir (m. 2, 1).**
- 3.HMK'nun ve dięer kanunlarda aksine düzenleme bulunmadıkça, asliye hukuk mahkemesi dięer dava ve işler bakımından da görevlidir (m. 2, 2).**