

İTS(İLAÇ TAKİP SİSTEMİ)!!!

Kapalı Devre İlaç Yönetim Sistemi!!!

Kapalı Devre İlaç Yönetim Sistemi!!!

KULLANILMAKTA OLAN!!!

Kodlama ve Sınıflandırma Sistemleri ile Diğer Standartlar

- **ICD-10** (International Statistical Classification of Diseases and Related Health Problems, 10th Revision)
- **SUT** Sağlık Uygulama Tebliği
- **ATC**: Anatomic, Therapeutic, Chemical Classification System, WHO
- **EAN-13** Bar Kod Sistemi
- **GMDNS**:Global Medical Device Nomenclature System
- **HL7(V.3)** : Health Level Seven (Version 3)
- **SKRS**: Sağlık Kodlama Referans Sunucusu
- **USVS**: Ulusal Sağlık Veri Sözlüğü

SKRS Listesi - Windows Internet Explorer

http://sbu.saglik.gov.tr/SKRS2_Listesi/

Google

SKRS

Ara

Favoriler

Kontrol Et

Çevir

Oturum Aç

Sık Kullanılanlar

NoNoh (2)

NoNoh

Önerilen Siteler

Web Slice Galerisi

SKRS Listesi

Sayfa

Güvenlik

Araçlar

SKRS SİSTEM KODLARI

Açıklamalar:

Soldaki "Bütün Sistemler" butonuna basarak SKRS sistem listesini görüntüleyebilirsiniz. Sistem kodları listesinde bir sistemin adına tıklayarak o sistemle ilgili kodları görüntüleyebilirsiniz.

Bütün Sistemler

1) Adresler	2) Aşılar	3) Aşı Takvimi	4) ATC	5) ATC İlaçlar
6) Bebek İzlem	7) Sut	8) Çocuk İzlem	9) Enfeksiyon Etkenleri Tanı Kriterleri	10) Gebe İzlem
11) Histoloji	12) ICD10	13) İlaçlar	14) İlaç Formları	15) Kesin Tanı Kriterleri
16) Klinikler	17) Kurumlar	21) Olası Tanı Kriterleri	25) Uzmanlıklar	28) Yakınlık Kodları
300) Adres Tipi	301) Ailesinde İntihar Girişimi	302) Ailesinde Psikiyatrik Vaka	303) Aktif Vitamin D Kullanımı	304) Alkol Kullanımı
305) Alternatif Hemodiyaliz Tedavisi	306) Ameliyat Geçmişi	307) Anemi Tedavisi Yöntemi	308) Anne Ölümü Durumu	309) Anofel Durumu
310) AP Yöntemi Kullanmama Nedeni	313) ARV Tedavisi Alma Durumu	314) ARV Tedavisine Uyum	315) Aynı Evde Ateş Geçiren Kişi Durumu	316) Balgam Yayma Sonucu
		319) Bebeğin/Çocuğun Bevin	320) Bebeğin/Çocuğun Psikolojik	

SKRS SİSTEM KODLARI ULUSAL SAĞLIK BİLGİ SİSTEMİ (USBS)

Sistem kodları listesinde bir sistemin adına tıklayarak o sistemle ilgili kodları görüntüleyebilirsiniz.

Aranacak kelimeyi giriniz Bul..

1 . Adli Vaka Geliş Şekli	139 . Gebelik Aralığı	277 . Meslekler
2 . Adres Kodu Seviyesi	140 . Gebelik Sonucu	278 . Mevcut Dış Durumu
3 . Adres Tipi	141 . Gebelik/Lohusalık Seyrinde Tehlike İşareti	279 . Morbid Obez Hasta Lenfatik Ödem Varlığı
4 . Ağırlık Ölçüm Zamanı	142 . GEBELİKTE RİSK DURUMU	280 . MSVS
5 . Ağızdan Sıvı Tedavisi (AST)	143 . Gebelikte Risk Faktörleri	281 . MUAYENE SONUCU
6 . Ağrı	144 . Geçmişte Ateş Nöbeti	282 . Muayene Türü
7 . Aile Planlaması (AP) Yöntemi Kullanmama Nedeni	145 . Geçmişte Tedavi Durumu	283 . Mülteci Durumu
8 . Aile Planlaması (AP) Yöntemi Lojistiği	146 . Gelir Durumu	284 . NABİZ
9 . Ailesinde İntihar Girişimi	147 . Gelişim Tablosu Bilgilerinin Sorgulanması	285 . Nakil Öncesi Bekleme Nedeni
10 . Ailesinde Psikiyatrik Vaka	148 . Gençlik Sağlığı İşlemleri	286 . Nakil Tipi
11 . Aktif Vitamin D Kullanımı	149 . Gestasyonel Diyabet Taraması	287 . Nakil Yapılan Organ
12 . Alkol Kullanımı	150 . Gönderen Birim	288 . Navigasyon
13 . Alkol Türü	151 . Gönderim Paketleri	289 . Nefropati
14 . Ambulans ile Gelme Durumu	152 . Günlük Beslenme Tipi	290 . Numune Alındığı Dakunun Temel Özelliği

[6 \) Bebek İzlem](#)

[11 \) Histoloji](#)

[16 \) Klinikler](#)

[300 \) Adres Tipi](#)

[305 \) Alternatif Hemodiyaliz
Tedavisi](#)

[310 \) AP Yöntemi
Kullanmama Nedeni](#)

[317 \) Başka Bir Vaka ile
Epidemiyolojik Bağlantı](#)

[322 \) Beklenen / Nakil
Yapılan Organ](#)

[327 \) Cinsiyet](#)

[332 \) DGT Uygulamasını
Yapan Kişi](#)

[337 \) Doğum Yöntemi](#)

[342 \) Enjeksiyon Yoluyla
Madde Kullanımı](#)

SKRS SİSTEM KODLARI ULUSAL SAĞLIK BİLGİ SİSTEMİ (USBS)

Açıklamalar:

Soldaki "Bütün Sistemler" butonuna basarak SKRS sistem listesini görüntüleyebilirsiniz. Sistem kodları listesinde bir sistemin adına tıklayarak o sistemle ilgili kodları görüntüleyebilirsiniz.

Bütün Sistemler

Sistem Adı Cinsiyet

Aktif

Sistem Kodu 0D38AC2D-696A-4FD4-BEEB-D707076B4F31

Değiştirilme Tarihi 12.12.2007 00:00:00

ALAN_ADI	KODU	AKTIF
Erkek	1	1
Kadın	2	1
Her iki cinsiyet/Belirsiz	3	1
Belirtilmedi	9	1

SKRS SİSTEM KODLARI ULUSAL SAĐLIK BİLGİ SİSTEMİ (USBS)

Sistem kodları listesinde bir sistemin adına tıklayarak o sistemle ilgili kodları görüntüleyebilirsiniz.

Sistem Adı : Gelir Durumu
Sistem Kodu : a2da903c-9101-424b-95fe-dda3bcb36524
Deđiřtirilme Tarihi : 2012-08-05 16:52:01.0

Aranacak Özellikleri Seçiniz = Bul.. Ana Ekranı Dön

Liste

Görüntüle - Sayfa:1/1 1 Ayr

KODTIPIADI	AKTIF	ADI	KODU
GELİR DURUMU	1	YILLIK GELİR 10,014 DEN AZ	1
GELİR DURUMU	1	YILLIK GELİR 10,014 - 14,553 ARASI	2
GELİR DURUMU	1	YILLIK GELİR 14,554 - 20,063 ARASI	3
GELİR DURUMU	1	YILLIK GELİR 20,064 - 29,430ARASI	4
GELİR DURUMU	1	YILLIK GELİR 29,430 DAN FAZLA	5
GELİR DURUMU	1	GELİRİ YOK	6
GELİR DURUMU	1	BELİRTİLMEDİ	99

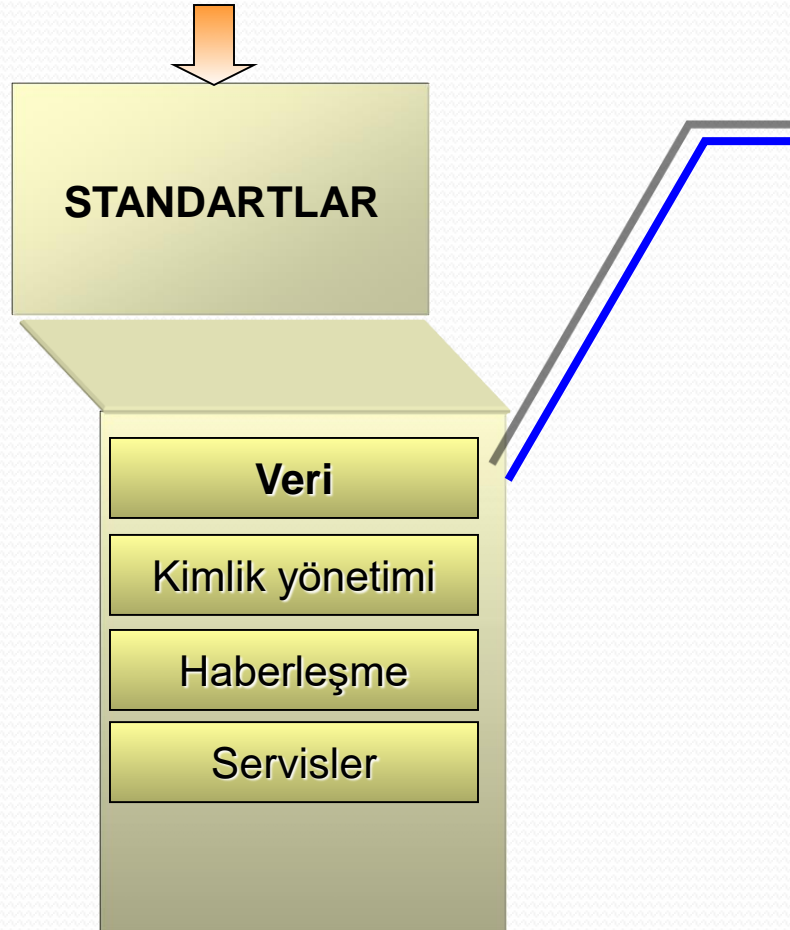
Neden SKRS?

- Kaymakođlu, Arıöz ve Yıldız tarafından ICD-10'in farklı hastanelerdeki kullanımını konusunda yapılan arařtırmada ;
- Sađlık Bakanlıđınca yayımlanan ICD-10 tanı kod listesi ile
- Bir üniversite hastanesinde kullanılmakta olan ICD-10 kod listesi karşılaştırılmış,
- İncelenen 2036 koddan 320 tanesinde yazım farklılıkları,
- 11 tanesinde ise anlamsal farklılıđın olduđu tespit edilmiştir.

USVS (Ulusal Sağlık Veri Sözlüğü)

- USVS 'nin en önemli fonksiyonu “karşılıklı işlerlik” temeli oluşturmasıdır. Bu nedenle Veri Elemanı Belirleme Algoritmasında aşağıdaki etkenler göz önüne alınmıştır.
- **Politika geliştirme, izleme, değerlendirme, denetleme, istatistik, analiz ve raporlama amaçlı** kullanılıp kullanılmayacağı,
- Herhangi bir bilginin elde edilmesindeki **yararı**,
- Bir hastanın **sağlık dosyasında mutlaka bulunması gereken** bir veri olup olmadığı,
- Hasta dosyasında yer alması gerekse de doktorların mutlaka elektronik ortamda ve **hızlı şekilde ulaşmaları gereken bir veri olup olmadığı**,
- Pratikte doktorlar tarafından bir bilgi sistemine **kaydedilmesi/girilmesi mümkün bir veri** olup olmadığı

ULUSAL



Cinsiyet

İdari Durumu: KULLANIMDA *Eşsiz Tanımlayıcı:* 000000 *Sürüm:* 0.1

Tanımlayıcı ve niteleyici özellikler

Veri Elemanı Türü: VERİ ELEMANI

Tanımı: Kişinin cinsiyeti.

Bağlamı: Sağlık hizmeti kullanımının analizi, hizmet ihtiyaçlarının belirlenmesi ve epidemiyolojik çalışmalarda kullanılmak için gereklidir.

İlişkisel ve gösterimsel özellikler

Veri tipi: Nümerik *Alan ölçüsü:* En az 1, En fazla 1 *Şablon:* N

Veri kapsam alanı:

1	Erkek
2	Kadın
3	Belirsiz
4	Beyan edilmedi

Kullanım şekli: Belirsiz cinsiyet sınıfı, doğum öncesinde yapılacak analizlerde kullanılmak üzere, bebeğin cinsiyetinin belirlenemediği durumlarda kullanılabilir.

Doğrulama kuralları: Doğum tarihi alanı, "ödeyici kurumlar" tarafından provizyon işlemleri için talep edilebildiğinden, bu alanın mutlaka girilmesi gereklidir.

Toplama metotları: Cinsiyet bilgisi toplanırken kullanılacak formlarda şu şekilde soru yöneltilmesi tavsiye edilir:
Sizin (kişinin) cinsiyeti:
___ Erkek
___ Kadın

Cinsiyet kelimesi ile kişinin biyolojik cinsiyeti (sexuality) kastedilmektedir. Kişinin sosyal cinsiyeti (gender), biyolojik cinsiyetinden farklı olabilir.
Hastaneye cinsiyeti ile ilgili bir işlem/operasyon yapmak üzere başvuran hastanın, kayıt sırasındaki cinsiyet bilgileri referans alınmalıdır.

Yönetimsel özellikler

Kaynak organizasyon: Ulusal Sağlık Veri Kurulu

Minimum sağlık veri seti:



ISO 11179

ULUSAL SAĞLIK VERİ SÖZLÜĞÜ

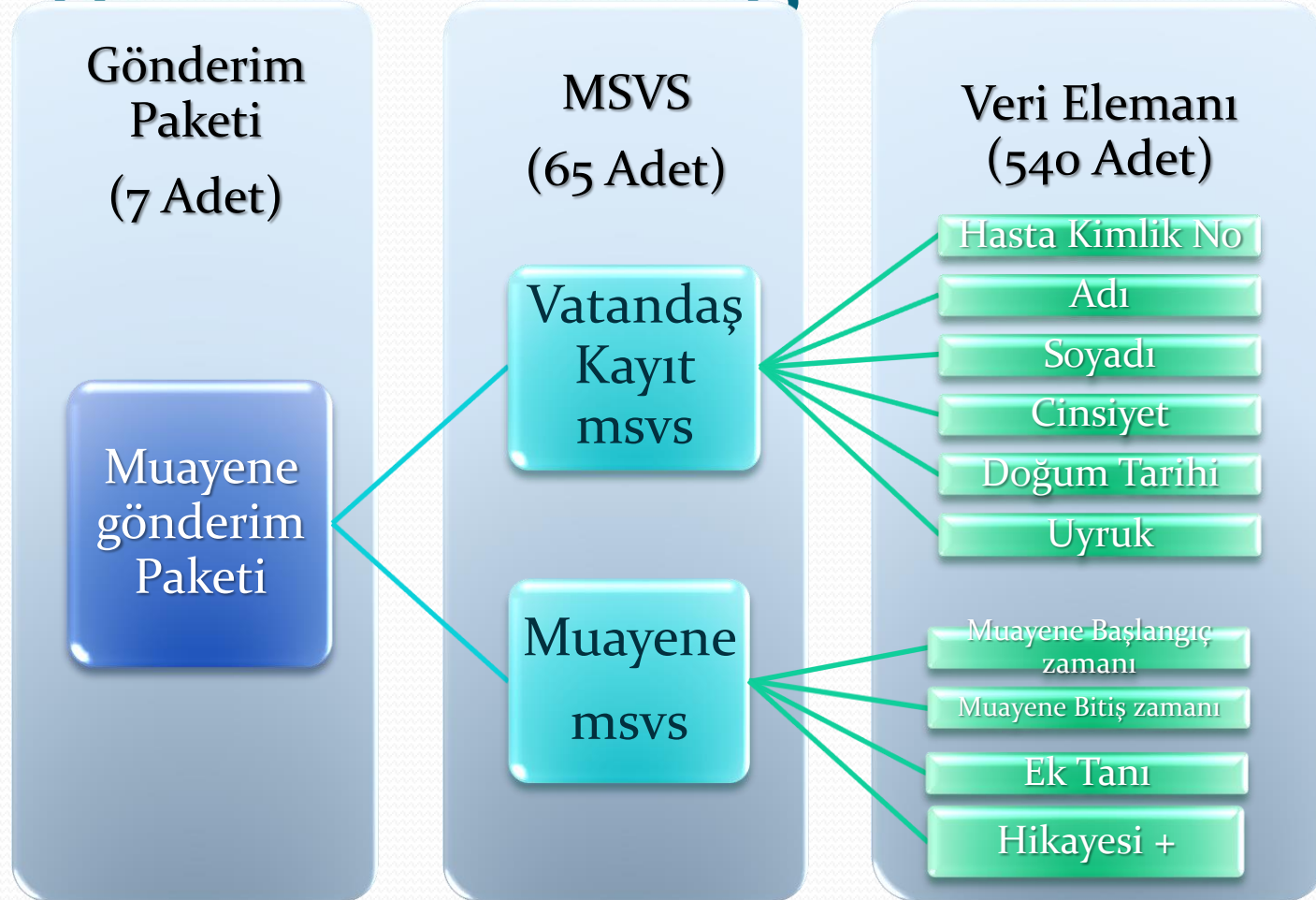
HAZİRAN 2007
T.C. SAĞLIK BAKANLIĞI



Ulusal Sağlık Veri Sözlüğü

“Veri”den “Bilgi”ye ulaşmak için önce terminolojide birlik

Ulusal Sağlık Veri Sözlüğü



USVS

261 veri elemanı

46 veriseti

41 veri bildirim paketi bulunmaktadır.

Online sözlük adresi:

www.sagliknet.saglik.gov.tr/USVSBrowser/All.jsp

Vatandaş/Yabancı Kayıt MSVS

Sürüm No	1.0	Oluşturulma Tarihi	01.06.2007
İdari Durumu	Kullanımda	Sürüm Tarihi	01.06.2007

Tanımlayıcı ve niteleyici özellikler

Kapsamı	Bu veri seti, Türkiye Cumhuriyeti vatandaşı olan ve bir kimlik numarasına sahip kişilerle, ülkeye en az 6 ay ikamet etmek üzere giriş yapmış ve yabancılara ait ikamet tezkeresi olarak yabancı kimlik numarası verilmiş yabancıları kapsar. Yabancı kimlik numarası, İçişleri Bakanlığı Nüfus ve Vatandaşlık İşleri Genel Müdürlüğü tarafından verilmektedir.
Bağlamı	Bu veri seti, Elektronik Sağlık Kaydı veri tabanına toplanacak verilerin kişisel sağlık kaydı hâlinde saklanması sağlamak amacıyla kullanılmaktadır. Kişisel sağlık kaydı, (kişisel bilgilerden arındırılmak suretiyle) epidemiyolojik çalışmalarda, insidans ve prevalans analizlerinde kullanılacaktır. Ayrıca, kişisel sağlık kaydındaki bazı bilgiler, kişiye verilen sağlık hizmetinin kalitesinin artırılması amacıyla, ihtiyaç duyulduğunda sağlık kurumları ile paylaşılacaktır.
Toplama Metodları	Bu veri setindeki veriler kişinin geçerli bir kimlik belgesi esas alınarak kayıt altına alınır. Doğum Tarihi ve Cinsiyet bilgileri, şayet kimlik belgesindekilerden farklı ise, hekim tarafından hastanın beyanı esas alınarak ayrıca kayıt altına alınır.

İlişkisel ve gösterimsel özellikler

Kaynak Organizasyon	Strateji Geliştirme Başkanlığı (SGB)
Kayıt Otoritesi	Nüfus ve Vatandaşlık İşleri Genel Müdürlüğü (NVİGM)
Ulusal Raporlama Düzenlemesi	İnternet üzerinden Sağlık-NET portalı aracılığıyla veya doğrudan uzak uygulamalar tarafından gönderilen elektronik mesajlarla HL7 V3 protokolü kullanılarak Ulusal Sağlık Bilgi Sistemine bildirilir.

Veri Seti Elemanları

Veri Seti Elemanı Adı	Tekrar	Zorunluluk
► Kurum	1	Zorunlu
► Hasta Kimlik Numarası	1	Zorunlu
► Ad	1	Zorunlu
► Soyad	1	Zorunlu
► Cinsiyet (Resmî)	1	Zorunlu
► Doğum Tarihi (Resmî)	1	Zorunlu
► Uyruk	1	Zorunlu

Kurum			
Metadata Türü	Veri Elemanı	Idari Durumu	Kullanımda
Veri Elemanı No	613	Oluşturulma Tarihi	01.06.2007
Kayıt Otoritesi	Sağlık Veri Standartları Geliştirme Komisyonu	Sürüm Tarihi	01.06.2007
Kaynak Organizasyon	Sağlık Bakanlığı	Kaynak Döküman	

Tanımlayıcı ve niteleyici özellikler	
Tanımı	İşlemi ve/veya bildiri yapan kurumu ifade eder. Bu kurum, yapılan bildirim türüne ve içeriğine göre, Hastane, Verem Savaş Dispanseri, Aile Hekimliği Birimi, Organ Nakil (Tedavi) Merkezi vb. kurumlar olabilir.
Bağlamı	Sağlık hizmetinin planlanmasında, verilen sağlık hizmeti veya buna ilişkin bildirim yapıldığı kurum bilgisi en önemli göstergelerden birisidir.
Ek Değerlendirmeler	

İlişkisel ve gösterimsel özellikler					
Veri Tipi	Alfanumerik	Alan Büyüklüğü	10	Format	A(10)
SKRS Kodu	c9dbe1cb-57cb-48fb-bdd3-d622e0e304c6				
Doğrulama Kuralları					
Kullanım Klavuzu	Bildirim bir sağlık kurumu (hastane, sağlık ocağı vb.) tarafından yapılıyorsa bu veri bildirilir. Aile hekimlerinin yaptıkları bildirimlerde de "Aile Hekimliği" kurumu gönderilir.				
Toplama Metodları					
İlişkili Veri Elemanları	► Tesis Kodu				
Bulunduğu Veri Setleri	Adı	Zorunluluk	Tekrar		
	► Muayene MSVS	Zorunlu	Hayır		



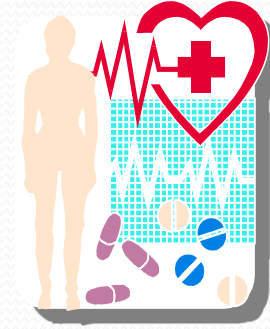
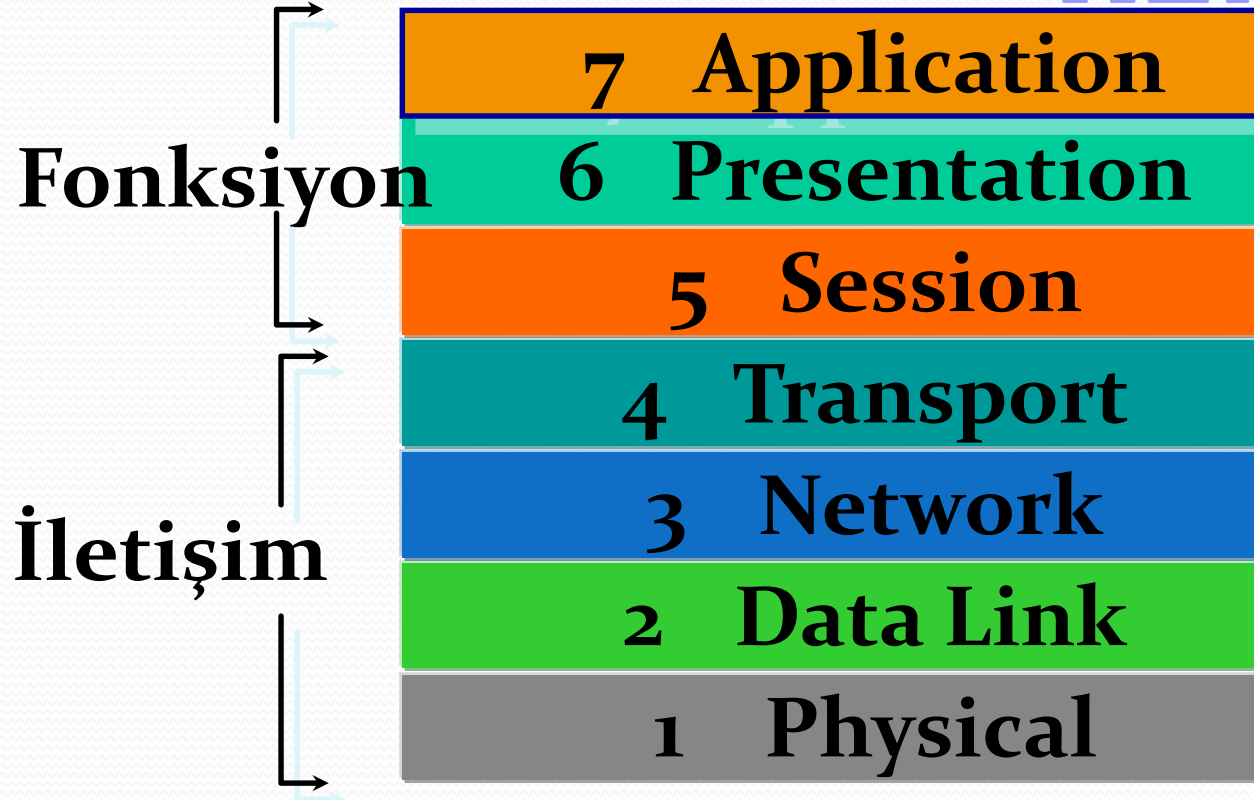
HL-7

Health Level -7

- HL 7 sađlık bakım uygulamaları arasındaki veri gönderimlerinde geniş ölçüde kullanılan haberleşme standardıdır. HL 7 bir uygulamadan (örneğin; LIS'ten) diğerine (örneğin; HIS) yapılandırılmış, kodlanmış veri gönderiminde kullanılmaktadır. Bir başka ifadeyle HL7, beraberinde bir referans enformasyon modeli (meta-model) getiren, *“tıp bilişimine yönelik bir mesaj geliştirme ve mesajlaşma platformu”*dur.
- Pratik anlamda HL7, sađlık kurumları arasında veya aynı sađlık kurumu içinde var olan farklı yapıda tasarlanmış bilişim sistemleri arasında veri alışverişi sađlayan bir protokoldür.
- Ayrıca, bir sađlık kurumundan diğer kurumlara ayrıntılı idari, mali, tıbbi bilgilerin standart olarak iletilmesi için gereken yapı ve mekanizmaları da içerir.
- HL 7'nin bugün kullanılan başlıca iki ana versiyonu mevcuttur. Bunlardan biri, genellikle mevcut Commercial-off-the shelf (COTS) sistemleri (ticari satışa hazır sistemler) tarafından kullanılan HL 7 v.2x; diğeri de Referans Bilgi Modeli (RIM) diğeri ifadeyle HL 7 v. 3'tür.

Health Level Seven (HL7)

HL7





E-NABIZ

- **e-Nabız'da Neler Var?**
- e-Nabız sisteminde ziyaret etmiş olduğunuz sağlık tesislerini, bu tesislerde hangi branşlara, ne zaman gittiğiniz gibi detaylı bilgileri, size yazılmış reçeteleri, reçetenizi yazan hekimin adını, ilaçları, ilaç bilgilerini görebilir, listedeki ilaçlarla ilgili sizin saptadığınız yan etkileri yazabilir, isterseniz sonrasında girişini yaptığınız yan etki bilgilerini güncelleyebilir veya silebilirsiniz. Laboratuvarda yaptırdığınız tahlillerin sonuçlarını, aldığınız raporların bilgilerini, ziyaret etmiş olduğunuz sağlık tesisi Teletıp sistemine entegre olmuşsa tıbbi görüntülerinizi ve bunlara ait raporlarınızı görebilirsiniz.
- Bunlara ek olarak ilaç alerjisi veya diğer alerjilerinizi sisteme ekleyebilir, eklediğiniz alerji bilgilerinizi güncelleyebilir veya silebilirsiniz. MHRS ile birlikte çalışan e-Nabız sisteminde sağlık tesisi randevularınızı alabilirsiniz.
- e-Nabız sisteminin mobil cihazlar için geliştirdiği uygulamasında ilaç hatırlatmalarınız size bilgi mesajı şeklinde yapılmaktadır.
- **112 acil butonu sayesinde acil durumlarda sizin ve yakınlarınızın** yaşadığı veya çevrenizde gerçekleşen acil müdahale gerektiren bir olayda, acil servisi haberdar edebilir ve uygulamanın göndereceği konum bilgisiyle size en kısa sürede ulaşılmasını sağlayabilirsiniz.

e-Nabız'da Neler Olacak?

- e-Nabız sizlerin ihtiyaçları ve önerileri doğrultusunda sürekli gelişen bir sistem olarak kurgulanmıştır. Gebelik izlemlerine yönelik tüm bilgilendirme ve hatırlatma mesajları çok yakında e-Nabız sisteminde yer alacaktır. Çocuklarınızın aşı takip bilgilerini ve persentil eğrilerini (büyüme eğrileri) e-Nabız sisteminden görebileceksiniz. Kronik hastalığı olan vatandaşlarımız Kronik Hastalık Yönetimi sistemiyle doktor randevu ziyaretlerini e-Nabız sisteminde takip edebilecek, randevu zamanları bilgi mesajlarıyla kendilerine hatırlatılacaktır. İşitme engelli vatandaşlarımız 112 acil butonunu kullanarak kendilerine ambulans gönderilmesini sağlayabileceklerdir.

DIJİTAL HASTANE VE HIMSS



Sağlık Bilişimi Sektörü HIMSS Türkiye 2015 EMRAM Eğitim Konferansı ve Fuarında Bir Araya Geldi

Sağlık Bakanlığı ve HIMSS İşbirliğiyle düzenlenen HIMSS Türkiye 2015 EMRAM Eğitim Konferansı ve Fuarı Antalya'da yapıldı. Sağlık bilişimi alanında faaliyet gösteren kamu ve özel sektör temsilcilerinin katılımıyla gerçekleştirilen etkinlikte yerli ve yabancı bilişim firmaları ve hastaneler yoğun ilgi gösterdi.

[» Devamı İçin Tıklayın...](#)

EMRAM HAKKINDA



Electronic Medical Record Adoption Modeli/Elektronik Tıbbi Kayıt Uyum Modeli

BASINDA DİJİTAL HASTANE



Dünya ve yurt başında yer alan dijital hastane haberlerine ulaşmak için lütfen tıklayınız.

FOTOĞRAF GALERİSİ



Dijital hastane süreçleri ile ilgili fotoğraf galerimize ulaşmak için tıklayınız.

VIDEO GALERİ



Dijital hastane süreçleri ile ilgili video galerimize ulaşmak için buraya tıklayınız.

DİJİTAL HASTANE NEDİR?



Dijital hastane, farklı dijital ortamları birbirleriyle tamamen entegre eden ve veri alışverişine olanak sağlayan bir sistemdir.

EMRAM 6. SEVİYE HASTANELERİMİZ



EMRAM 6. SEVİYE HASTANELERİMİZ

GELECEĐİN HASTANELERİ

Dün

- Saęlık hizmetlerine erişim sınırlı
- Saęlık hizmetlerinde “gelir-geçer” yaklaşım
- “Kurum içi” yönetim anlayışı
- Dikey yönetim hiyerarşisi
- Kaęıt-bazlı kayıt sistemi
- “Sulu sistem & Karanlık oda” radyoloji
- Analog medikal sistemler
- Uzun kuyruklar, “bugün git, yarın gel” ve “hastaneye özgü” koku

Geleceğin Hastane Yöneticilerine

- Birinci basamak sağlık hizmetlerine erişim yaygınlaşacak
- Maliyet etkin teknolojiler tercih edilecek
- Daha verimli hastane organizasyonları hayata geçirilecek
- Hastanelerde klinik ve operasyonel anlamda mükemmellik aranılacak
- Performans ve hedef bazlı personel politikaları geliştirilecek

Geleceğin hastanelerinde insan kaynakları

- Kalifiye insan gücü
- Yetersiz sayıda personel istihdamı-medikal yan etkiler ve kalitesiz sađlık hizmeti
- Teknolojiye yatırım vs. kalifiye insan gücü
- Sürekli eğitim - operasyonel mükemmellik
- Gelişmiş iletişim becerileri
- Multidisipliner ve heterojen çalışma ortamı
- Teknolojiye yatkın, iyi bir takım oyuncusu olma