



# ERGONOMI

# 14.Hafta

## TARIMDA İŐ SAĐLIĐI ve GÜVENLİĐI

1. Dünya Tarımında İő Sađlıđı Ve Güvenliđi
2. Türkiye'de İő Sađlıđı Ve Güvenliđi
3. Tarımda Tehlike Ve Risk Kaynakları
4. Makinaların Kullanılmadıđı Tarımsal Ortamlarda Gerçekleően Kazalar
5. Makinaların Kullanıldıđı Tarımsal Ortamlarda Gerçekleően Kazalar

# TARIMDA İŐ SAĐLIĐI ve GÜVENLİĐI

Tarımda alıŐanların karŐı karŐıya kaldıĐı saĐlık ve güvenlik problemleri; tarımsal iŐlerin yapıldıĐı ortamda, kullanılan alet-makina ve materyal ile kullanılan teknoloji veya yöntemin bir iŐ üretmek amacıyla alıŐan tarafından bir araya getirilmesi sırasında meydana gelir.

Bu problemlerden; iŐ sırasında anlık olarak ortaya çıkanlar **kaza**, belirli bir zaman dilimi içinde görülenler ise **hastalık** olarak tanımlanmaktadır.

# DÜNYA TARIMINDA İŞ SAĞLIĞI ve GÜVENLİĞİ

- Dünyadaki **1.2 milyon** iş kazası sonucu gerçekleşen **ölümlerin** yaklaşık **yarısının** tarımda meydana geldiği tahmin edilmektedir.
- Böcek ilaçları ve diğer kimyasallara maruz kalma ile tarım makineleri kazaları, sektördeki yaralanma ve hastalıkların iki temel nedenidir.
- **1.3 milyar** dünya tarım çalışanınin sadece **%5'inin** çalışma koşulları denetime tabi olup, bunlar kısıtlı yasal güvenceye sahiptirler.

# DÜNYA TARIMINDA İŞ SAĞLIĞI ve GÜVENLİĞİ (2)

## TARIM

- AB

- İnşaattan sonra **en tehlikeli** sektör

- İngiltere

- Ölümcül kaza ve mesleki hastalıklar açısından **en kötü** sektör

- ABD

- Ölümcül kazalar açısından **en tehlikeli** birkaç sektörden biri

# DÜNYA TARIMINDA İŞ SAĞLIĞI ve GÜVENLİĞİ (3)

Tarımda çalışanların iş sağlığı ve güvenliği açısından yeterli seviyede olmamasının temel nedenleri şu şekilde sıralanabilir:

- ✓ Örgütsüz çalışma veya iyi işlemeyen örgütler,
- ✓ Eğitim yetersizliği,
- ✓ Kadın ve çocuk işçilerin çoğunlukta oluşu,
- ✓ Mevsimlik çalışma,
- ✓ Yer değiştirme oranının yüksekliği.

# Türkiye'de İşgücü Dağılımı

EKONOMİK FAALİYET ALANI	ÇALIŞAN SAYISI	%
Hizmetler	10.706.000	48.2
<b>TARIM</b>	<b>5.975.000</b>	<b>26.9</b>
Sanayi	4.132.000	18.6
İnşaat	1.400.000	6.3
<b>TOPLAM</b>	<b>22.213.000</b>	<b>100.0</b>

# TÜRKİYE'DE İŞ SAĞLIĞI ve GÜVENLİĞİ

Sekizinci Beş Yıllık Kalkınma Planı (BYKP)'nda iş sağlığı ve güvenliği alanında belirlenen amaç ve AB uyum sürecindeki taahhütler doğrultusunda yeni kurulan

**“Ulusal İş Sağlığı ve Güvenliği Konseyi”**

bu alandaki ihtiyaç, öncelik, politika ve stratejileri belirleyecek bir yapılanmadır.



# TÜRKİYE'DE İŞ SAĞLIĞI ve GÜVENLİĞİ (2)

İş sağlığı ve güvenliği çalışmalarının kapsamı açısından son yıllarda meydana gelen en önemli değişim, bu çalışmaların artık sektördeki **tüm çalışanlara yönelik** olarak yürütülüyor olmasıdır

**DÜN**



**BUGÜN**



## TÜRKİYE'DE İŞ SAĞLIĞI ve GÜVENLİĞİ (3)

Bu yaklaşım tarzı, özellikle tarımda çalışanlar açısından çok önemlidir. Çünkü bu sektörde çalışanların önemli bir kısmı, kendi hesabına ve ücretsiz aile çalışanlarından oluşmaktadır.

Bu anlayış doğrultusunda, yeni çıkarılmaya çalışılan İş Sağlığı ve Güvenliği Kanunu'na ait kanun tasarisinin taslağında da işçi yerine "**ÇALIŞAN**" kavramı kullanılmıştır.

# TÜRKİYE'DE İŞ SAĞLIĞI ve GÜVENLİĞİ (4)

- SANAYİ
- İNŞAAT
- HİZMETLER



- TARIM



Ergonomik açıdan yaklaşılan tarımda iş sağlığı ve güvenliği konusu daha çok,

**“tarımda çalışan kişilerin ortam ve makinalardan kaynaklanan tehlikelere maruz kalmaları ve korunmaları”**

şeklinde ele alınmakta

**“insan sağlığına etkiler, ölüm ve sakatlıklar”** ile **“ortaya çıkan maddi ve manevi kayıplar”** üzerinde fazlaca durulmamaktadır. Bunun başlıca nedeni, kırsal alanda üzerinde çalışılacak, kaydedilmiş verilerin bulunmaması ya da yetersizliğidir.

# Tarımda Tehlike ve Risk Kaynakları

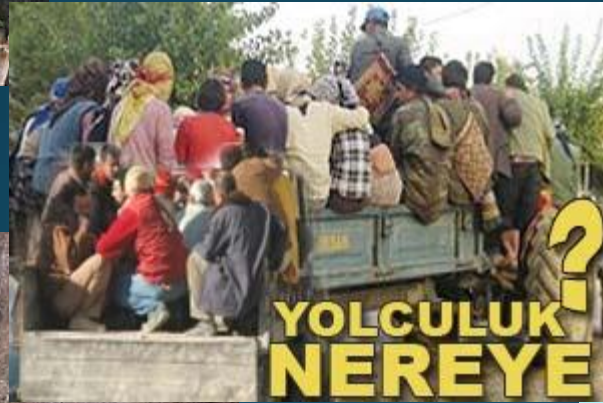
Tarım işlerinin sağlık ve güvenlik koşullarını diğer işlerden ayıran belirgin özellikleri şunlardır:

- ❑ Mevsimlik olması,
- ❑ Açık alanlarda gerçekleşmesi sonucu meteorolojik etki,
- ❑ İşlerin değişkenliği,
- ❑ Düzensiz çalışma ve dinlenme,
- ❑ Hayvan ve bitkilerle temasta enfeksiyon riski,
- ❑ Spor ihtiva eden tozlar, alerjik mantarlar, toksik veya tahriş edici bitki özleri etkisi,
- ❑ Kimyasallar nedeniyle zehirlenme tehlikesi,
- ❑ Çalışılan ve yaşanılan yer arasındaki mesafe fazlalığı sonucunda dikkat azalması ve kazalara maruz kalma riski,

## Tarımda Tehlike ve Risk Kaynakları (2)

- ❑ Kırsal alanın özellikleri nedeniyle büyük miktarda enerji ve zaman tüketimi,
- ❑ Yeme alışkanlıklarının bozulması ve tıbbi gözetim zorlukları,
- ❑ Küçük işletmelerde genellikle ilkel yaşam koşulları sebebiyle genellikle hijyenden uzaklaşma,
- ❑ Bölgenin yerel alışkanlıkları veya işletme büyüklükleri ve ekonomik gelişme seviyesine bağlı ortaya çıkan risk farklılıkları,
- ❑ Küçük işletmelerde iş sağlığı ve güvenliği standart ve yönetmeliklerine uymada güçlükler,
- ❑ Kalifiye olmayan mevsimlik işgücü kullanımı nedeniyle riskler ve koruyucu tedbirler konularında yetersiz bilgilendirme.









# MAKİNALARIN KULLANILMADIĞI TARIMSAL ORTAMLARDA GERÇEKLEŞEN KAZALAR ( Boğulmalar )



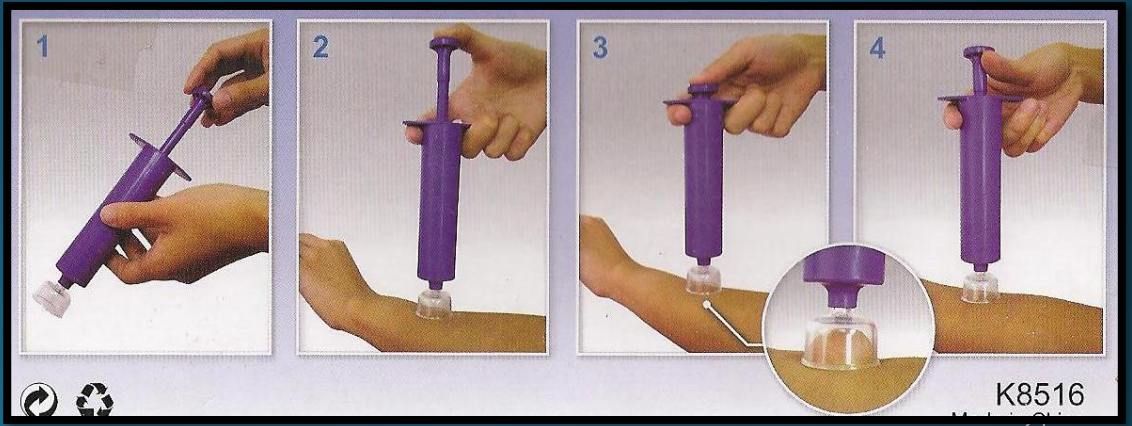
# MAKİNALARIN KULLANILMADIĐI TARIMSAL ORTAMLARDA GERÇEKLEŐEN KAZALAR ( Gazlar )



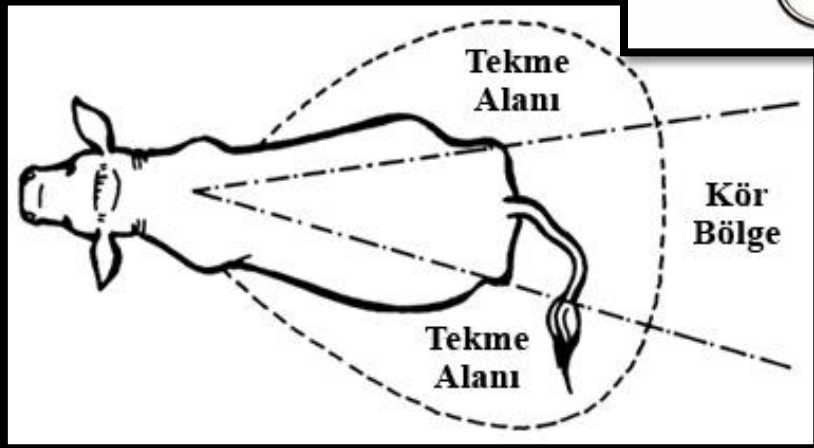
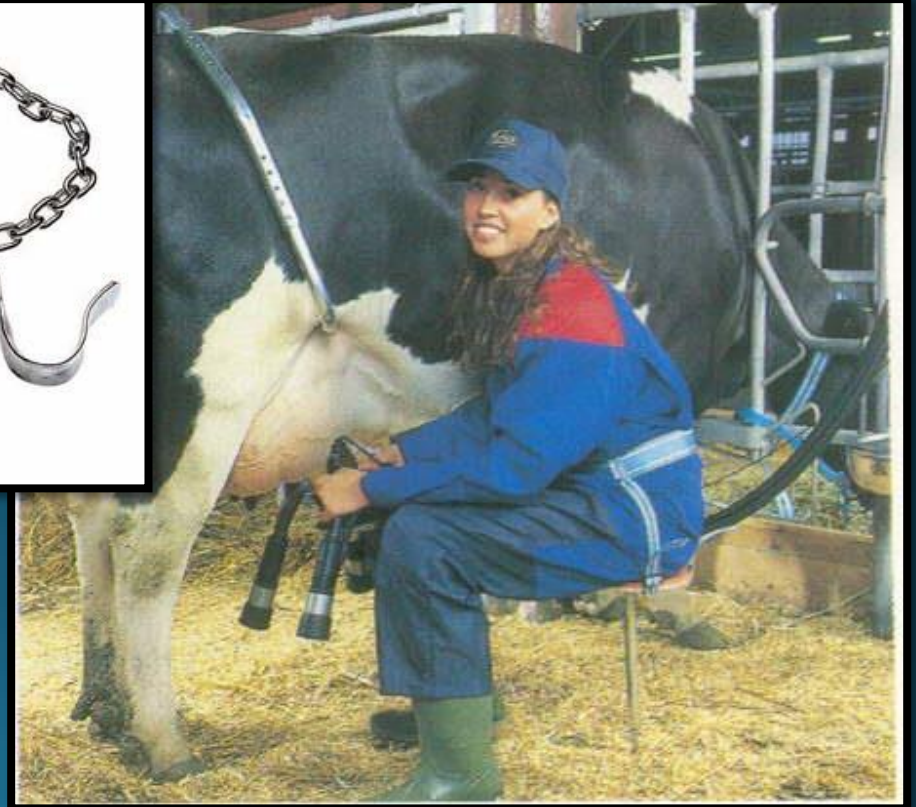
# MAKİNALARIN KULLANILMADIĞI TARIMSAL ORTAMLARDA GERÇEKLEŞEN KAZALAR ( Kimyasallar )



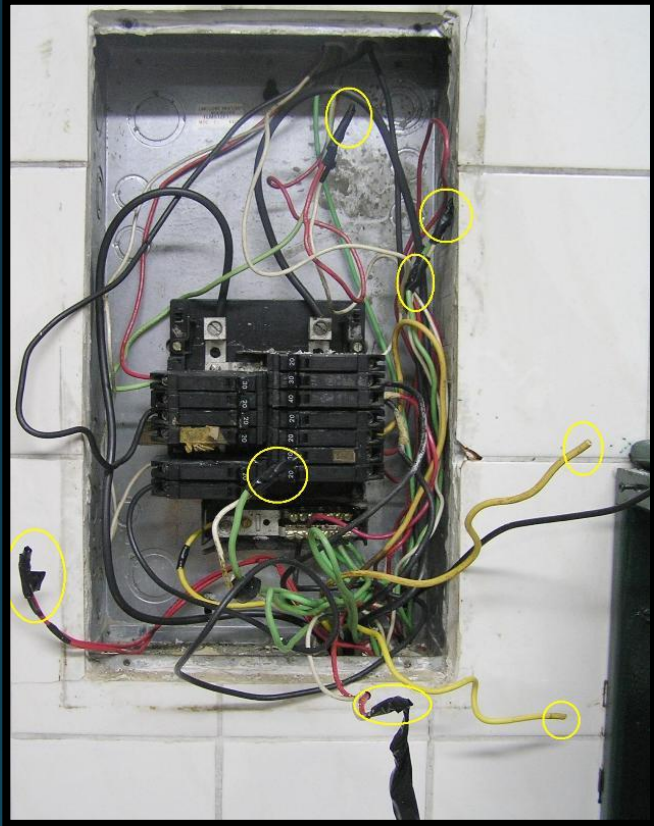
# MAKİNELERİN KULLANILMADIĞI TARIMSAL ORTAMLARDA GERÇEKLEŞEN KAZALAR ( Yabani Ve Zehirli Hayvanlar Tarafında Isırılmalar )



# MAKİNALARIN KULLANILMADIĞI TARIMSAL ORTAMLARDA GERÇEKLEŞEN KAZALAR ( Hayvan Tepmeleri )



# MAKİNALARIN KULLANILMADIĞI TARIMSAL ORTAMLARDA GERÇEKLEŞEN KAZALAR ( Elektrik Kazaları )

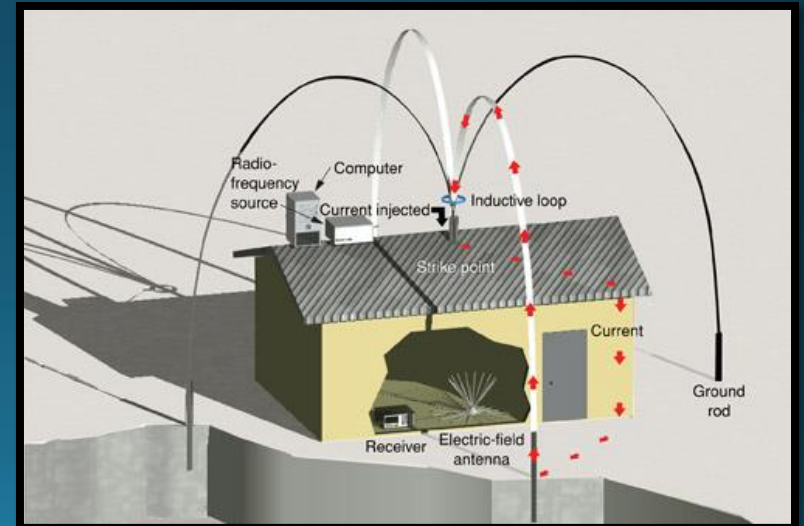


# MAKİNELERİN KULLANILMADIĞI TARIMSAL ORTAMLARDA GERÇEKLEŞEN KAZALAR ( Yangınlar)





# MAKİNALARIN KULLANILMADIĞI TARIMSAL ORTAMLARDA GERÇEKLEŞEN KAZALAR ( Yıldırım Çarpmaları )



# MAKİNALARIN KULLANILMADIĐI TARIMSAL ORTAMLARDA GERÇEKLEŐEN KAZALAR ( AteŐli Silah Yaralanmaları )



# MAKİNALARIN KULLANILDIĞI TARIMSAL ORTAMLARDA GERÇEKLEŞEN KAZALAR ( Sıkışma )



# MAKİNALARIN KULLANILDIĞI TARIMSAL ORTAMLARDA GERÇEKLEŞEN KAZALAR ( Sarılma, dolanma )



# MAKİNALARIN KULLANILDIĞI TARIMSAL ORTAMLARDA GERÇEKLEŞEN KAZALAR ( Kesme ve Kesilme )



# MAKİNALARIN KULLANILDIĞI TARIMSAL ORTAMLARDA GERÇEKLEŞEN KAZALAR ( Ezilme )



# MAKİNALARIN KULLANILDIĞI TARIMSAL ORTAMLARDA GERÇEKLEŞEN KAZALAR ( Serbest Dönen Parçalar )



# MAKİNALARIN KULLANILDIĐI TARIMSAL ORTAMLARDA GERÇEKLEŐEN KAZALAR ( Fırlatılan Cisimler )





# MAKİNALARIN KULLANILDIĞI TARIMSAL ORTAMLARDA GERÇEKLEŞEN KAZALAR ( Birikmiş Enerji )

