

## PRT 403 Ge Asur-Ge Babil Arkeolojisi

7. II.Sargon Dönemi ( siyasi tarih, Anadolu-Assur ilişkileri, kabartmalar ve diğeri sanat eserleri)



II.Sargon, Strommenger,E., 1962, no.224

## II. SARGON / II. Şarru-kin (721-705)

721'de Asur tahtına II. Sargon çıkar. Tahta nasıl çıktığı tam olarak belli değildir. II.Sargon dönemi Geç Assur için son derece önemlidir. Çünkü bu dönem, imparatorluğun geleneksel fetih ve genişleme politikasının son dönemidir. Tahta geçer geçmez iç huzursuzluklarla uğraşır. 720 yılında, Kaldeli II. Marduk-apla-iddina veya Merodak Baladan'ın eline geçen Babil ülkesini geri almak üzere güneye yürür. Amacı, Babil'i Elam yardımlarından uzak tutmaktır. (Merodak Baladan Elam dostudur ) Elam'la savaşa girer. Bu arada, Suriye ile uğraşmak zorunda kalır. Hama, Arpad, Damaskus ve Samaria kentleri isyan eder. Sargon'un bu isyancı birliğe tavrı sert olur. İsyancı birlik Karkar'da yenilgiye uğrattılır. Filistin'de Gaza'yı da alır. Daha sonra kral, Batı İran toprakları içerisindeki Mannae ülkesi üzerine yönelir. Burada Sargon'un yandaşı Mannai'li Tanzu'ya karşı bazı kentler isyan etmiştir. Bu isyana Medler'de yardım eder. Bunun üzerine Sargon, yöreye bir ordu gönderir ve isyancı kentleri ele geçirir. 716'da Urartu kralı I. Rusa, (Batı İran, Urmiye gölünün güneyi) Mannai kralı Tanzu'yu devirerek yerine kral olarak Bagdatti (Bagbartu) yi getirir. Sargon, Urartu müdahalesini bir kışkırtma olarak görür ve Mannai'yi işgal eder. Bagdatti'nin derisini yüzdürür ve Mannai tahtına Ullusunu'yu kral olarak atar. II.Sargon'un iktidardayken Tabal'la da bir takım ilişkiler kurduğunu biliyoruz. Tabal madencilik açısından Assur için son derece önemlidir. II.Sargon Tabal'a kendi yandaşı olan Ambaris'i kral yapıyor ve ona kızlarından birini veriyor. Sargon, Batı İran'daki Urartu egemenliğini ve bu yöre liderleri üzerindeki etkisini ortadan kaldırmak amacındadır. Bu arada büyük bir casusluk teşkilatı kurduğunu ve her konuda haber almaya başlamıştır.

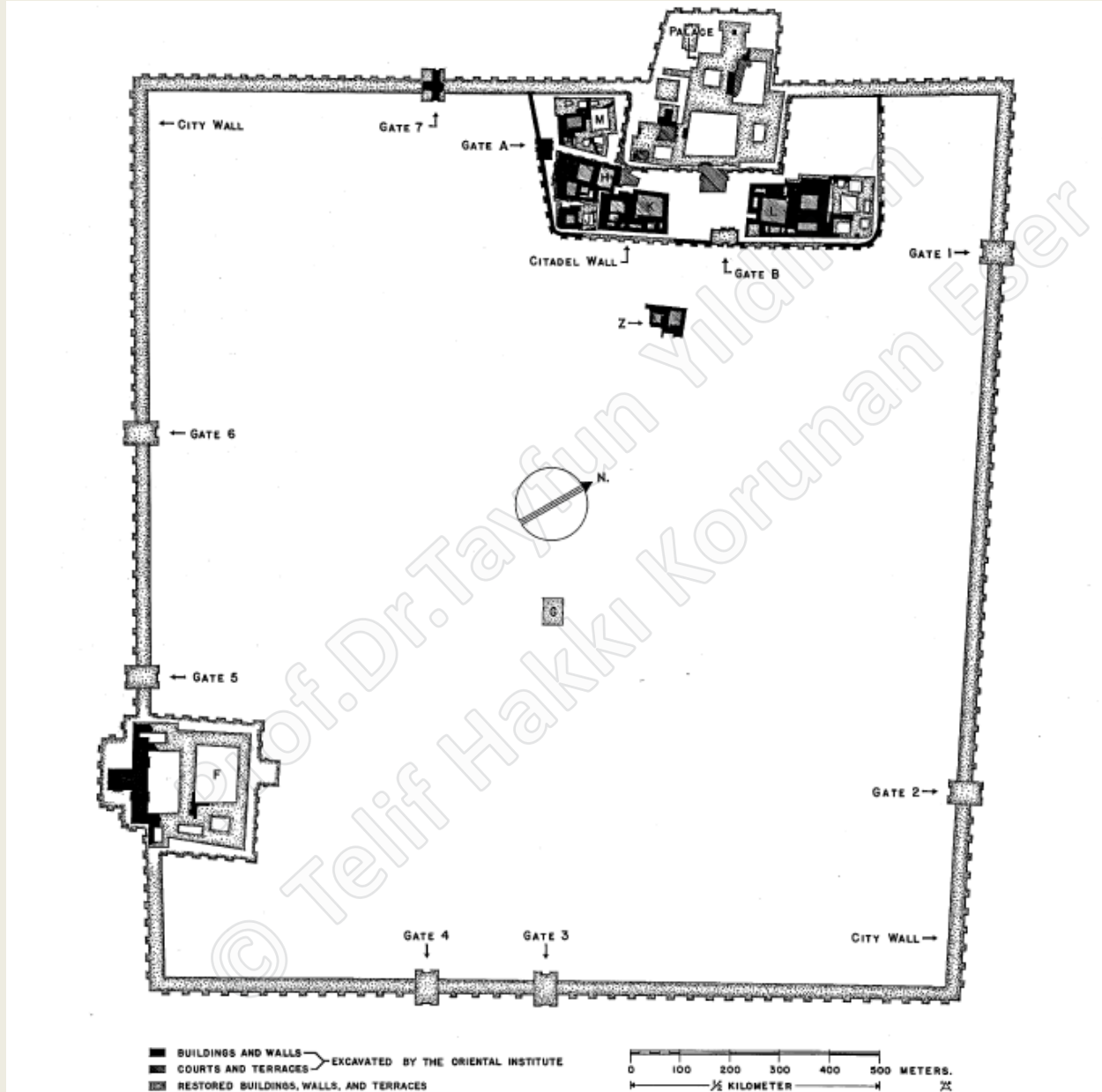
Urartu toprakları içerisinde faaliyet gösteren Assurlu casuslar, II.Sargon'a Kimmerlerin Urartu için büyük sorunlar yarattığını haber verirler. Böylece Sargon, Urartu sorununu çözme fırsatı yakalar. 714 yılında, kral Aşağı ve yukarı Zap'ı geçerek Urmiye gölünün çevresine yönelir. II.Sargon'un Urartu kralı Rusa ve bu kral ile işbirliği içerisindeki Batı İran liderlerine karşı düzenlediği bu sefer "Sargon'un meşhur sekizinci seferidir." Bu sefer genel olarak dört aşamada değerlendirilmektedir. İlkinde, Aşağı ve yukarı Zap'ın aşılmasından sonra Zagroslar'da ve Urmiye Gölünün güneyinde yer alan bazı beyliklere karşı sindirme hareketi yapılır. Seferin ikinci aşamasında, Assur'a başkaldıran Mannai beyleri ile Urartu kralı Rusa'nın oluşturduğu ordu arasında Urmiye gölünün güneybatısında bir yerde yapılan savaştır. Sargon savaştan galip ayrılır ve seferin üçüncü aşamasında Urartu krallığının ana yerleşim alanları üzerine yürür. Kuzeybatı İran ile Van gölü arasında kalan birçok şehir tahrip edilir. Sargon seferin son aşamasında, Kirhi (Hakkari ve Kiran bölgesi) ülkesindeki Yukarı Zap nehrini ve Sarp Dağları aşarak, Musasır kentine girer. Buradaki Haldi tapınağı yağma edilerek, çok sayıda ganimet, Assur ülkesine gönderilir. Daha sonra Sargon, Tabal ve Muşki ile olan anlaşmazlıkları gerek diplomatik gerekse askeri seferlerle sona erdirerek Muşkili Mita ile de dostluk kurar. Batı, Kuzey ve doğudaki sorunları çözen Sargon, M.Ö. 710 yılında güneye Babil'e yönelir. Sargon iki sefer sonunda Marduk-Apla-İddina'yı güneydeki bataklıklara sığınmaya zorlar.



II.Sargon, 709 yılının yeni yıl şenliklerinde kendisini Babil yöneticisi ilan eder ve Marduk ayinlerini yönetir. Sargon, Babil'i Assur imparatorluğu sınırları içine alarak, Babil'e ve Elam sınırına valiler atar. Ülkedeki düzeni sağlamak için 100.000'in üzerinde Arami ve Kalde'liyi ülkeden sürer. II.Sargon, temellerini daha önce attığı Dur-Şarrukin(Khorsabat) adlı kentte yaptırttığı mabetlere tanrı heykellerini koyar (707) ve şehir, 706'da kısmen büyük çapta açılır. Şehir halkı olarak farklı etnik gruplar buraya yerleştirilir ve 705 yıllarında kral, Tabal'da bir savaşta ölür. Dur-Şarrukin (Khorsabad) kral öldükten sonra terk edilir.

II. Sargon, kendinden önceki, krallar gibi bir süre Kalhu'da oturmuştur. Yanık Saray'ı geçici bir kompleks olarak kullanmıştır. Kral, 717 yılında Dur-Şarrukin'in (Khorsabat) yapımına girişir. Kentin bir bölümü tamamlanabilir ve kral 705't ölünce, burası terk edilir. Dur-Şarrukin, Kalhu'nun 60 km. kadar kuzeyinde ve Musri dağının eteklerinde yer almaktadır. Kent, kabaca dikdörtgen planlı olup, 1600x1750 m.lik bir alanı çevrelemektedir. 7 kapılı şehrin, 24m. kalınlığında ve 7km. uzunluğunda surları vardır.

# Dur Şarrukin / Khorsabad kent planı



## Sitadel Kapısı (A)



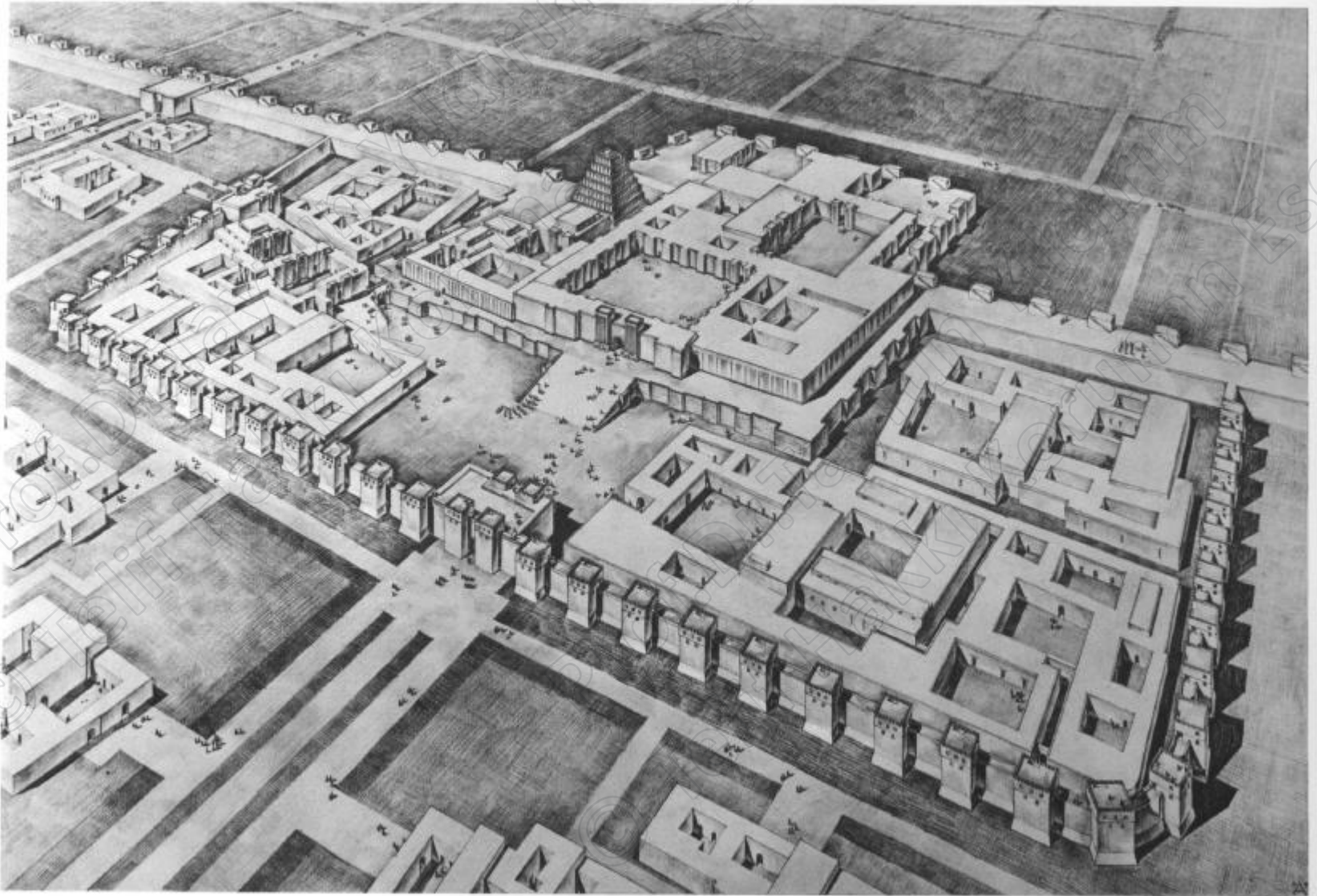
G.Loud / C.B.Altman 1938, lev.9.

## Sitadel Kapısı (A) kabartmaları ve Lamassu'lar





# Korsabad Sitadel planı



THE CITADEL, RESTORED. BIRD'S-EYE VIEW FROM THE EAST  
IN THE LOWER LEFT IS RESIDENCE Z; IN THE UPPER LEFT, TOWN GATE 7

G.Loud / C.B.Altman 1938, lev.1.



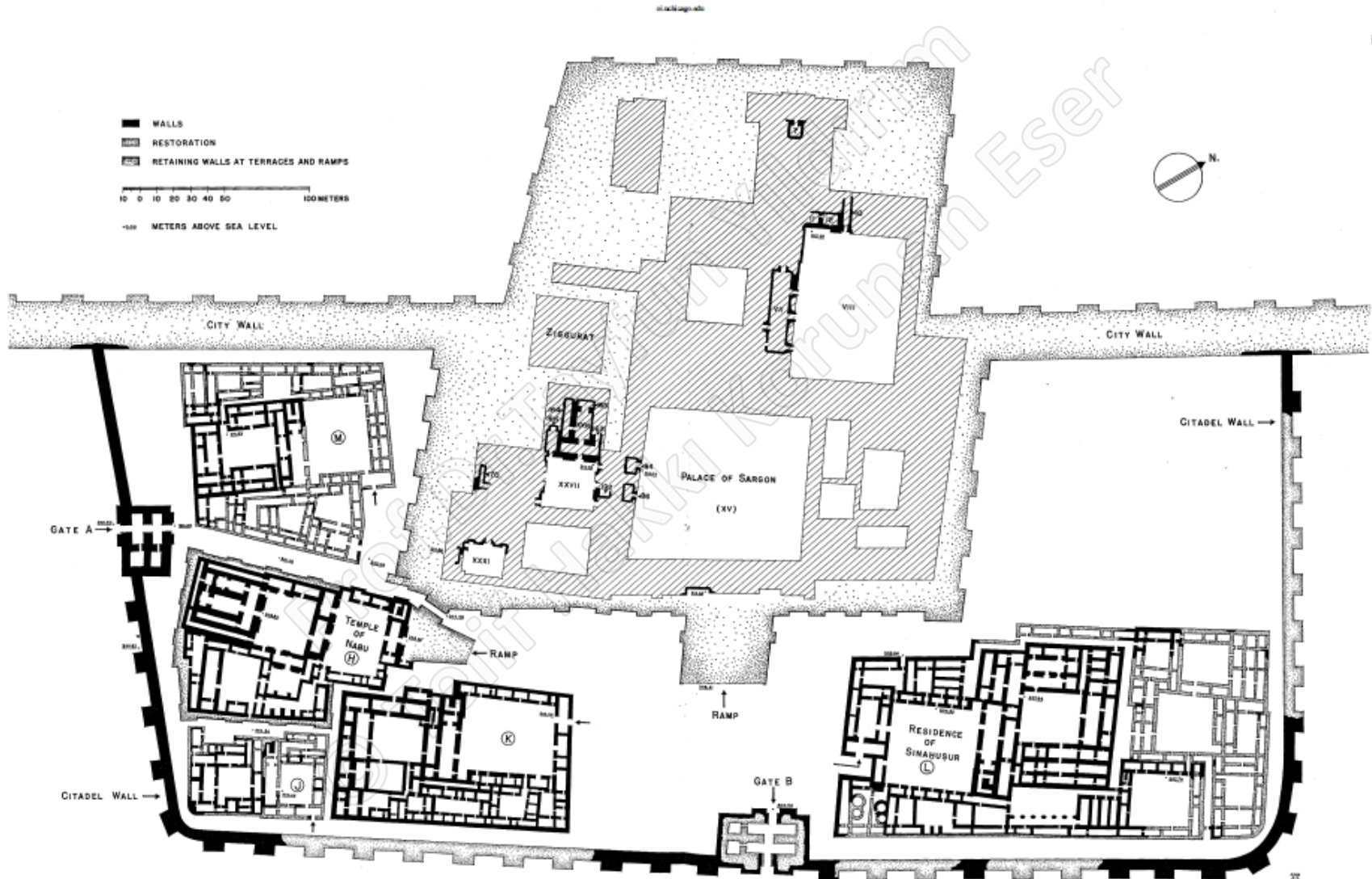
## Korsabad Kapı Girişi A Lamassular



G.Loud / C.B.Altman 1938, lev.7.

# Sitadeldeki Saray ve diğer yapılar

PLATE 70

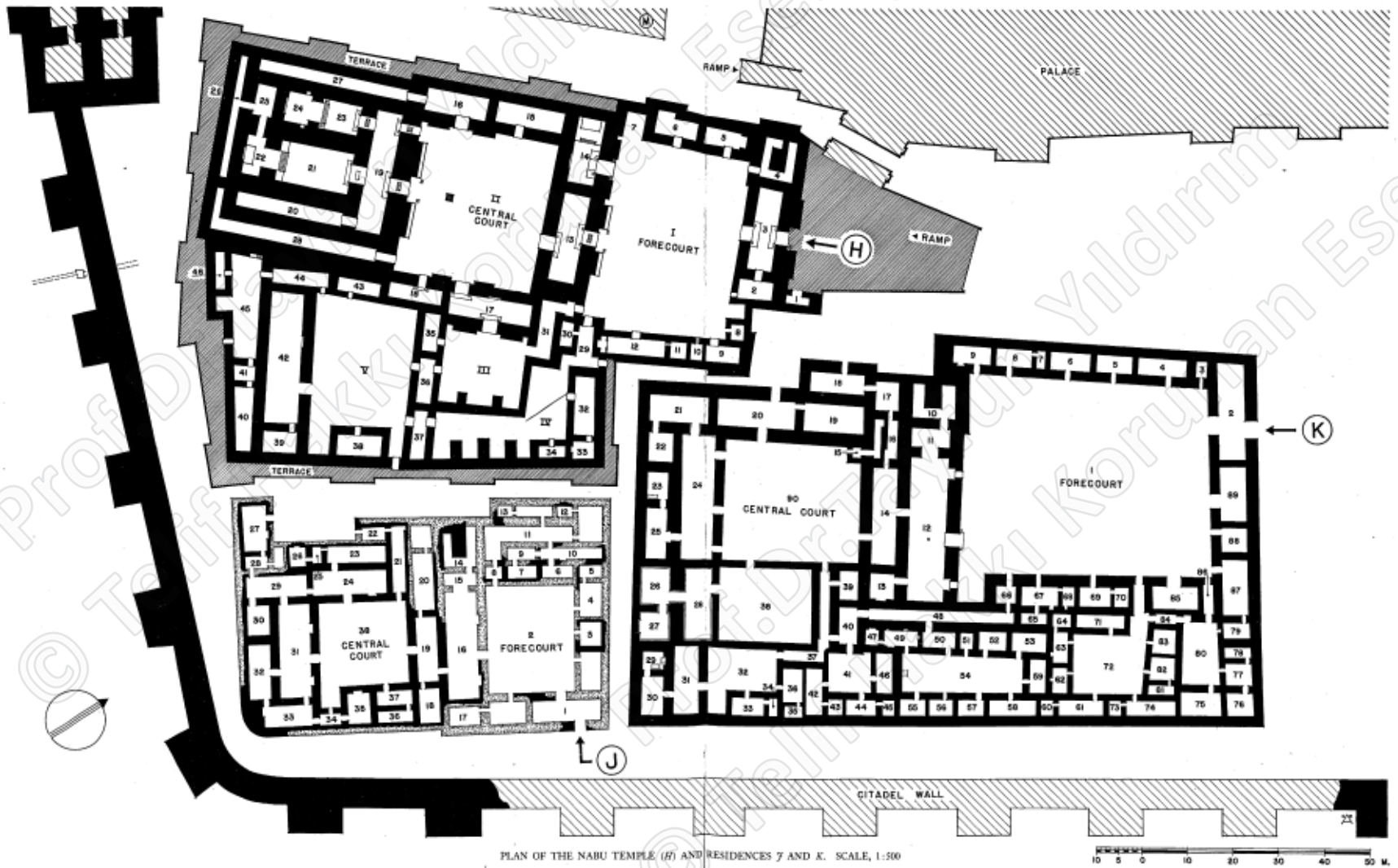


PLAN OF THE CITADEL, WITH SARGON'S PALACE REORIENTED AND ITS PLATFORM CHANGED TO ACCORD WITH RESULTS OF ORIENTAL INSTITUTE EXCAVATIONS. SCALE, 1:1250

G.Loud / C.B.Altman 1938, lev.70.

# Nabu Mabedi, J ve K Konakları

PLATE 71



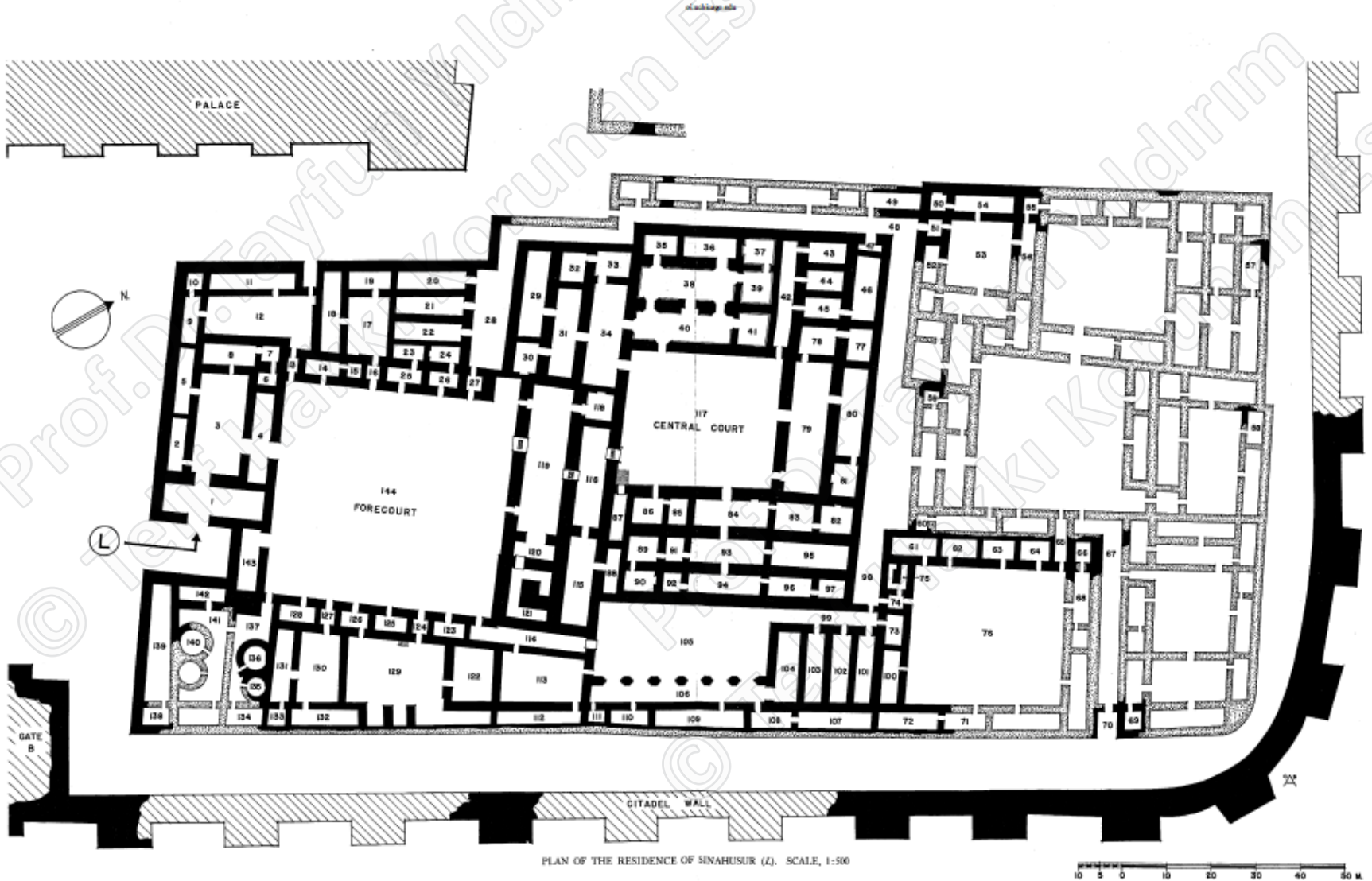
PLAN OF THE NABU TEMPLE (H) AND RESIDENCES J AND K. SCALE, 1:500

10 5 0 10 20 30 40 50 M.



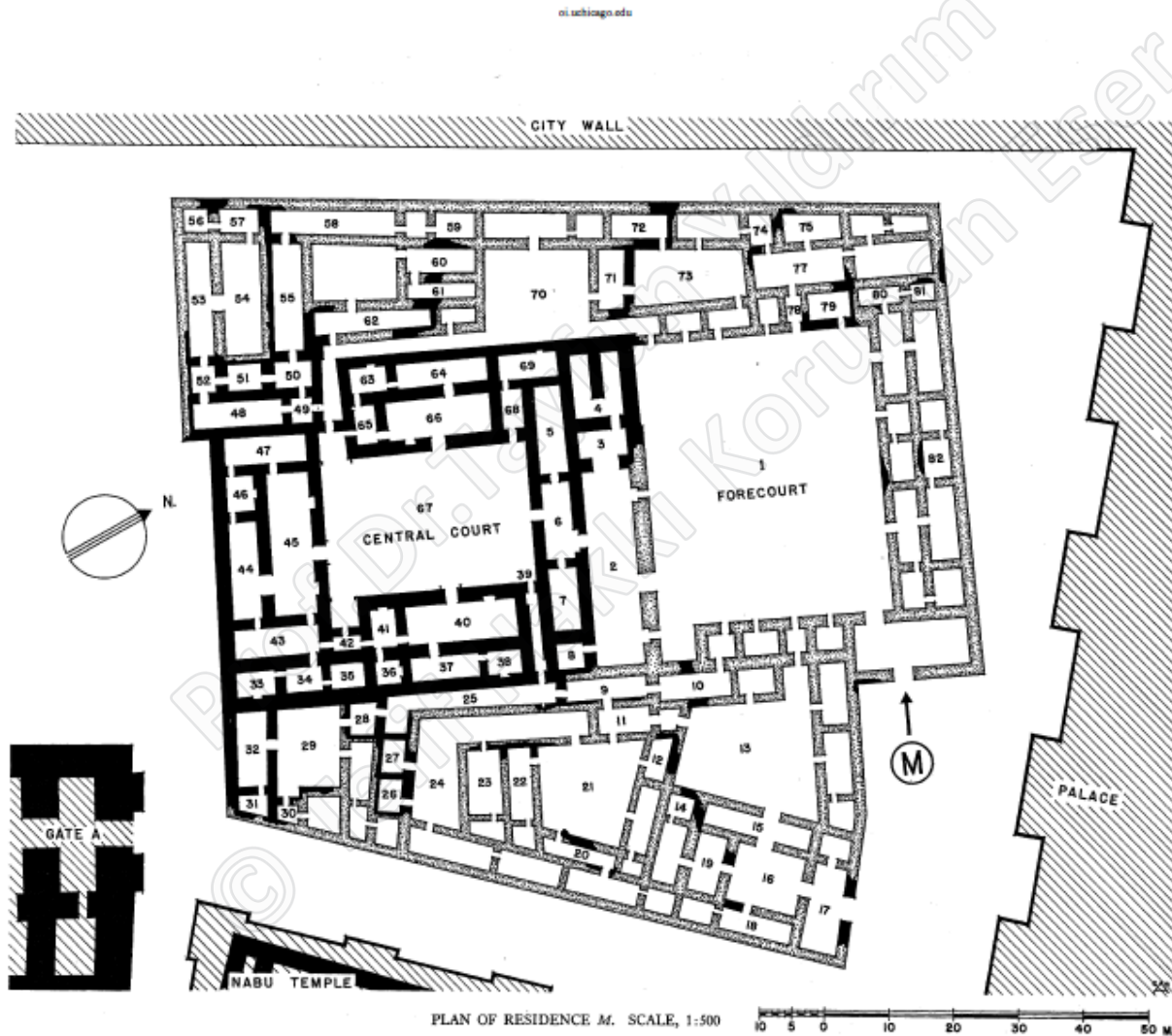
# Sinahuşur Konağı (L) planı.

PLATE 72

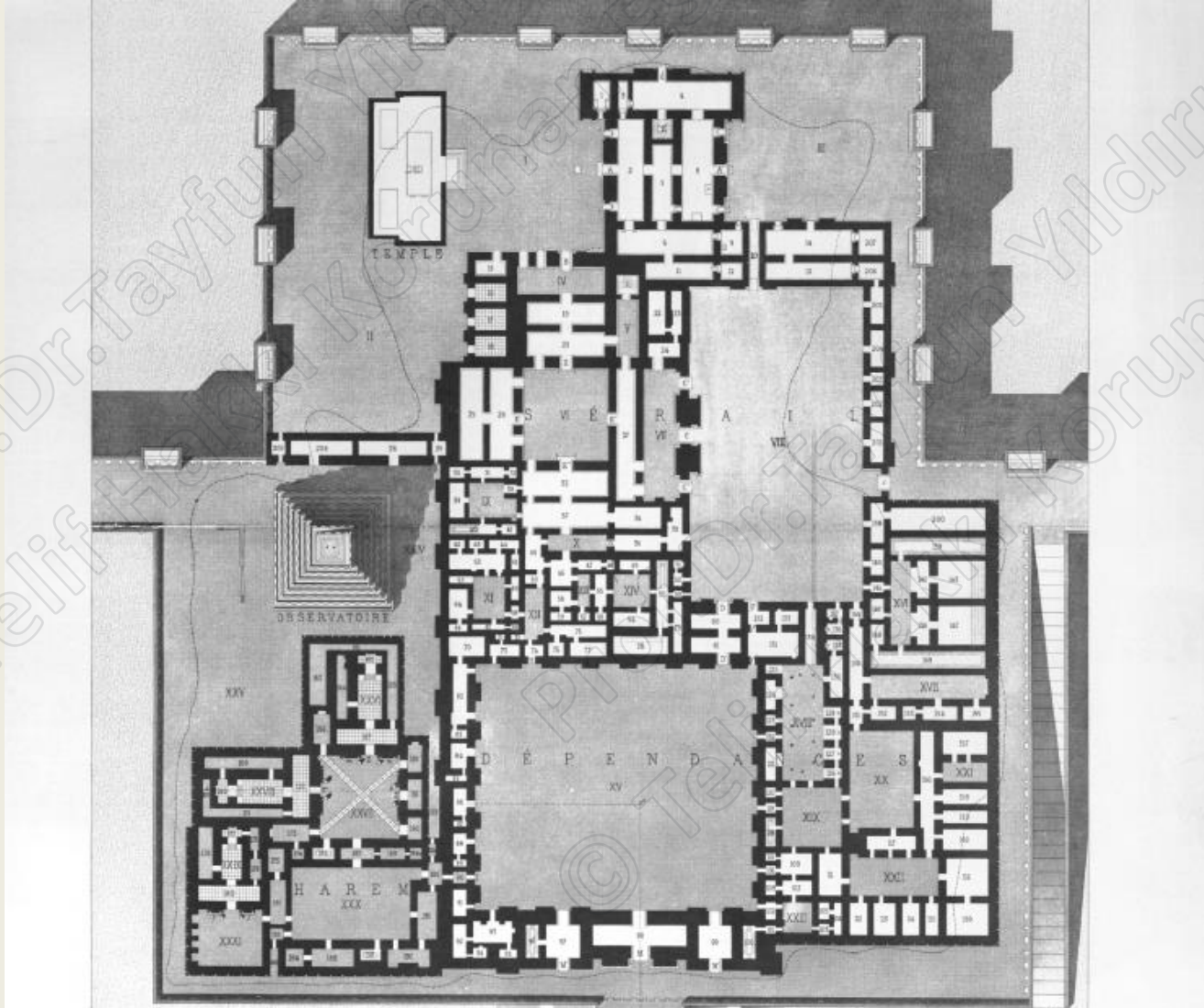


G.Loud / C.B.Altman 1938, lev.72.

# M konağı



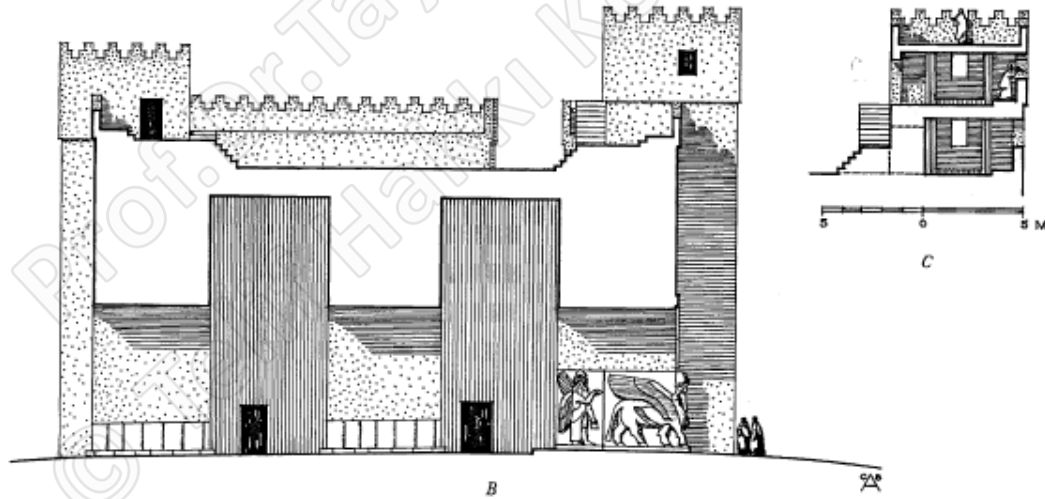
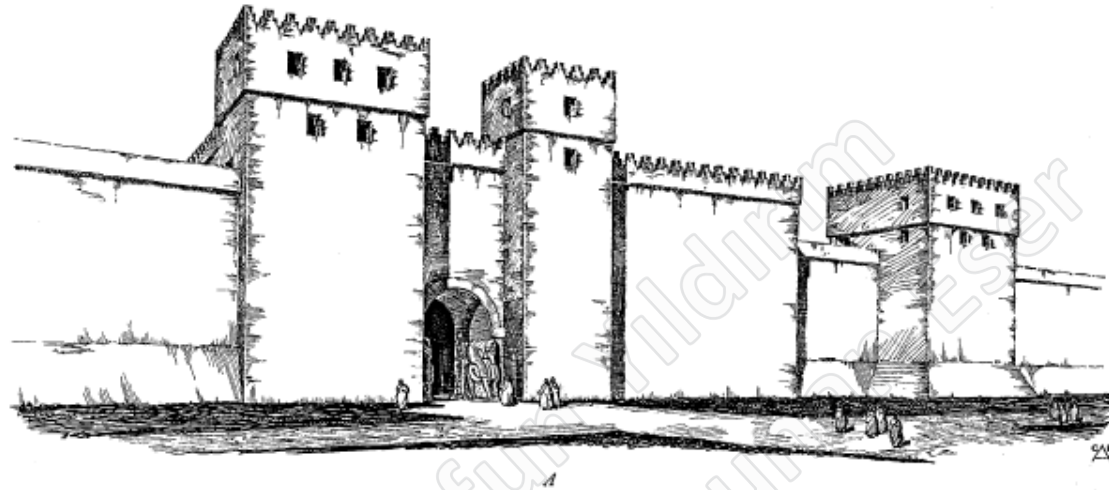
# Khorsabad / Saray, Ziggurat ve 6 Tanrıya adanan mabet



G.Loud / C.B.Altman 1938, lev.74.

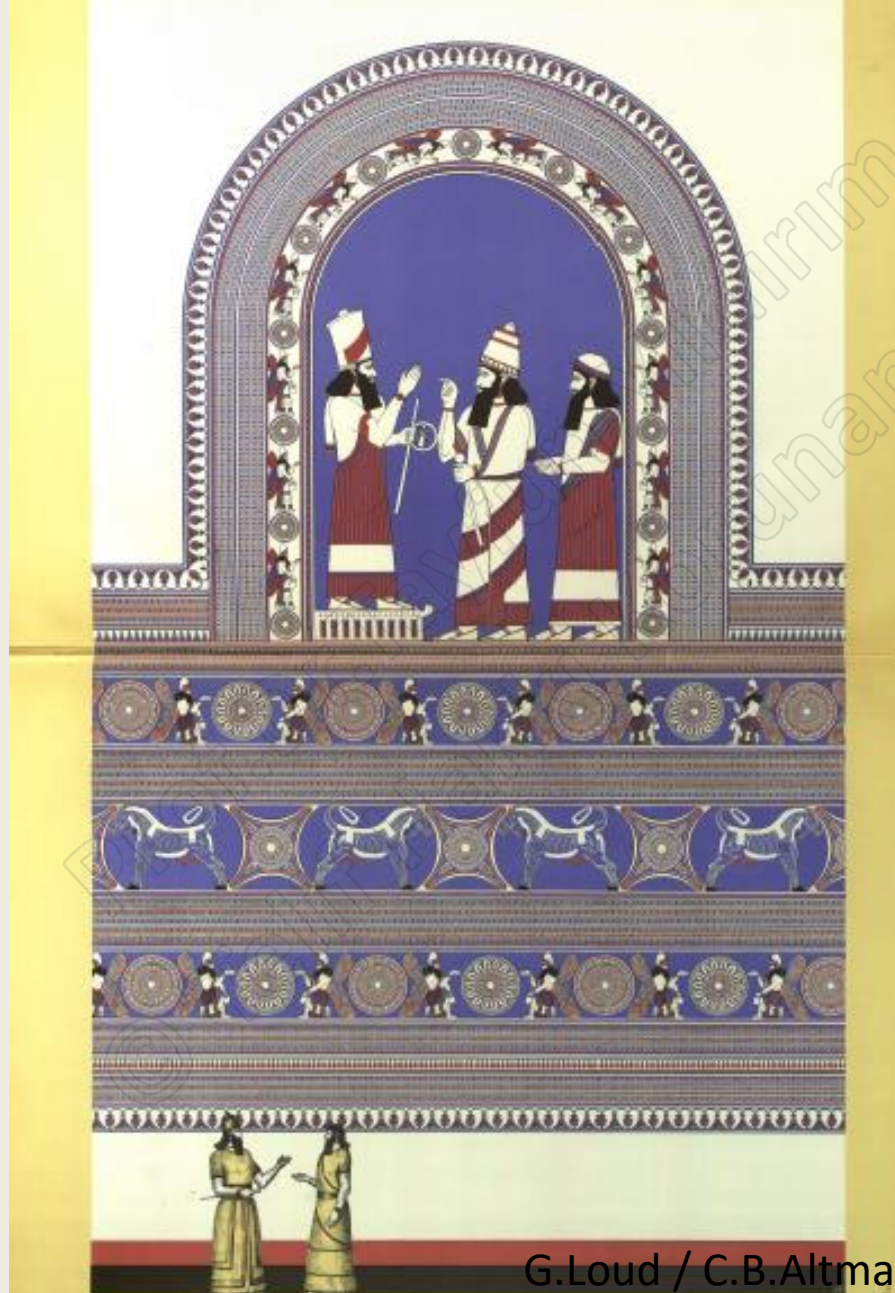


# Sitadel Kapısı / yeniden kurma denemesi



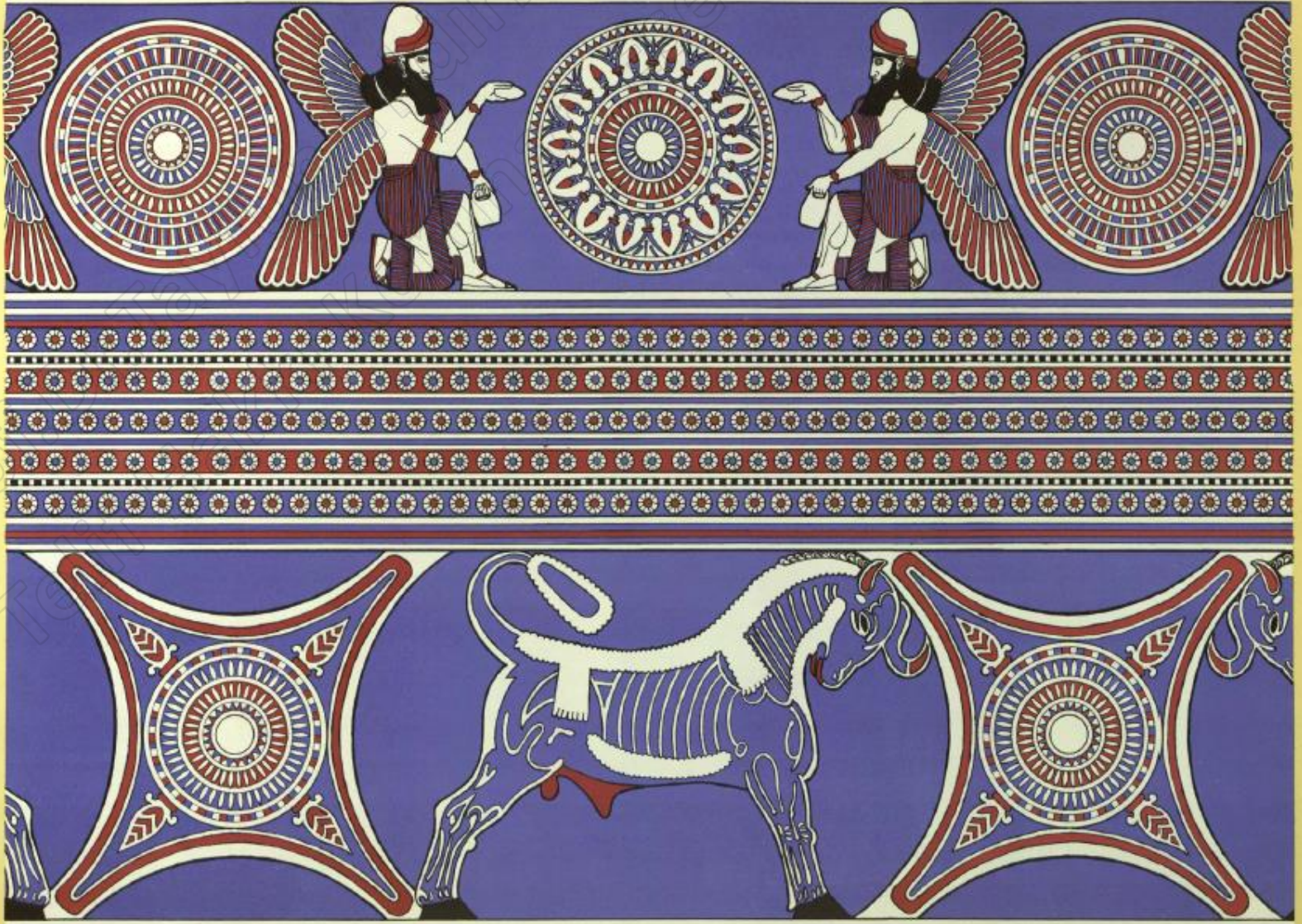
CITADEL GATE *A*, RESTORED. *A*. VIEW FROM OUTSIDE THE CITADEL. *B*. SECTION THROUGH GATE. *C*. SECTION THROUGH TOWER. SCALE OF SECTIONS, 1:200

# K Konađı, 112 no'lu oda duvar boyaları





## Duvar resimlerinden detaylar



DETAIL OF THE PAINTED PLASTER DECORATION SHOWN IN PLATE 89. SCALE, 1:8

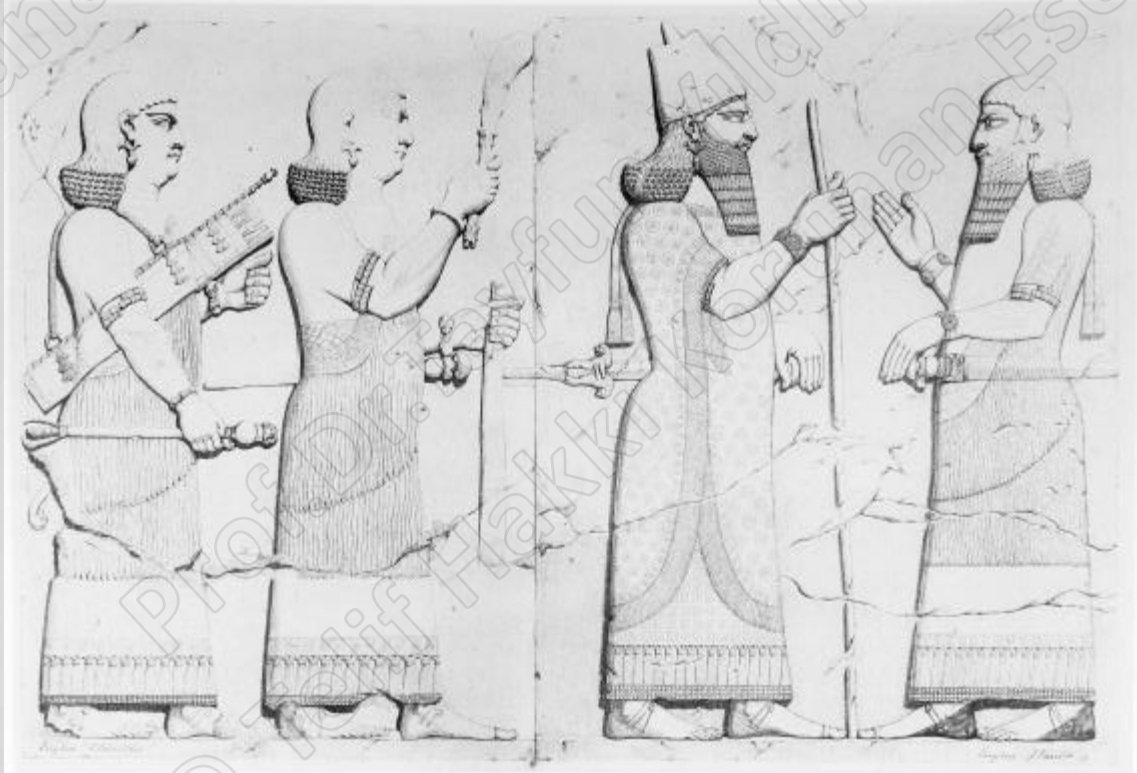
G.Loud / C.B.Altman 1938, lev.90.



# Kabartmalar

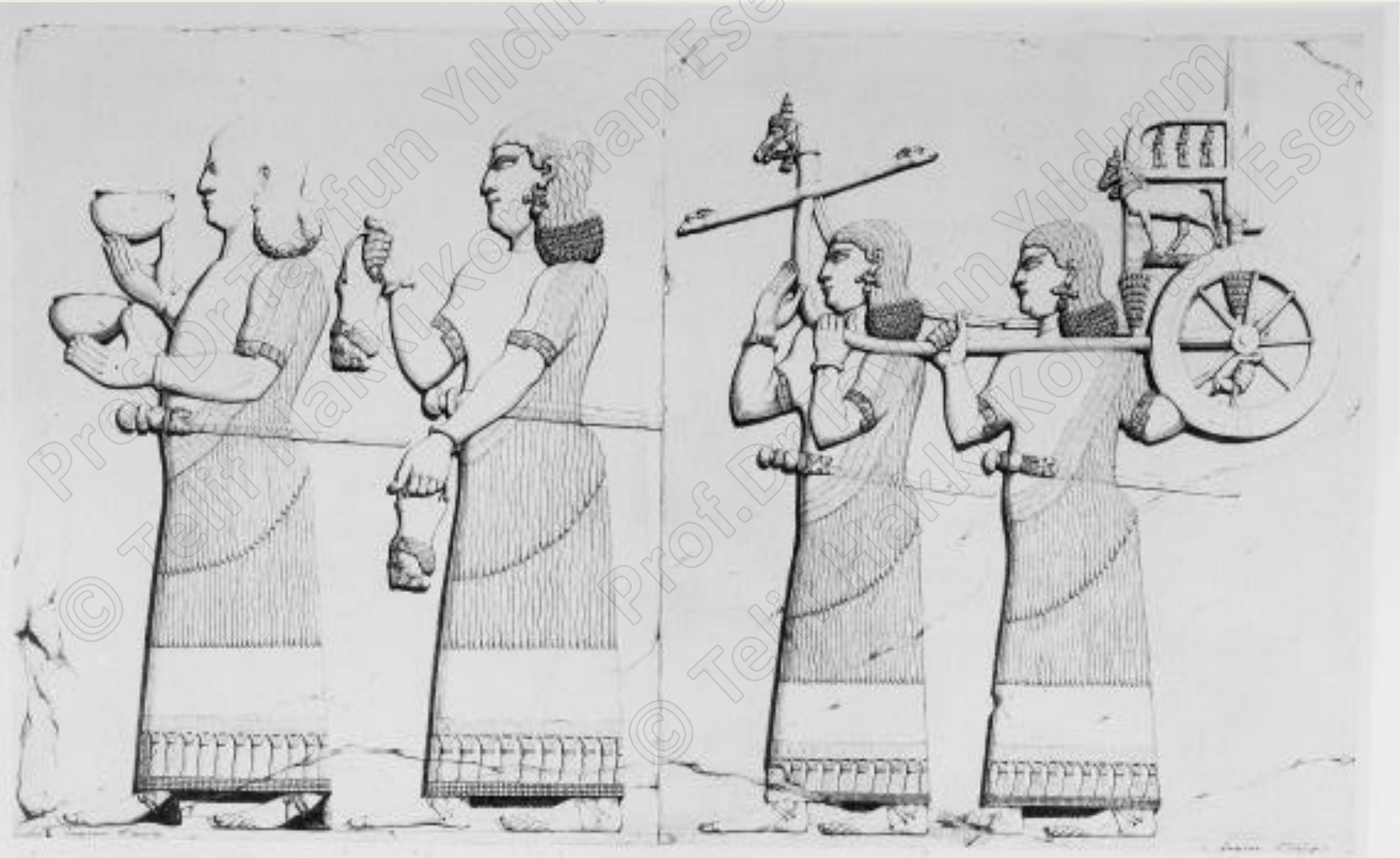


Pl. 44 Flandin. Facade L, slab 12



Pl. 45 Flandin. Facade L, slabs 20-21

## Kabartmalar



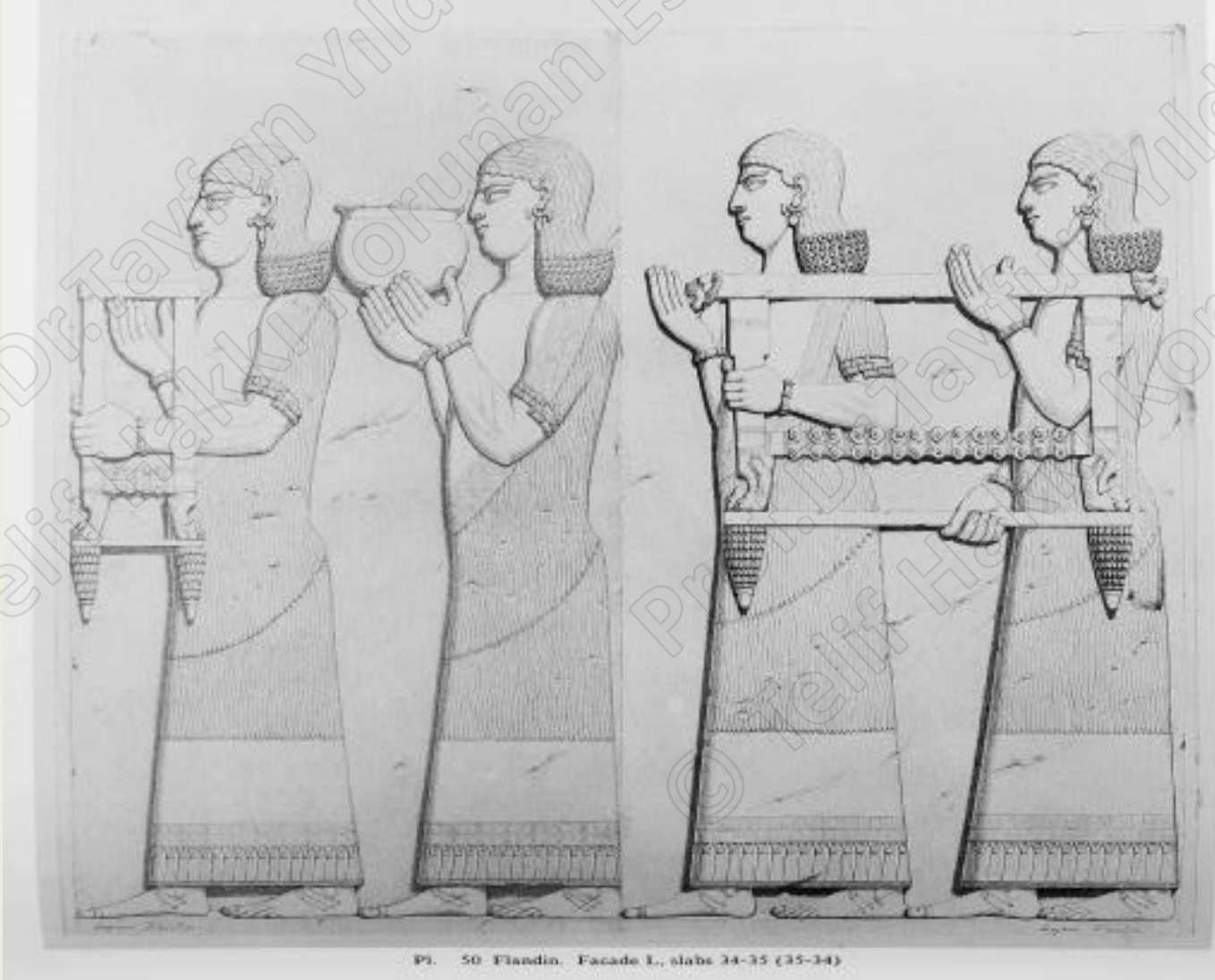
Prof. Dr. Talfun Yildirim  
Telif Hakkı Korunan Eser  
© Telif Hakkı Korunan Eser  
Prof. Dr. Talfun Yildirim  
Telif Hakkı Korunan Eser  
© Telif Hakkı Korunan Eser



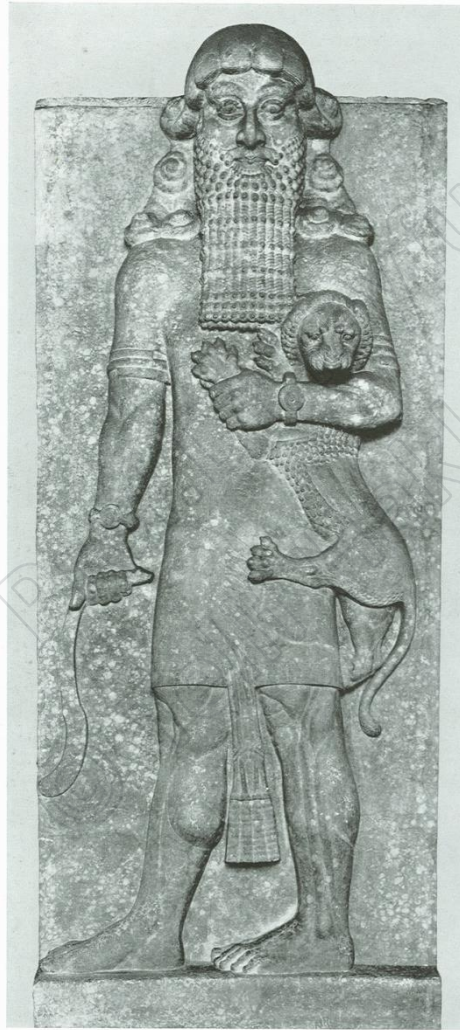
Pl. 48 Fianzin. Facade L. slabs 28-29



## Kabartmalar



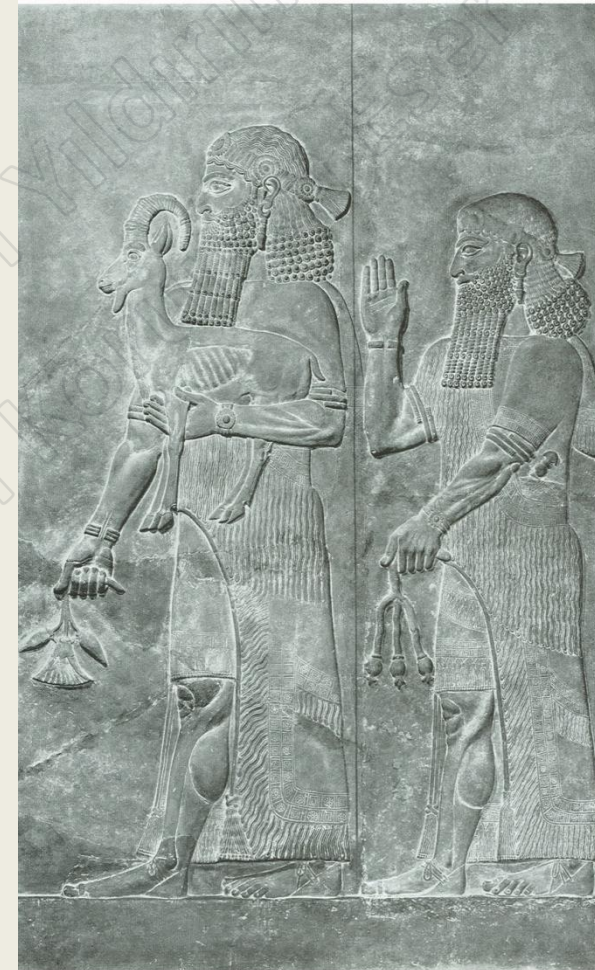
## Khorsabad II. Sargo Devri Kabartmalar



222 Neussyrisch. Vom Palast des Königs Sargon II. (721-705 v. Chr.) in Dur Sarruukin. Held mit Löwen. Alabaster. Höhe 4,70 m. - Paris, Louvre



225 Neussyrisch. Vom Palast des Königs Sargon II. (721-705 v. Chr.) in Dur Sarruukin. Assyrer mit Trinkgefäßen und fahrbarem Thron. Alabaster. Höhe 2,87 m. - Paris, Louvre



227 Neussyrisch. Vom Palast des Königs Sargon II. (721-705 v. Chr.) in Dur Sarruukin. Gabenbringer. Alabaster. Höhe 2,68 m. - Paris, Louvre