

## Konu 6: Çanak Çömlekleli Neolitik

Çanak Çömlekleli Neolitik Çağ, sadece çanak çömlek yapımının başlamasından daha fazla şey ifade eder. Çanak Çömlek Öncesi Neolitik, besin üretici yaşam tarzına doğru bir geçiş aşamasıdır. Ancak Çanak Çömlekleli Neolitik'te, artık besin üretimine dayalı ekonomi tamamen yerleşmiş, avcılık ve toplayıcılık terk edilmiştir. Bununla beraber bu dönemde yapılan tarım, sadece yağmura bağlı olan kuru tarımdır. Sulama sistemi yoktur ve saban, döven gibi tarım aletleri bilinmemektedir. Tohumlar toprağa delikler açarak ekilmekte, hasat çakmak taşından yapılan oraklarla biçilmekte ve tahıl, taş dibeklerde öğütülmektedir.

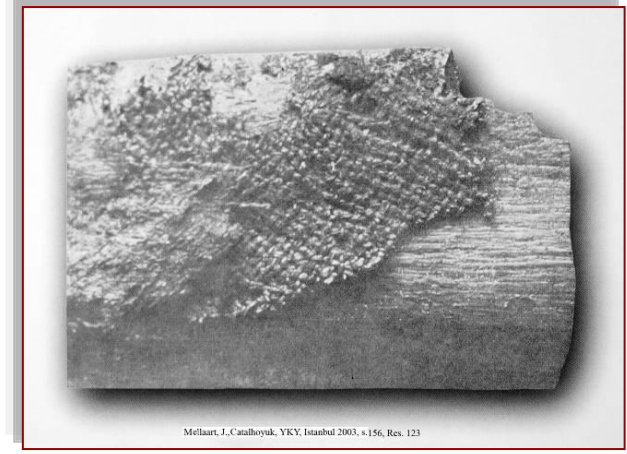
Bu dönemde taş temelli, kerpiç duvarlı, gerektiğinde yeni eklemeler yapılabilen evler ortaya çıkmıştır. Bazı yerleşimlerde evler birbirine bitişik olarak yapılmıştır. Evlerde oturma, uyuma ve çalışma için ayrı yerler, kiler alanları, ışıklar, mutfaklar ve avlular bulunmaktadır. Jeriko ve Jarmo gibi yerleşimlerin etrafında sur duvarları yapılmıştır. Bu sur duvarları, derin hendeklerle çevrelenmiştir. Buradaki önemli unsur, sur duvarlarının yapımında ortak emek gücünün kullanılması ve ileri düzeyde bir toplumsal örgütlenmenin görülmesidir. Bu dönem yerleşimlerinden bazıları 5 ilâ 10 bin kişilik nüfusa sahiptir. Neolitik Çağ'ın sonuna doğru ölümlerin evin tabanına gömülmesi âdeti ortadan kalkmış ve ölümler yerleşim yerinin dışına gömülmeye başlanmıştır.

Yeni Taş Çağ'ının başlarında, insanlar kili biçimlendirip pişirerek çanak çömlek yapmasını bilmiyordu. Günlük kap kacaklarını ya ahşap ya da taşları oyarak yapıyorlardı. Çağın ilerleyen dönemlerinde, kile elle biçim vermeyi, yaptıklarını ateşte pişirmeyi öğrenerek, çanak çömlek üretmeye başladılar. Günlük işlerde büyük kolaylık sağlayacak çanak çömleği üretmek önemli bir aşamadır. Çanak çömlek üretimine geçilmesi, ev işlerinde sıvı ve katı yiyeceklerle tahılların saklanıp pişirilmesini kolaylaştırmıştır. Tahıl üretimine ve depolamaya doğru sağlam adımlar atılmaya başlanılan Yeni Taş Çağ'ının bu yeni dönemi, gelişim aşamalarına göre "erken" ve "geç" olmak üzere iki bölümde incelenir. Erken dönem yerleşmelerinin en ünlüsü Konya ovasındaki Çatalhöyük'tür. Bir ya da iki yüz yıldan fazla sürmeyen geç dönemin incelenmiş olan merkezleri arasında Kuruçay, Hacılar ve Ilıpınar gelmektedir.

Anadolu'da, Yeni Taş Devri (= Neolitik = Cilalı Taş Devri) uzun sürmüştür; kimi bölgelerde 2000 yıldan fazladır. Bu uzun dönemde yerel teknolojilerde, değiş tokuş sisteminde ve sosyal yapıda fazla farklılaşma olmamıştır. Yeni Taş Devri'nin sonlarında Konya Ovası ve Göller Yöresi'nde yerleşme yerleri, nedenleri bilinmeyen bir dizi gelişmeden olumsuz yönde etkilendiler ve bazıları büyük birer yangın felaketine uğradılar.

## ÇATALHÖYÜK

Günümüzden 9 bin yıl önce on bin kişilik bir topluluk daha özgür göçebe yaşamı terk ederek, Çatalhöyük'e yerleşmiş; bir arada, birlikte, uzun yıllar yaşamayı başarmışlardır. Çatalhöyük, tarım ve hayvancılığın yapıldığı, doğal cam (obsidyen) (Resim 13-14) sayesinde ilk ticaretin gerçekleştiği, bakır ve kurşunun kullanıldığı, ilk dokumanın izlerine rastlandığı (Resim 15), dünyanın en eski duvar resimlerinin ve şimdiye kadar bulunmuş yerleşmelerden içinde en fazla sanat eserleri barındıran; Yeni Taş Çağ'ının en karmaşık ve en büyük yerleşimidir. Onu önemli yapan, sahip olduğu bu 'ilkler', arkeoloji dünyasında, ona çağının en büyük ve en eski "Kentsel Merkez" unvanını kazandırmıştır.



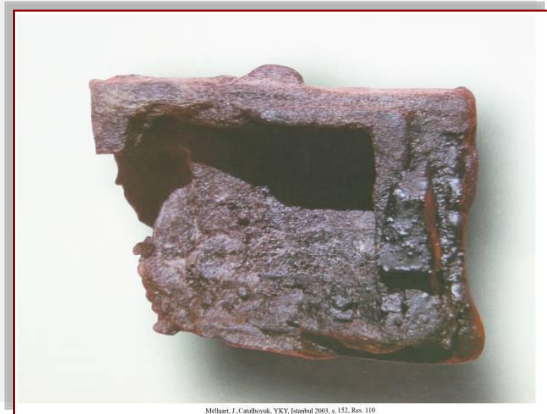
Resim 13-14. Obsidyen objeler.

Resim 15. Dokuma kalıntıları.

Binlerce insanın bir arada barış içinde yaşadığı, büyük kentleşmiş merkezlerin en erkenlerinden biri olan Çatalhöyük, Dünya Anıtlar Vakfı tarafından dünyada korunması gereken en değerli otuz tarihi miras içine sokulan bir yerleşmedir.

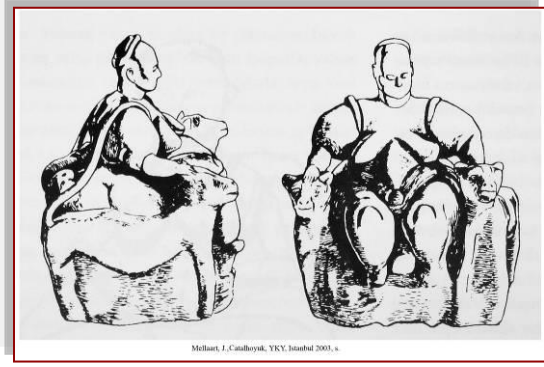
Çatalhöyük, Konya ovasında, Çumra ilçesi sınırları içinde, Küçük köyün 1.5 km. güneyinde Çarşamba Çayı'na dökülen derelerden birisinin kıyısındadır. Kent, biri batıda diğeri doğuda olmak üzere iki ayrı tepeden oluşur. Adını da bu ikiye ayrılmış "Çatal" konumundan alır.

Çatalhöyük'ün M.Ö. 6500 den M.Ö. 5650 yılına dek kapsayan yaşamı var. Yaklaşık 800 yıl süreyle birbirinin üzerine eklenen 21 mimari katının her birinde yaşayan Çatalhöyük insanları, kendi içinde sürekliliği olan, gelişen ve değişen, ekonomik-toplumsal ve kültürel bir birliği sergilemişlerdir. Bir tür sosyal farklılığın olmadığı söylenemez, fakat karmaşık bir şekilde örgütlenmişlerdir. Bölge, Çatalhöyük İnsanına zengin ve çeşitli bir ortam sunuyordu. Tarım ve hayvancılık o zamana değin, yeryüzü ölçeğinde görülmemiş düzeylere ulaşmıştı. Buğday, arpa, bezelye gibi tahıl çeşitlerini yetiştirmişlerdi. Buğdaydan ve arpadan olasılıkla ilk bira burada yapıldı. Çanak çömlekçilikte, taş ve kemik işçiliğinde, sepetçilikte, özellikle tahta oymacılıkta ileri idiler. Harika biçimler gösteren geleneksel kapları, tahtadan yapılmıştır (Resim 16-17).

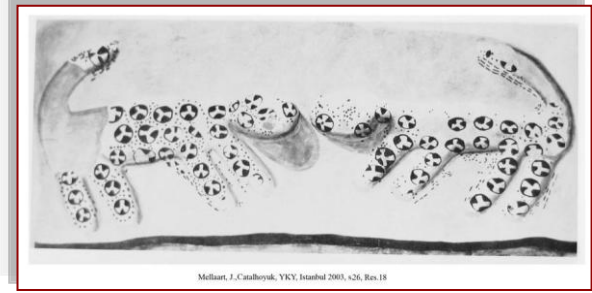


Resim 16-17. Tahtadan yapılmış kaplar.

Çatalhöyük'te yaşamı önemli ölçüde etkileyen Hasan Dağı, o çağda büyük olasılıkla aktif bir yanardağıdır. Buradan elde ettikleri çağın en önemli maddesi doğal camı işleyerek kesici aletler, ok, mızrak ucu vb. yapmışlardır. Doğal camdan yapılmış ilk ayna buradadır. Hasan dağından elde ettikleri doğal camı ve Ilıcınar tuz yataklarından sağladıkları tuzu hem kendi gereksinimleri için kullandılar, hem de çevrelerindeki pek çok yerleşmeye sattılar. Batı Anadolu ve Akdeniz kıyılarına kadar uzanan bir ticaret ağı kurdular. Çatalhöyük'te sığır, koyun, keçi, köpek ve domuzun evcilleştirildiği düşünülüyor. Kent halkının bazı av hayvanlarının yanında leoparı da avladıkları önemli konut kabartma ve ana tanrıça heykelciğinin tahtının yanında betimlenmiş olmasından anlaşılmaktadır (Resim 18).

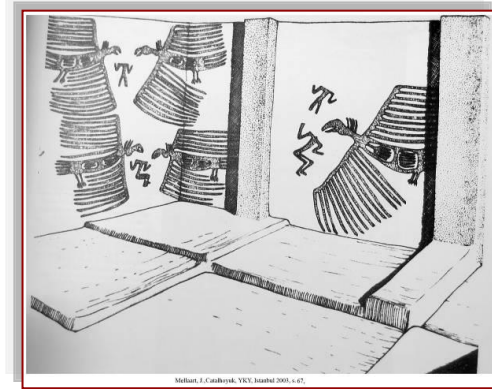
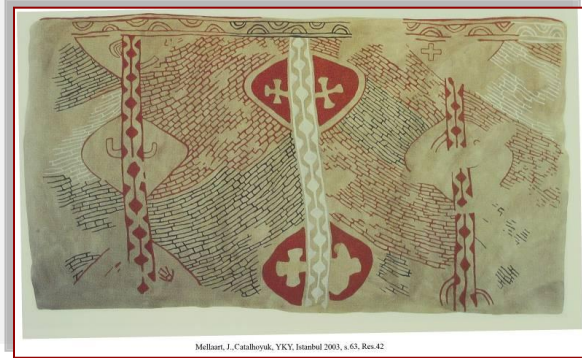


Resim 18. Ana tanrıça heykelciği.



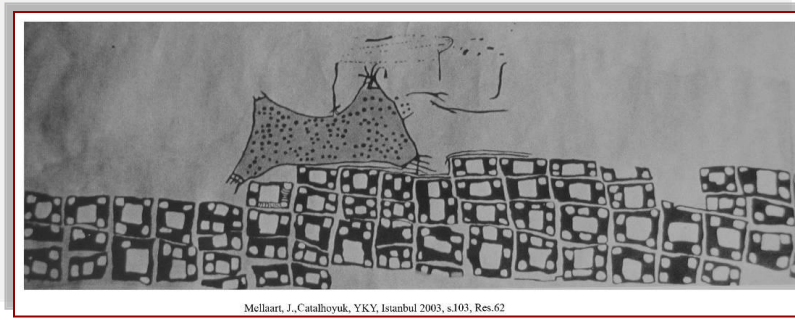
Resim 19. Konutlardan birindeki leopar kabartması.

Duvarlara büyüsel veya koruyucu işlevlere uygun doğa resimleri, portreler, koç ve boğa başları, leoparlar (Resim 19), insan kabartmaları, yapmışlardır. Ölülerin bulunduğu odalar, geometrik motifler (Resim 20), doğal ve simgesel resimler, av sahneleri, ölü gömme kültürüyle ilgili sahneler (Resim 21), ana tanrıça ve çeşitli hayvan kabartmalarıyla süslüydü. Evler, günlük yaşamın ölüm ve ritüelle iç içe olduğu yerdir.

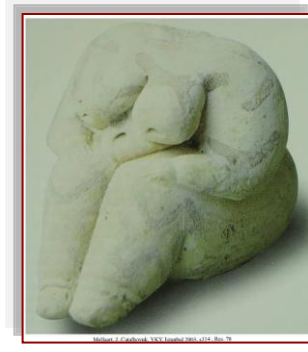


Resim 20-21. Duvar resimlerinden örnekler.

Duvar resimleri arasında yer alan birisi (Resim 22) bilinen en eski panoramik resimdir. Bu resimdeki küçük kutucuk benzeri şeylerin evleri geride yer alan konik bezemenin kül ve lav püskürten Hasan Dağı olduğu düşünülmektedir. Sanat ve ritüel evlerin içine girmiştir. İlk sanat eserleri sayılabilecek dinsel-sembolik duvar resimleri ve kabartmaları, günlük yaşamla dinsel yaşamın iç içe olduğunu göstermektedir. Sanatta bu kadar ayrıntıyı bir araya toplayan ve evin içine kadar sokan başka bir merkez de yoktur. Çatalhöyük, kadınların baskın olduğu bir toplum yapısına sahipti. Tarımın hızla gelişmesi, verimlilik, bereket, doğurganlık konularında inançları güçlendirmiş ve böylece 'Ana Tanrıça Kültü' doğmuştur. En önemli tanrı, genç bir kadın, doğum yapan bir anne ve yaşlı bir kadın olmak üzere üç ayrı aşamada betimlenen bir tanrıçadır. Tanrıçanın kutsal hayvanı leopardır (Resim 18, 23).



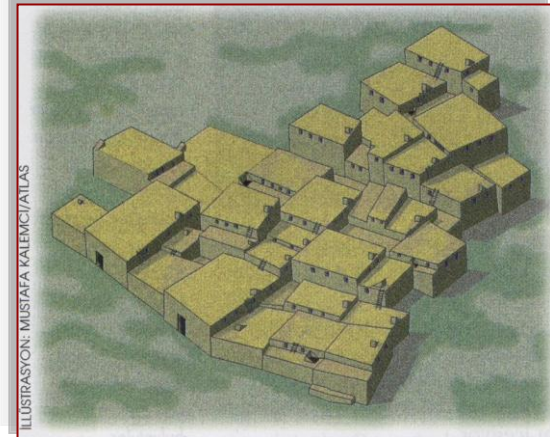
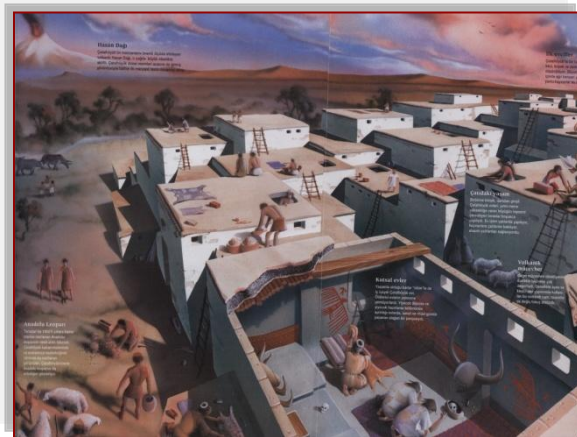
Resim 22. Panoramik duvar resmi.  
heykelciği.



Resim 23. Ana tanrıça

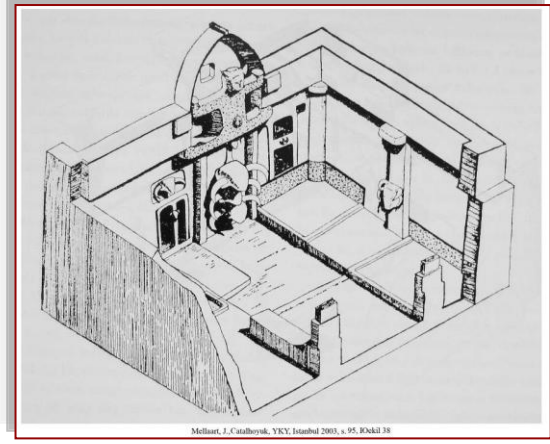
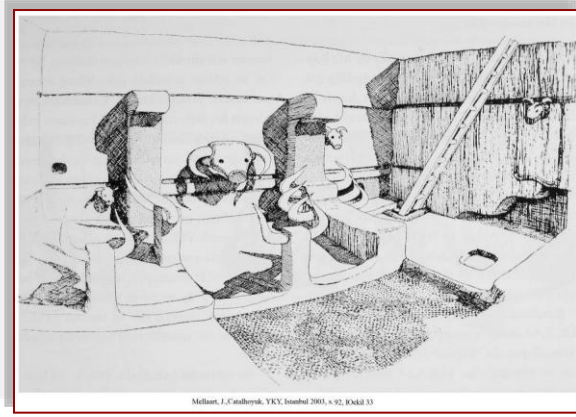
Evlerin içinde sekiler, depolar, ocaklar, yani günlük yaşam için gerekli bölümlerin yanında tapınak olarak kullandıkları bir bölüm de vardı. Yaşam yerleri ile tapınak olarak kullandıkları yerin planı aynıydı. Tapınak olarak kullandıkları bölüm olağanüstü bezemeleri ve içerikleriyle ayırt edilir. Saptanan tapınaklar, tüm yapıların, buluntuların, en renkli en görkemli ürünlerini sergiler. Ortak tapınakları hiç olmamıştır. Çatalhöyük, tapınakların insanlar tarafından özgürce kullanıldığı belki de son büyük yerleşimdir. Ölülerini evlerin ve tapınak olarak kullandıkları yerlerin (Resim 26-27) zeminlerinin altına etlerinden arındırdıktan sonra, yanlarına armağanlar koyarak gömüyorlardı. Yaşamla olduğu kadar "ölüm"le de iç içe yaşayan bu topluluğun, uzun yıllar büyük bir inançla ölülerin yaşadığı yerin tabanına gömülmesi geleneği atalarının kemikleri üzerinde yaşamaları, burada yaşayan yaklaşık on bin kişinin topluluk bilinci içinde, sanat ve ritüel günlük yaşamın ayrılmaz bir parçası haline getirerek birlikte yaşamaları ilginçtir.

Çatalhöyük'te, evler, avlular etrafında kümelenmiş olarak, birbirine bitişik ve değişik yükseklikte inşa edilmiştir (Resim 24-25). Evlerin duvarları kerpiçten yapılarak, Üzerleri çok ince katmanlar halinde sıvanıyordu. Bazı duvarlar 150 kez sıvanmış ve ara katmanlarda duvar resimlerine sıkça rastlanıyor. Her ev kendi başına bir birim, bir ünedir. Evler arasında ayrıca sokak ya da geçitler yoktur. Düz damlı evlerin arasında yer yer avlular varsa da, evlerin duvarları birbirine bitişik olduğundan, ulaşım çatıdan yapıyor ve evlere çatılarından girip, çıkılıyordu.



Resim 24-25. Çatalhöyük, temsili çizimler.

Yeni başlayan kazılarla Çatalhöyük evlerinde, kapıların varlığı ortaya çıktı. Bu kapılar kapatılmış ve üzerleri sıvanmıştı. Bir varsayıma göre: Çatalhöyük' e ilk yerleşenler, başlangıçta, evlerini ayrı ayrı inşa ettiler. Evlerine kapılardan giriyorlardı. Her ölen kişinin kendi evinde gömülmesi geleneği nedeniyle bu evler ata mezarı haline geldi. Zaman içinde insanlar atalarının mezarlarına yer açıp kendilerine bitişikte yeni odalar yapmak zorunda kaldılar. Böylece kentte sokaktır daraldı ve giderek kentte dolaşacak sokak kalmadı. Sokaklar olmayınca yerle bitişik kapılara gerek kalmadı.

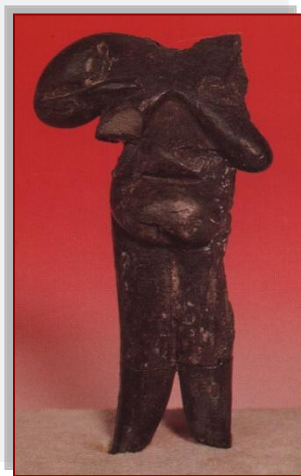


Resim 26-27. Konutlar içinde yer alan kabartmalar.

## HACILAR

Burdur ilinin 25 km. güneybatısında ve Burdur Gölü'nün doğusunda yer alan Hacılar'da kazılar sonucu yerleşimin, çanak çömleksiz Yeni Taş Çağı (Akeramik Neolitik), Çanak çömleklili Yeni Taş Çağı (Son Neolitik) ve Bakır-taş Çağı (İlk Kalkolitik) gibi üç kültür evresini yaşadığı ve bu kültür evrelerinde toplam 16 kez yeniden yapılanmaya sahne olduğu kazılarla ortaya çıkmıştır. M.Ö. 7000 yıllarında avcı toplayıcı, ama yerleşik düzene geçen bu insanların evleri dikdörtgen biçimli, tek odadan oluşmuş ve taş temel üzerine oldukça zayıf duvarları alçıyla sıvanmıştı. Alçıdan tahıl kutuları, fırın ve ocaklar avlu içinde toplanmıştır. Ev tabanları altında, ata kültürünü simgeleyen kafatasları gömülüydü. Köpeğin dışında başka bir hayvanın evcilleştirildiğine dair bir kanıt yoktur. Arpa, buğday, mercimek tarımının yapıldığı bu yerleşim, 7 defa yerleşilip yaşandıktan sonra bilinmeyen bir nedenle terk edilmiş ve Hacılar'ın uzun , ama sessizlik dolu yalnızlık dönemi başlamıştır.

Bin yıl aradan sonra, öncekilerin akrabaları mı, yoksa başka bir grup mu olduğu bilinmeyen bir topluluk, buraya yeniden yerleşerek, Hacılar'ı uzun süren uykusundan uyandırmıştır. Yeniden tarih sahnesine çıkan Hacılar, kendinden sonraki uygarlıklara örnek olacak eserlerin yaratıldığı bir merkez olacaktır. Hacılar, bu ikinci kültür evresi süresi içinde, dört defa yıkılarak yeniden imar edilmiştir. Tarım ürünlerinden buğday, arpa, mercimek, bezelye, bakla, mısır ve çilek üretiminin yanında köpek, koyun, keçi ve sığırın evcilleştirildiği bu dönemi önemlidir.



Resim 28-29. Hacılar'dan ana tanrıça heykelcikleri.

Evleri, önceki dönemdeki gibi, gene taş temel üzerine kerpiç kullanılarak inşa edilmiştir. Özel kült odaları bulunmamakla birlikte, konutların çoğunda her eve ilişkin kültü belirleyen küçük heykelcikler bulunmuştur. Çömlekçilik en yoğun üretim alanlarından biridir ve en güzel ürünler üretilmiştir. Çömlekçilik giderek salt bir yaşam aracı olmanın ötesinde, estetik niteliği çok yüksek, gerçek bir sanat olmuştur. Üzerleri soyut geometrik ve bitki, hayvan, insan gibi figürlerle de süslenmiş, hayvan ve insan biçimlerinde başkalaştırılan kaplar da yapılmıştır. Bu evrenin sonuncu tabakası (Altıncı tabaka) bir yangınla sona eren Hacılar (M.Ö.5600) , artık yeni bir kültür evresine hazırlanmaktadır.