



K A R A D E N İ Z

Bizantion

Perinthos

MARMARA

Nikaia

Filippoï

Thessalonikeia

Thasos THASOS

Samothrake

SAMOTHRAKE

Kardia

Olinthos

Neandrai

Skepis

Kebren

Melhimna

LESBOS

Assos

Pergamon

Mitilene

Kime

Fokeia

Erethrai

Teos

Lebedos

Etesos

Notion

Miletos

lasos

Mindos

Termera

KOS

NISIROS

ialisos

Kameiros

RODOS

Lindos

Vrulia

Halikarnassos

Dalça

Knidos

Rodos

Kaunos

Herakleia

Panionion

Priene

Labraunda

Theangela

Sardis

Smirna

Larisa-Buruncuk

Aigai

Khios

Erithrai

Teos

Kolofon

Lebedos

Notion

Etesos

Notion

Magnesia

Panionion

Priene

Herakleia

Labraunda

Theangela

Sardis

Smirna

Larisa-Buruncuk

Aigai

Khios

Erithrai

Teos

Kolofon

Lebedos

Notion

Etesos

Notion

Magnesia

Panionion

Priene

Herakleia

Labraunda

Theangela

Sardis

Smirna

Larisa-Buruncuk

Aigai

Khios

Erithrai

Teos

Kolofon

Lebedos

Notion

Etesos

Notion

Magnesia

Panionion

Priene

Herakleia

Labraunda

Theangela

Sardis

Smirna

Larisa-Buruncuk

Aigai

Khios

Erithrai

Teos

Kolofon

Lebedos

Notion

Etesos

Notion

Magnesia

Panionion

Priene

Herakleia

Labraunda

Theangela

Sardis

Smirna

Larisa-Buruncuk

Aigai

Khios

Erithrai

Teos

Kolofon

Lebedos

Notion

Etesos

Notion

Magnesia

Panionion

Priene

Herakleia

Labraunda

Theangela

Sardis

Smirna

Larisa-Buruncuk

Aigai

Khios

Erithrai

Teos

Kolofon

Lebedos

Notion

Etesos

Notion

Magnesia

Panionion

Priene

Herakleia

Labraunda

Theangela

Sardis

Smirna

Larisa-Buruncuk

Aigai

Khios

Erithrai

Teos

Kolofon

Lebedos

Notion

Etesos

Notion

Magnesia

Panionion

Priene

Herakleia

Labraunda

Theangela

Sardis

Smirna

Larisa-Buruncuk

Aigai

Khios

Erithrai

Teos

Kolofon

Lebedos

Notion

Etesos

Notion

Magnesia

Panionion

Priene

Herakleia

Labraunda

Theangela

Sardis

Smirna

Larisa-Buruncuk

Aigai

Khios

Erithrai

Teos

Kolofon

Lebedos

Notion

Etesos

Notion

Magnesia

Panionion

Priene

Herakleia

Labraunda

Theangela

Sardis

Smirna

Larisa-Buruncuk

Aigai

Khios

Erithrai

Teos

Kolofon

Lebedos

Notion

Etesos

Notion

Magnesia

Panionion

Priene

Herakleia

Labraunda

Theangela

Sardis

Smirna

Larisa-Buruncuk

Aigai

Khios

Erithrai

Teos

Kolofon

Lebedos

Notion

Etesos

Notion

Magnesia

Panionion

Priene

Herakleia

Labraunda

Theangela

Sardis

Smirna

Larisa-Buruncuk

Aigai

Khios

Erithrai

Teos

Kolofon

Lebedos

Notion

Etesos

Notion

Magnesia

Panionion

Priene

Herakleia

Labraunda

Theangela

Sardis

Smirna

Larisa-Buruncuk

Aigai

Khios

Erithrai

Teos

Kolofon

Lebedos

Notion

Etesos

Notion

Magnesia

Panionion

Priene

Herakleia

Labraunda

Theangela

Sardis

Smirna

Larisa-Buruncuk

Aigai

Khios

Erithrai

Teos

Kolofon

Lebedos

Notion

Etesos

Notion

Magnesia

Panionion

Priene

Herakleia

Labraunda

Theangela

Sardis

Smirna

Larisa-Buruncuk

Aigai

Khios

Erithrai

Teos

Kolofon

Lebedos

Notion

Etesos

Notion

Magnesia

Panionion

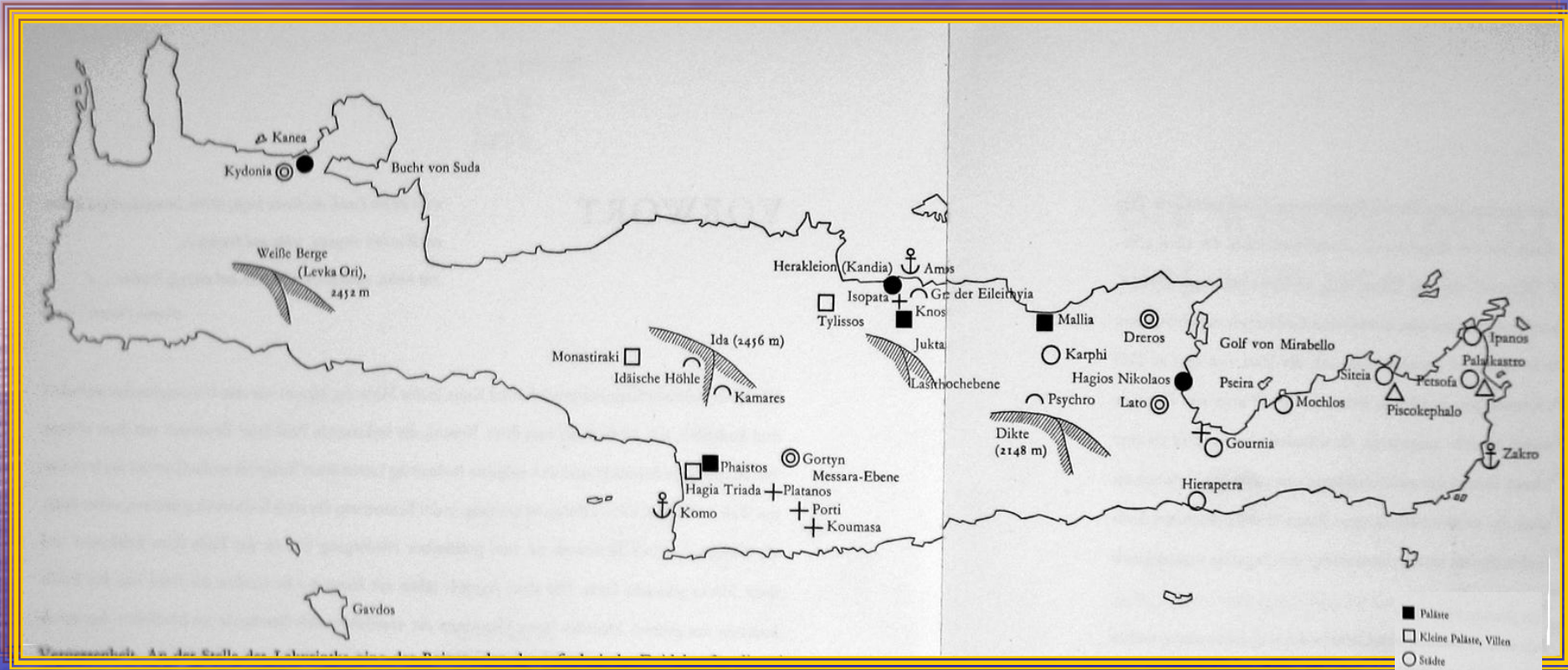
Priene

Herakleia

Labraunda

Theangela

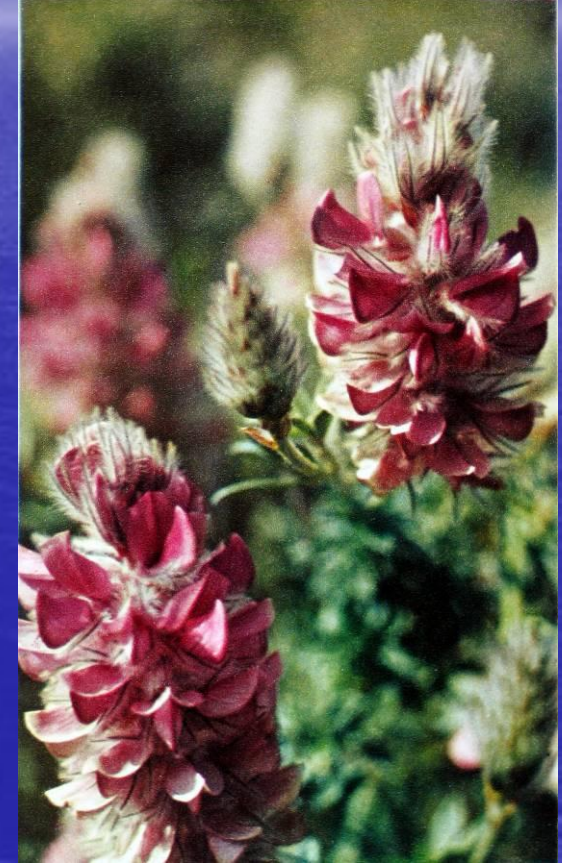
Sardis



- Paläste
- Kleine Paläste, Villen
- Städte
- ⚓ Hafen
- △ Kultstätten
- + Gräber
- ⌒ Heilige Höhlen und Grotten
- ⊙ Antike griechische Städte
- Moderne griechische Städte

Girit Minos Uygarlığı

- Girit'te M.Ö. 3. binde kurulmuş olan Minos uygarlığı Akdeniz'de Yunan kültürüne temel olan en gelişmiş uygarlıktır. Girit adası konumu ve korunaklı limanları ile deniz ticaretinde önemli bir üstünlük kurarken, doğu ile batı arasında kültür taşıyıcılığı görevini de yapmıştır.
- Minos döneminde kültürün doruğa ulaştığı adada kentler, deniz ticareti nedeniyle kıyıda kurulmuştur. Bu kıyı kentleri, denizde tek güç olmaları ve karadan da herhangi bir saldırı beklemediklerinden surlarla çevrili değildir.
- Sir Arthur Evans'ın Girit Knossos'da yaptığı kazılar sonucunda birçok karanlık nokta aydınlanmış, bu kazıların sonucunda elde edilen bilgilerle Girit Kronolojisi hazırlanmıştır.



Minos Kronolojisi



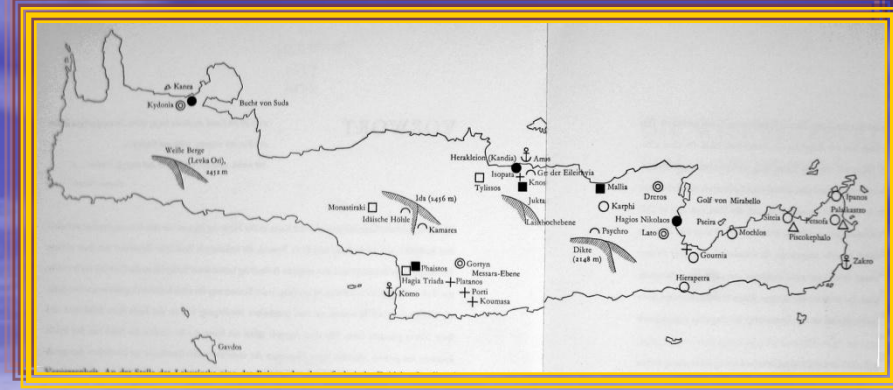
- Saraylar Öncesi Dönem (M.Ö. 2600-1900)
- Eski (İlk) Saraylar Dönemi (M.Ö. 1900-1700)
- Yeni (İkinci) Saraylar Dönemi (M.Ö. 1700-1450)
- Saraylar Sonrası Çağ (M.Ö. 1450-1200)

Saraylar Öncesi Dönem (M.Ö. 2600-2000)



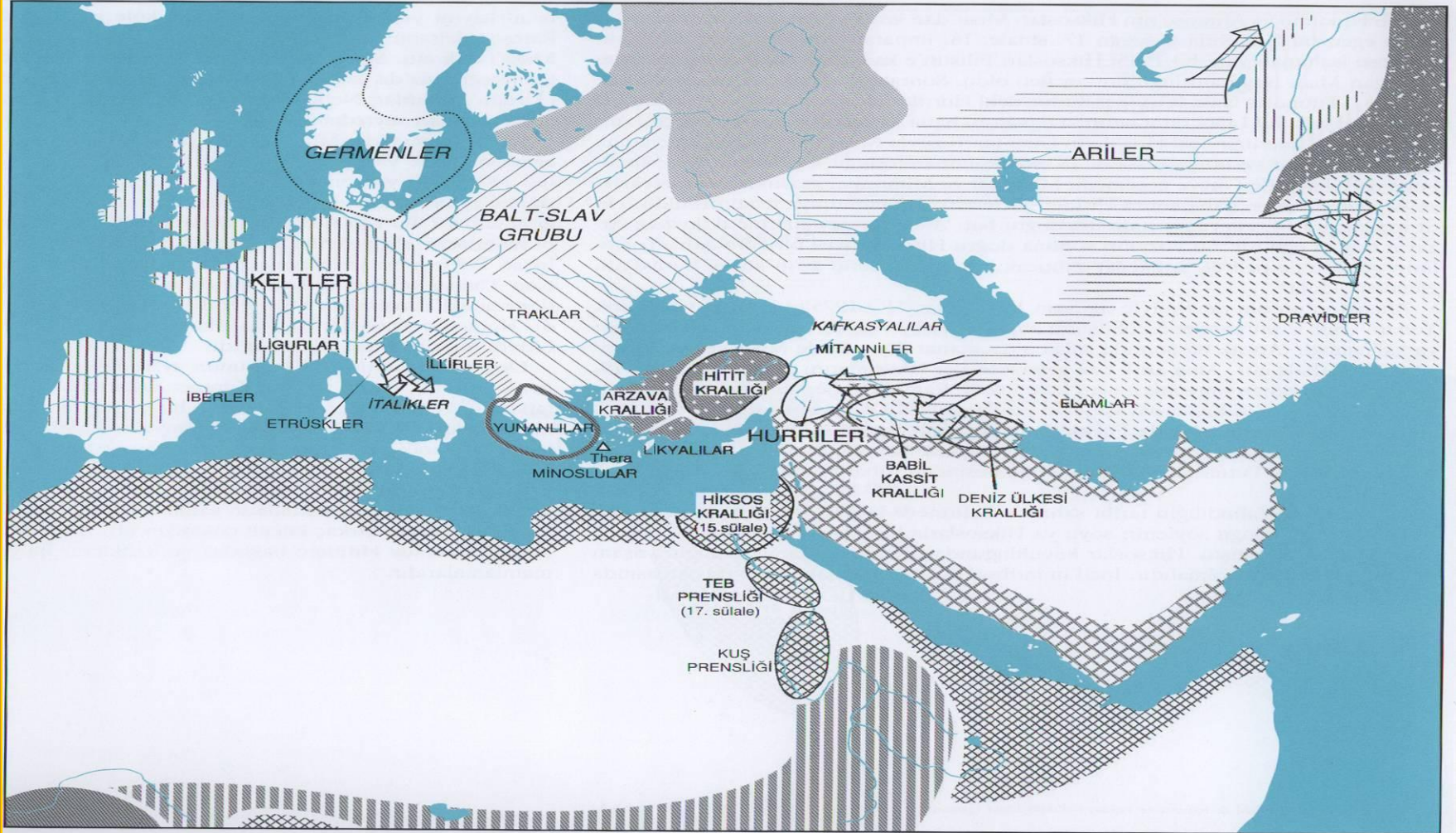
- Girit adasında ilk bakır aletin kullanılmaya başlanmasından (M.Ö. 2600) Kanossos, Phaistos ve Malia'da ilk sarayların yapımına kadar geçen devir **SARAYLAR ÖNCESİ DÖNEM** olarak adlandırılır.
- Bu evrede insanlar taş temel üzerine kerpiç evlerde yaşırdı. Evlerin duvarları kalın bir kireç tabakasıyla sıvanırdı.
- Bakır önceleri alaşımsız olarak, hemen hemen üçgen şeklindeki, küçük kamaların yapımında kullanıldı. Fakat daha sonraları kalay ile karıştırıldı. Bakır Girit'e Orta Doğu veya Troya üzerinden (Anadolu) getiriliyor olmalıdır.
- Saraylar Öncesi Dönem'in ikinci evresinde mühür kullanımı görülür. Mühürler Suriye ve Mısır'dan getirilen fildişi, steatit ve kemik gibi yumuşak malzemelerden yapılırdı. Sonraları yarı kıymetli sert taşlara da işlendi. Genellikle yüzük, damga, düğme, koni ve nadir olarak da silindir şeklinde yapılmışlardır. Mühürün baskı düzlemine çizgiler, haçlar, yıldızlar, "S" şekli ve spiral süsler ile insan ve hayvan figürleri kazınmıştır.

Eski (İlk) Saraylar Dönemi (M.Ö. 2000 – 1700)



- Eski Saraylar Dönemi saray diyebileceğimiz ilk yapıların inşasından, bu sarayların yıkımına yol açan ilk büyük tahribe kadar (M.Ö. 1700) geçen döneme denir. İlk saraylar **Knossos**, **Phaistos** ve **Mallia**'da kurulmuştur.
- İlk sarayların kurulması seramik sanatında bir gelişimi başlatır. Bu dönemde kabin hamuru henüz yaşken kap yüzeyine çıkıntı şeklinde küçük parçacıklar eklenerek yapılan **BARBOTİN** denilen süsleme tekniği revaçtadır. Bu teknik çok renkli (**polykrom**) boyanmış motiflerle bir arada kullanılıyordu.

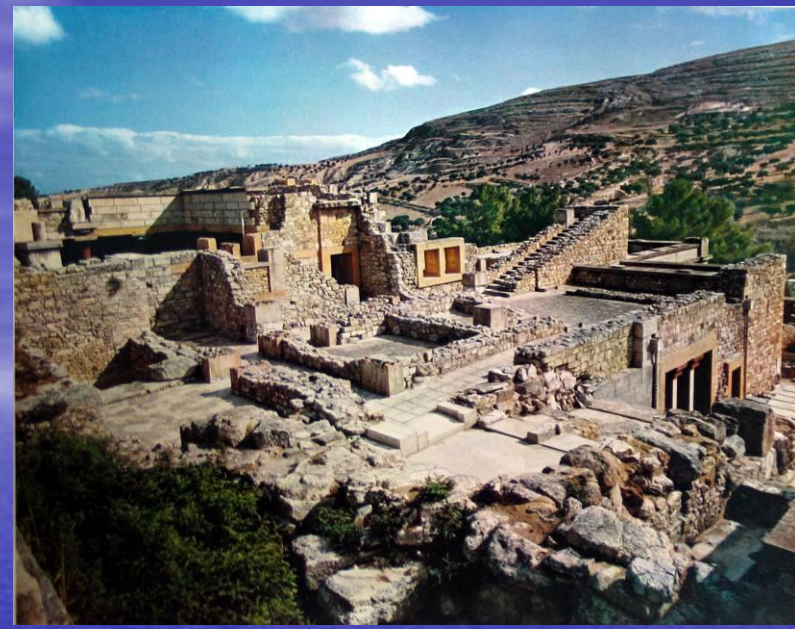
M.Ö. 1575 Yıllarında Dünyada Genel Durum



İÖ 1575

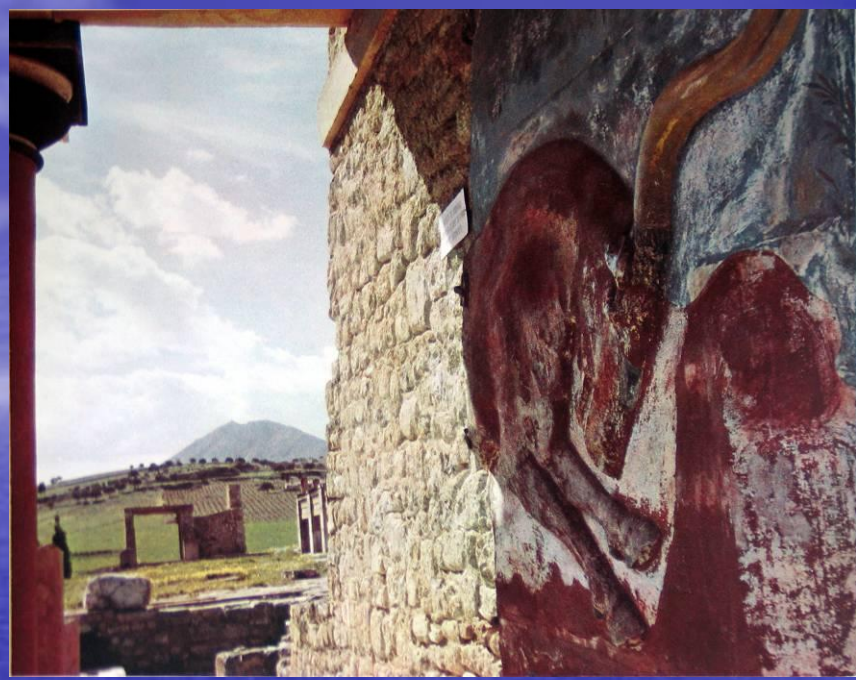
McEvedy, C., İlkag Tarih Atlasi, Sabancö Üniversitesi, İstanbul 2004, s.35

Yeni (İkinci) Saraylar Çağı (M.Ö. 1700 – 1450)

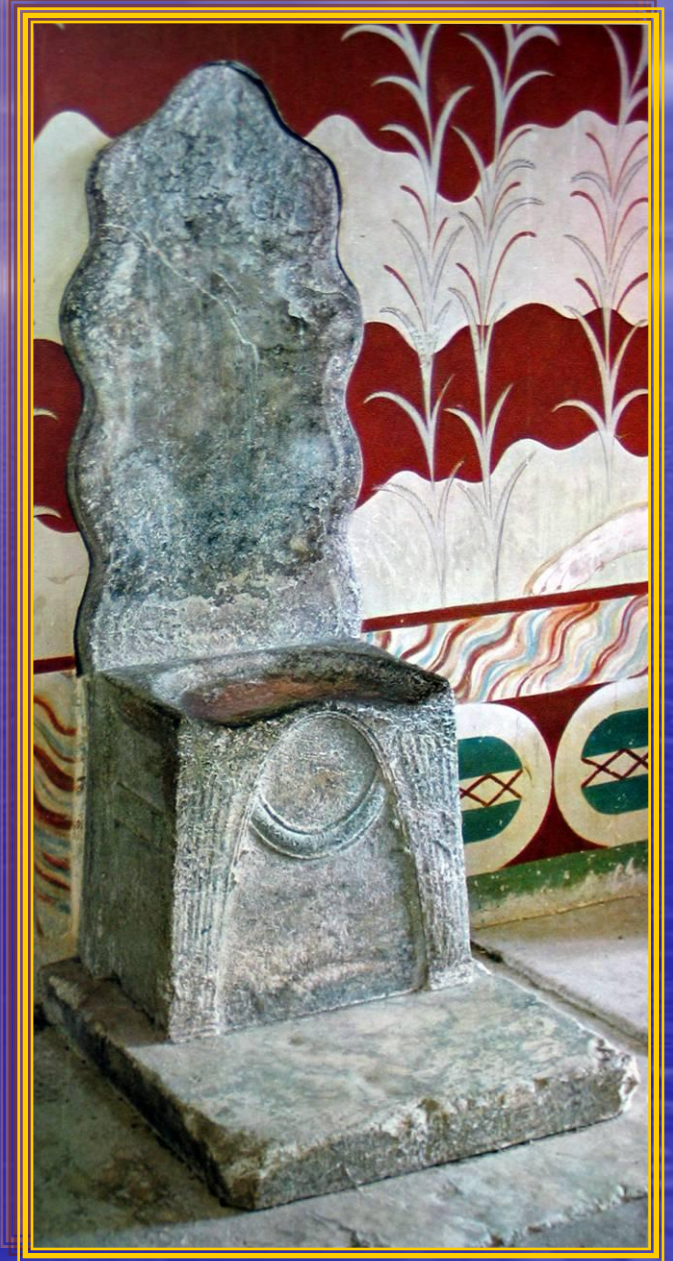


- Yeni Saraylar Çağı, Girit'teki ilk büyük felaketin ardından sarayların tekrar yapılmasıyla başlayan ve Knossos'da M.Ö. 1400'den hemen sonra meydana gelen büyük tahribe kadar geçen dönemdir.
- Adada merkezi konumdaki üç saray Knossos, Phastos ve Mallia hemen yeniden inşa edildi ve Minos yaşamı en görkemli çağına girdi.
- Bu çağda yapılan saraylar çok katlı ve düzenli yapı kompleksleridir.
- Minos yaşamının bu en parlak döneminde, nüfusu ve refah düzeyi artan kentlerin varlığının yanı sıra, Minos sanatında da yeni bir yükselme çağı olmuştur.

Minos Duvar Resim Sanatı



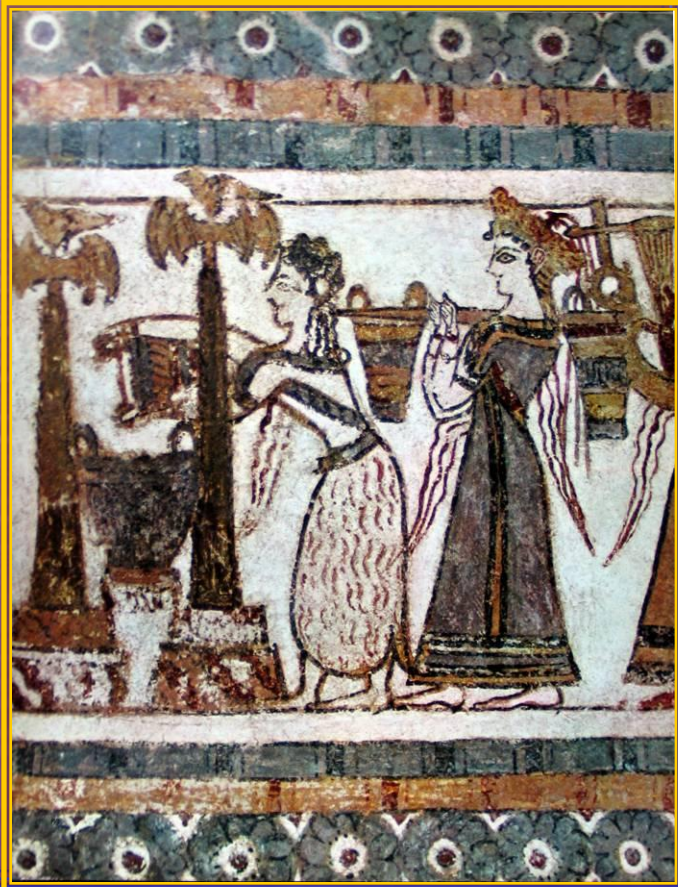
- Saraylardaki mekanlar artık yalnızca renkli sıva ile değil, motifli ve figürlü duvar resimleriyle süsleniyordu.
- Duvar resimleri için mineral ve metal oksitlerden elde edilen kırmızı, sarı, beyaz, siyah ve yeşil renkte, dayanıklı ve saf boyalar kullanılmıştır.
- Bu dönemde duvar resimlerinin yanı sıra alçı kabartmalar şeklinde figürlü panolar da yapılmıştır.
- Hem bu duvar resimleri hem de kabartmalı resimler M.Ö. 1600 – 1500 yıllarına tarihlenmektedir.



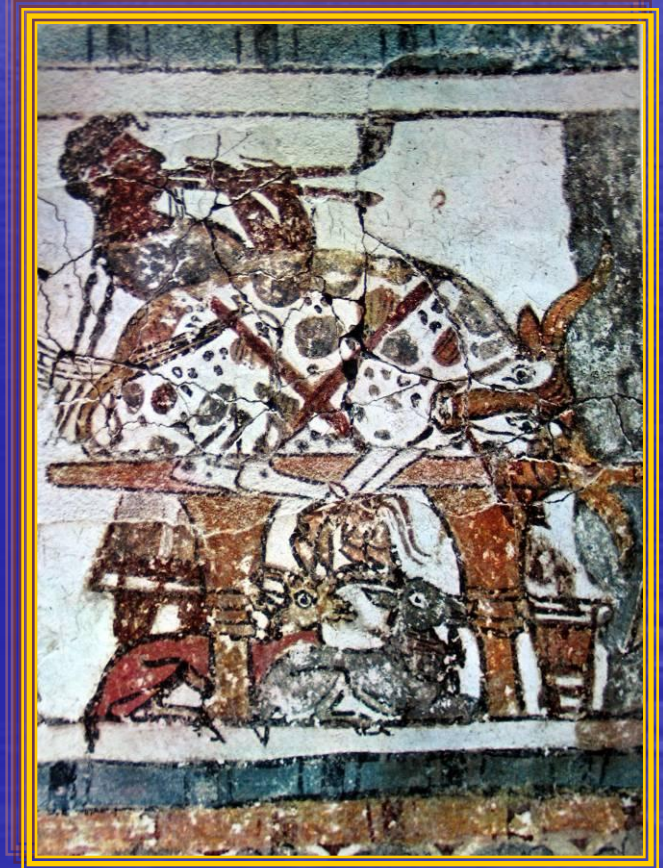


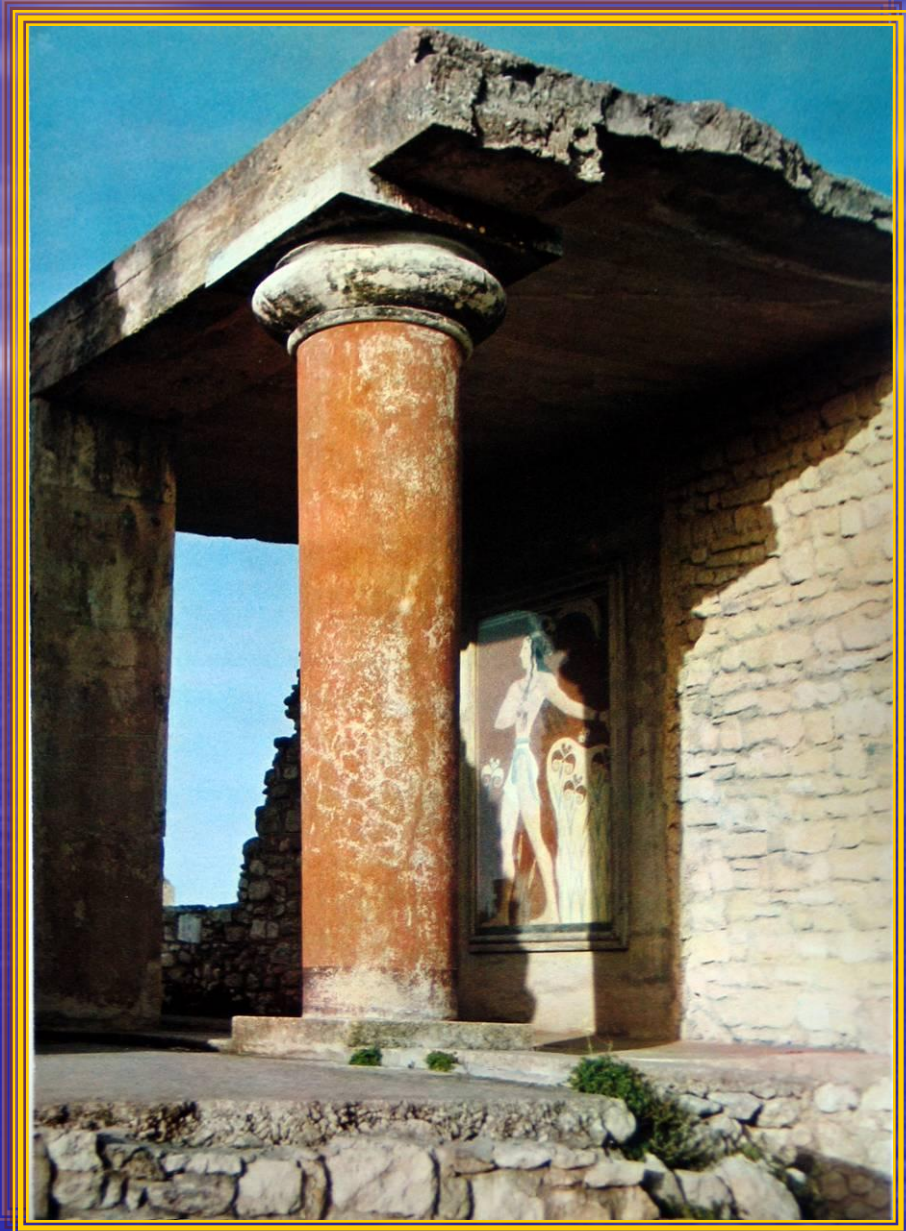


Hagia Triada Lahti

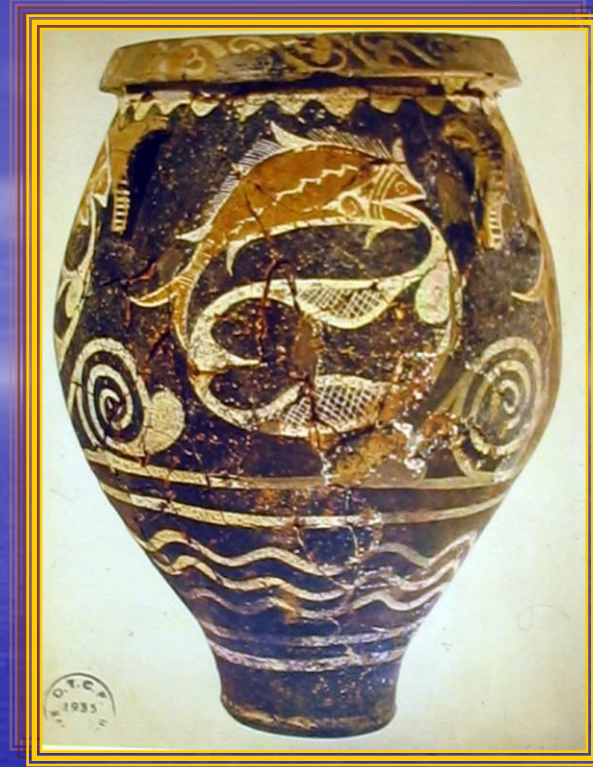
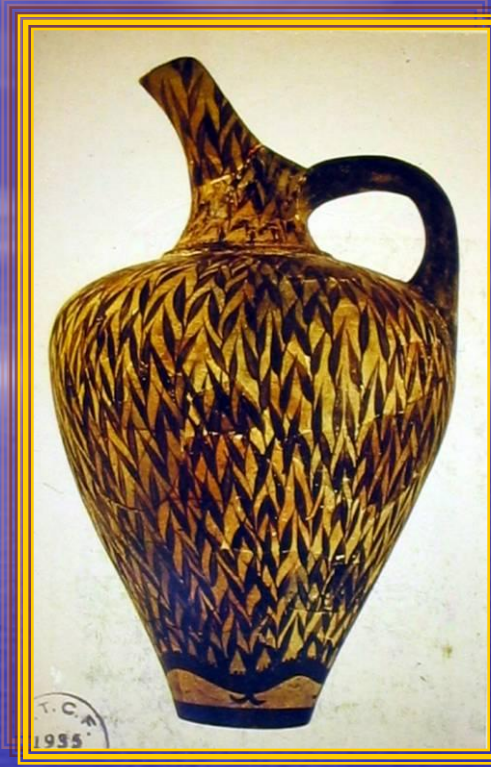


Hagia Triada Lahti

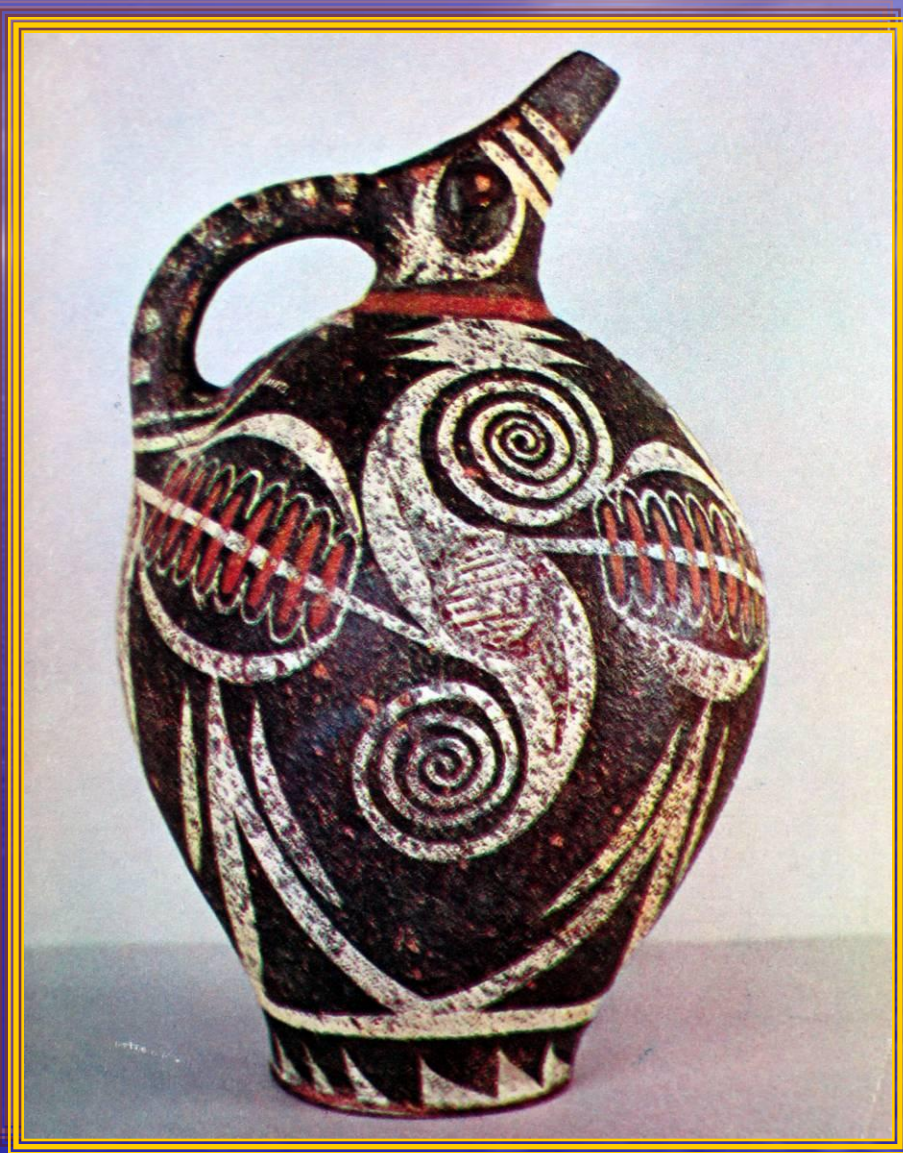
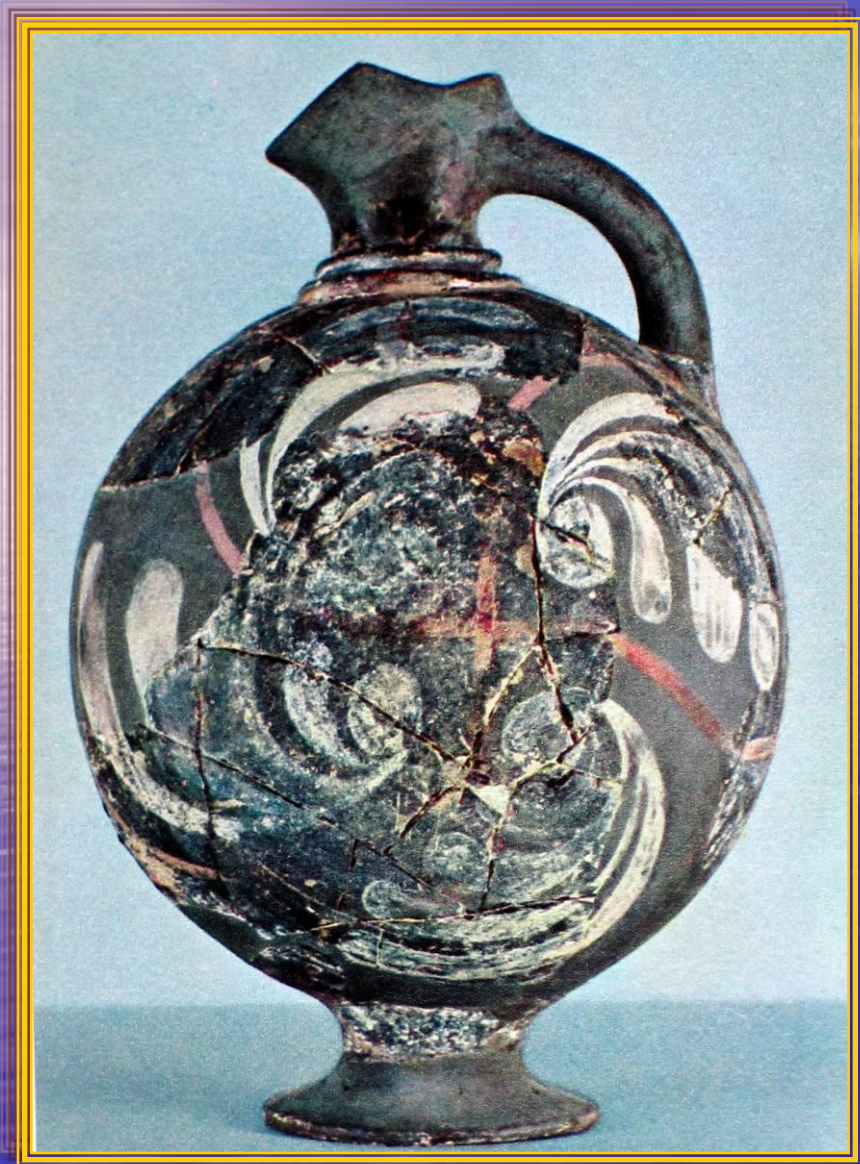


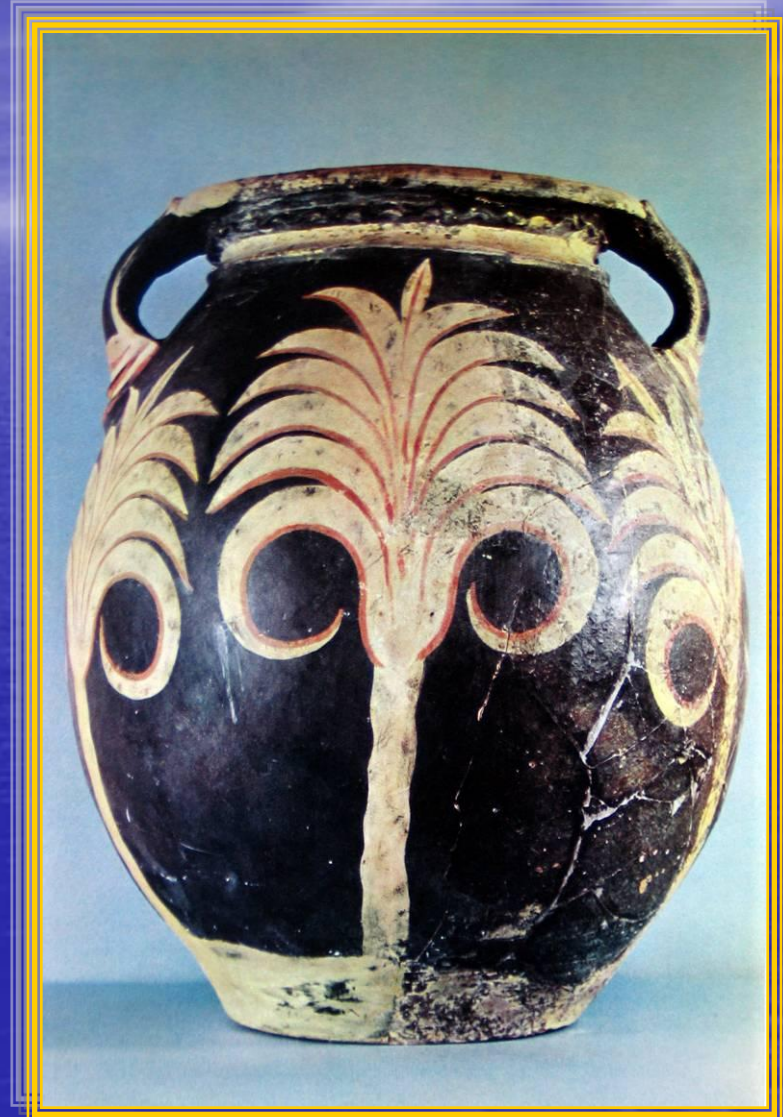
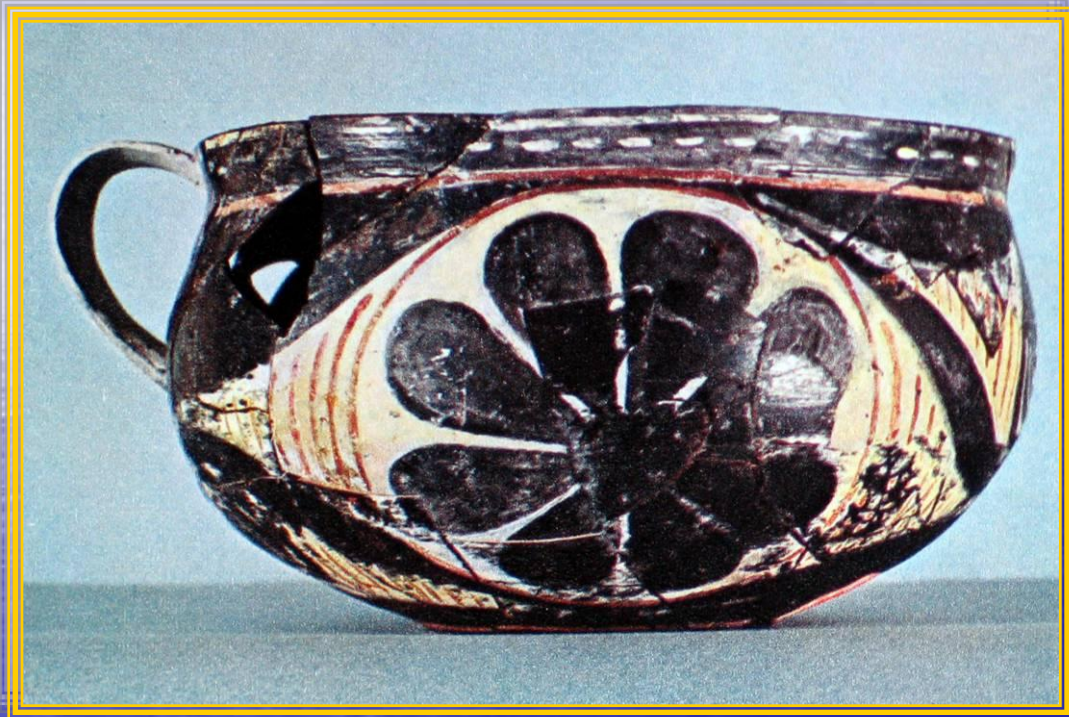


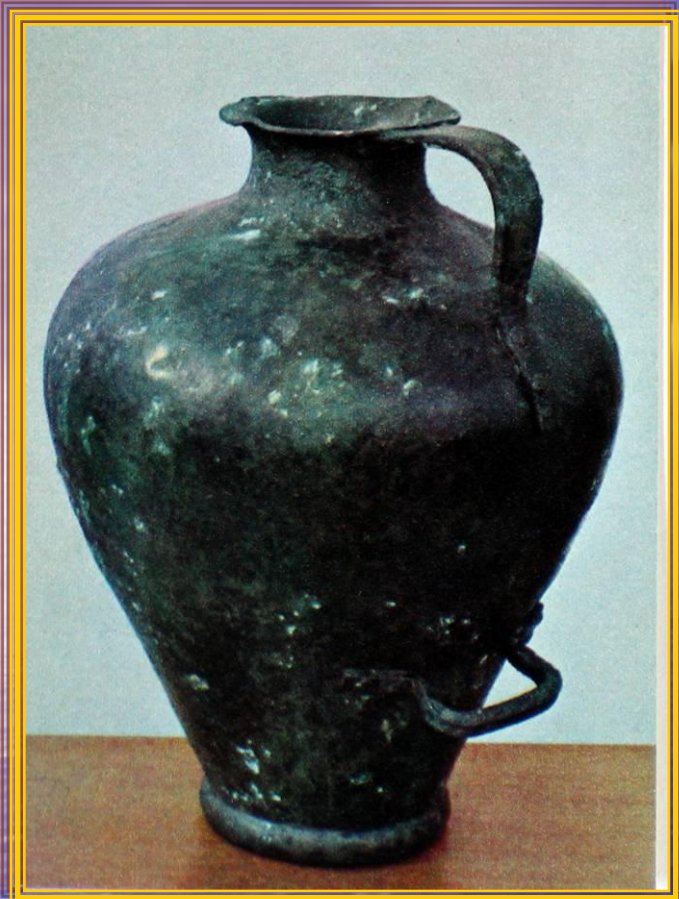
Yeni Saraylar Döneminde Seramik Sanatı



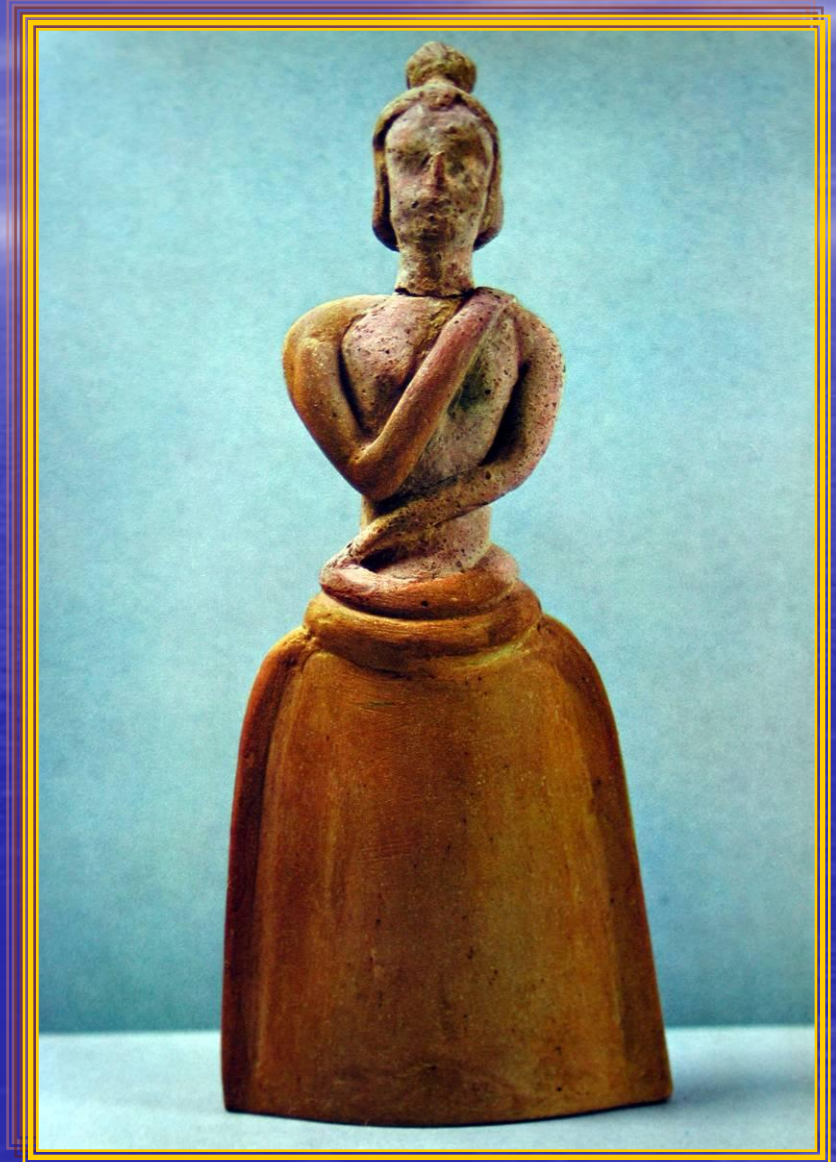
- Yeni Saraylar Döneminde duvar resimlerinde olduğu gibi seramik sanatında da büyük bir ilerleme görülür.
- Seramik sanatında karada yaşayan canlı betimlemelerinin kullanıldığı "**floral stil**" ve deniz canlıları bezemelerinden oluşan "**marina stil**" iki farklı stil görülür.
- Bazen 350 temel bezeğin bir arada yer aldığı kompozisyonlara rastlamak mümkündür. Hiçbir uygarlıkta bu denli zengin bir bezeme repertuarı yoktur.
- Marina stilde şeytan minareleri, mercanlar, deniz atları, deniz anaları, yosunlar, balık vb. Varlıklar stilize olarak çizilmiştir.

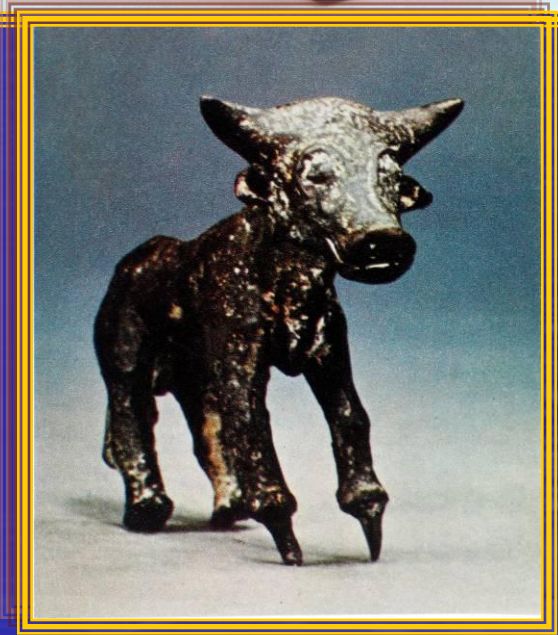


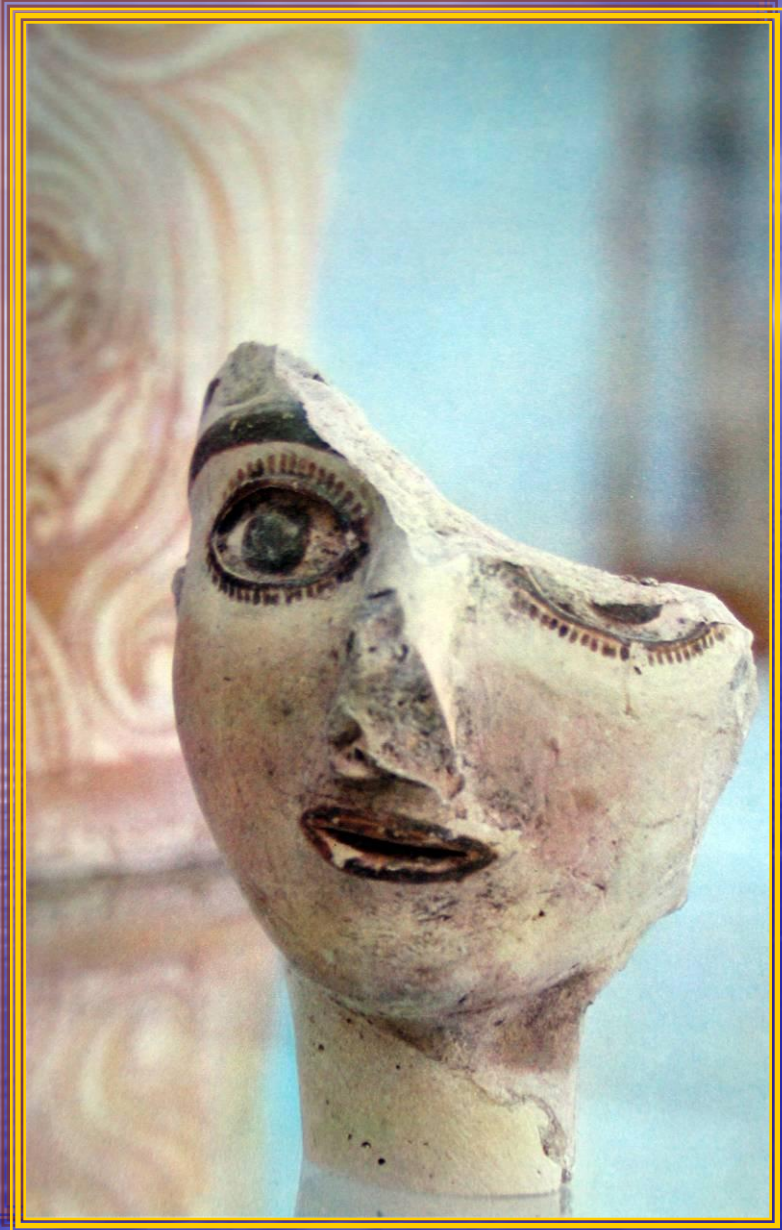




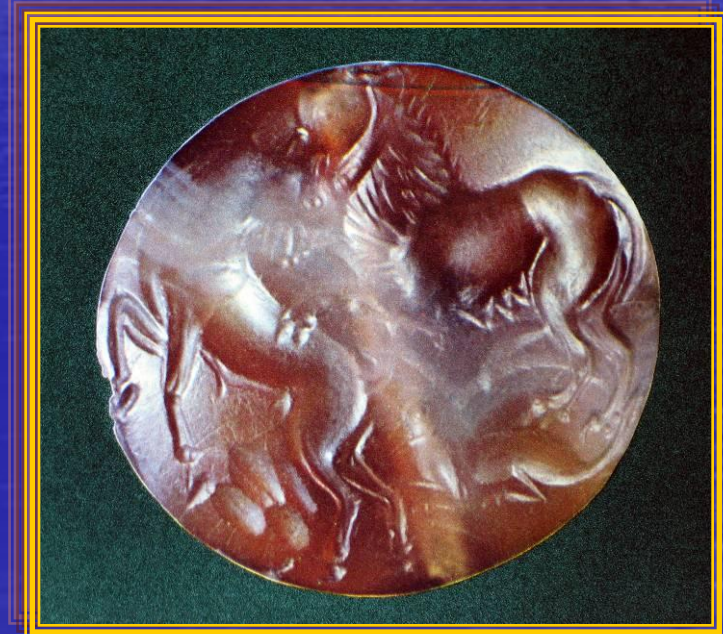
Heykelcikler





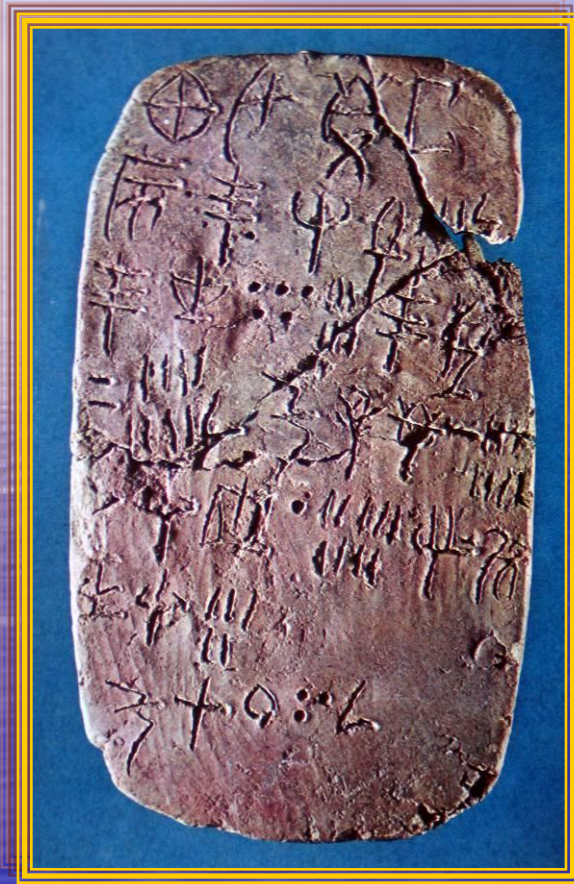


Mühür ve Gemler





Linear A ve B Yazıları



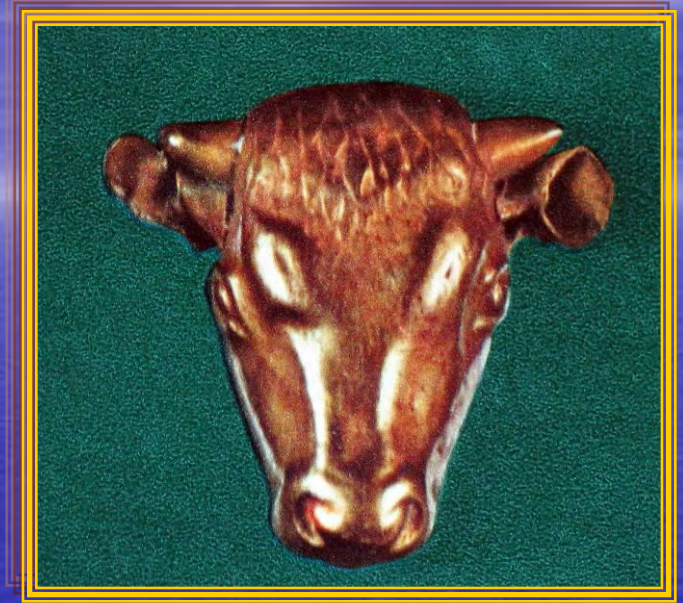
Linear A



Linear B



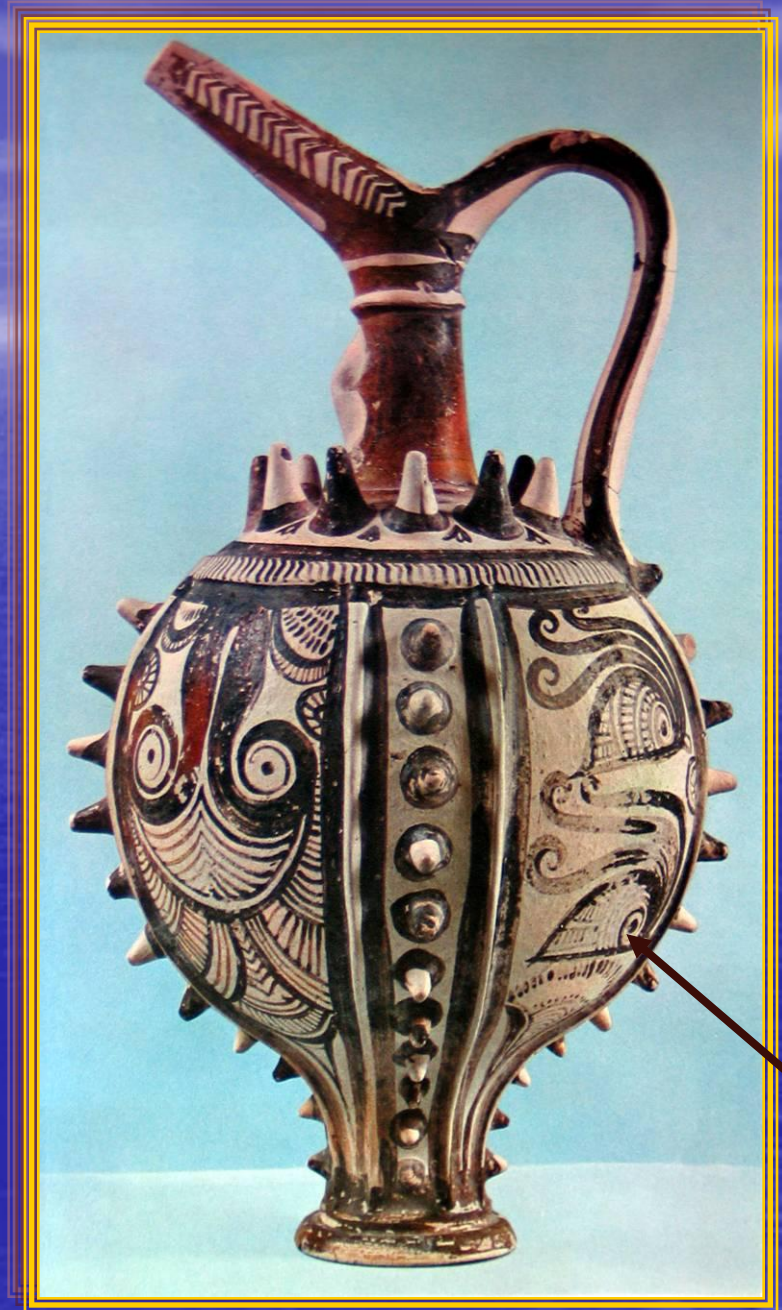
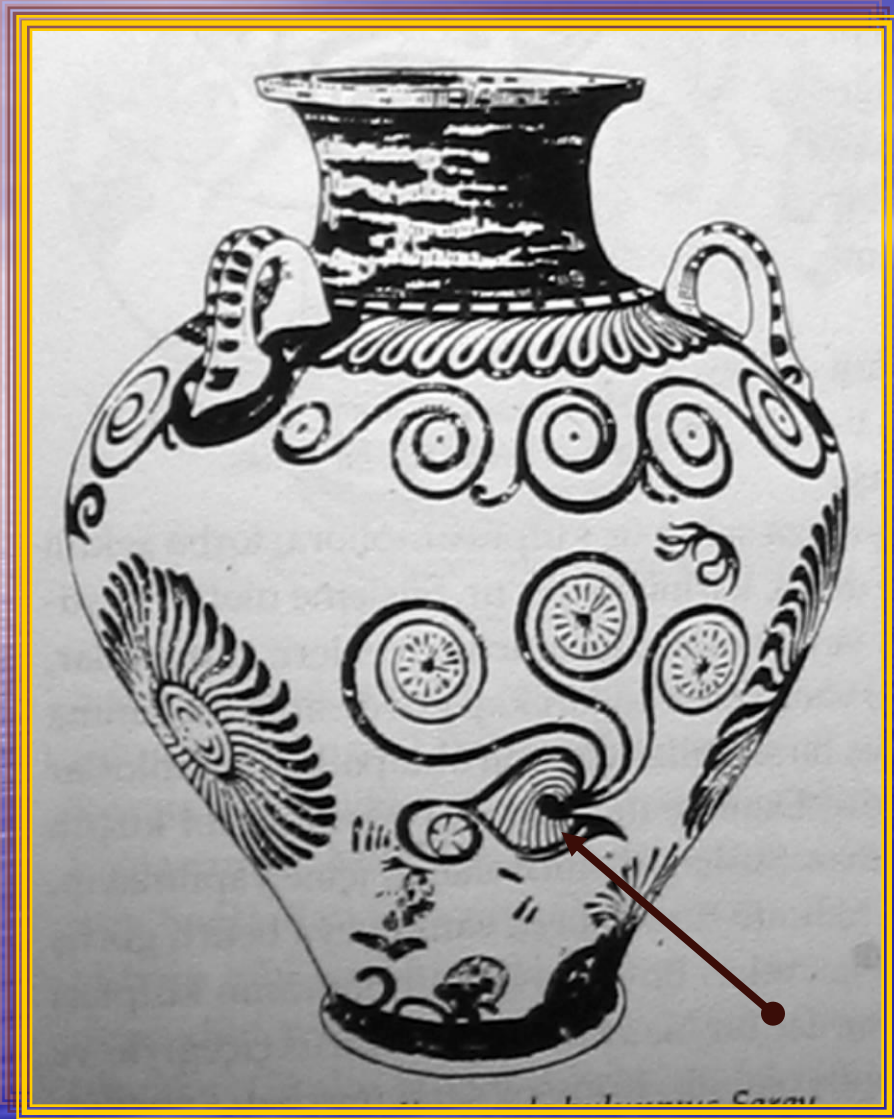
Minos Takıları

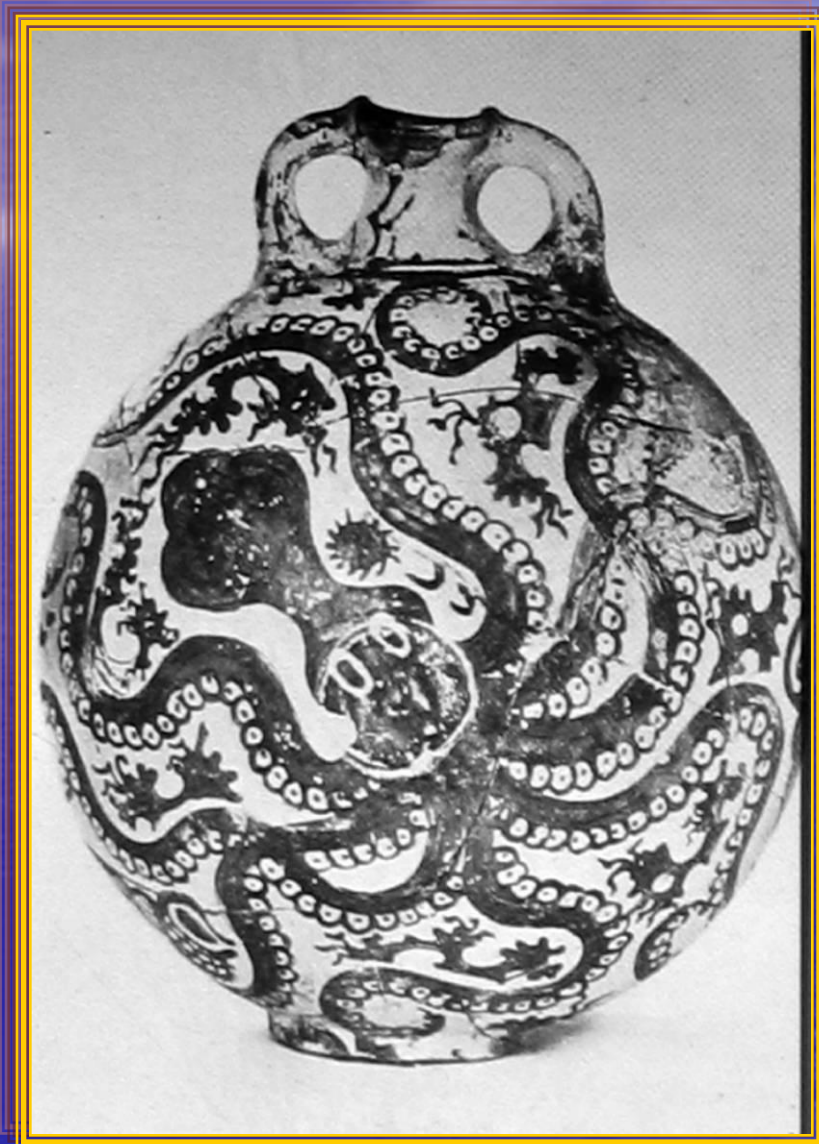
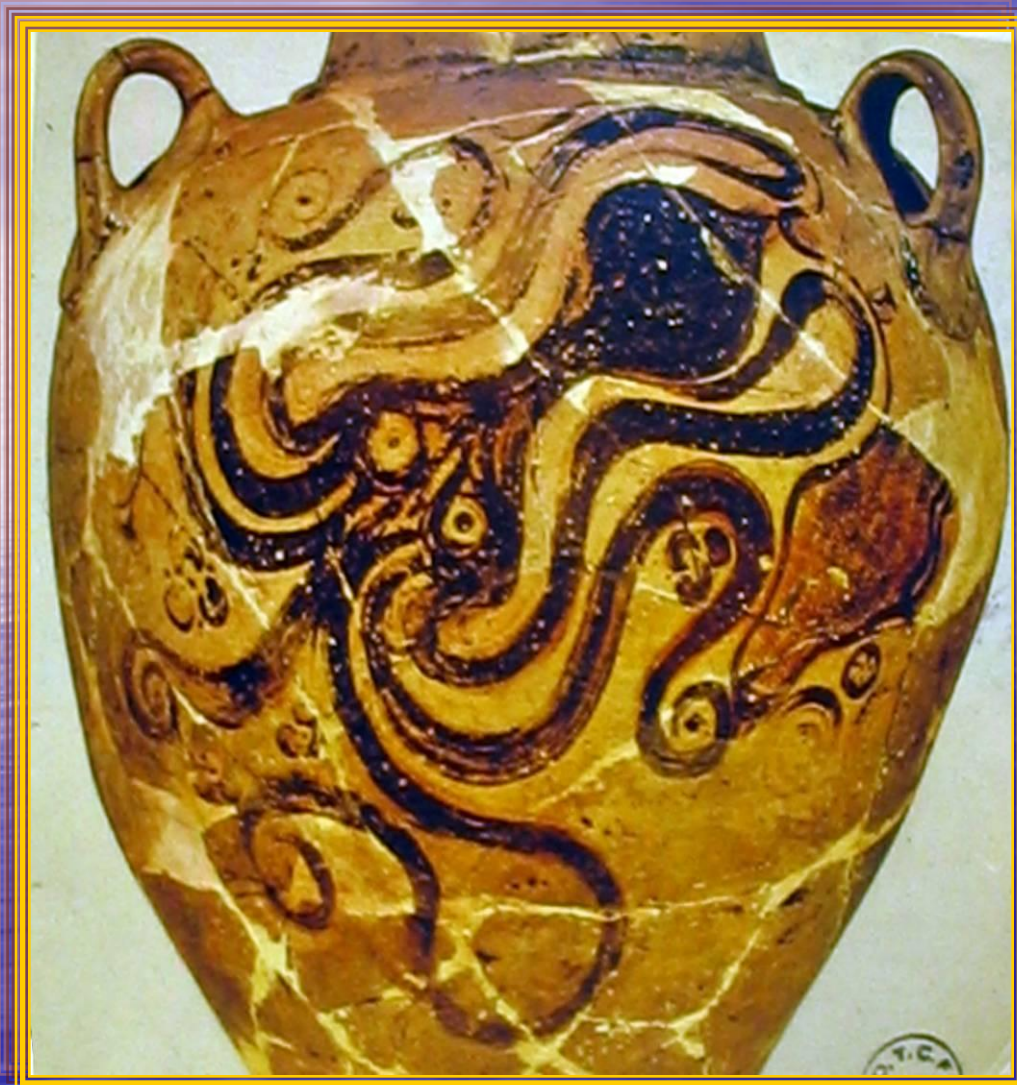


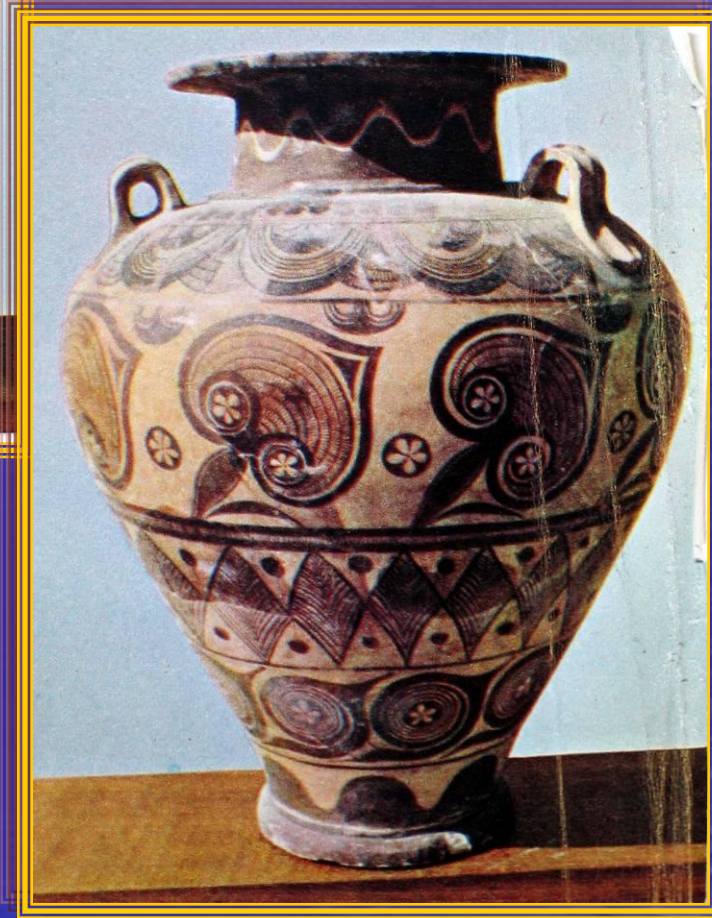
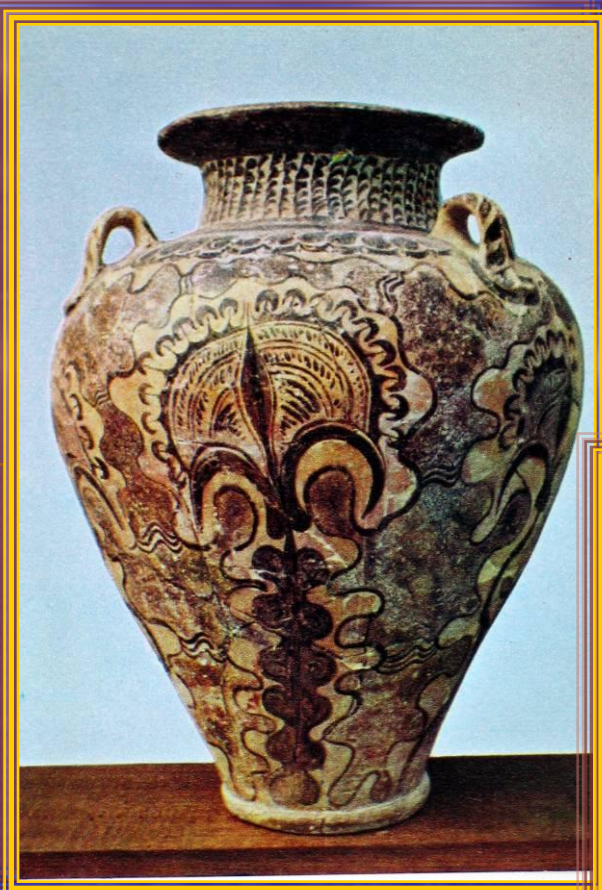
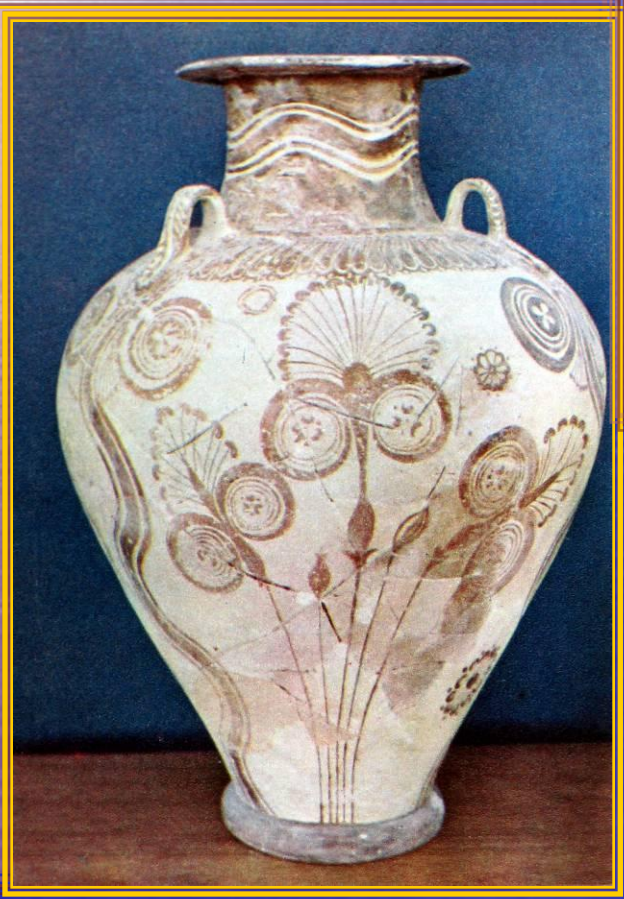
Saraylar Sonrası Çağ (M.Ö. 1400 – 1100)

- Knossos saraylarının M.Ö. 1400 yıllarında yıkılmasından sonra sarayların terk edilmiş olduğu anlaşılmaktadır.
- Saraylar sonrası denilen bu devir M.Ö. 1100 yılında meydana gelen Dor istilasına kadar devam eder.
- Bronz çağın bitmesiyle adada kent planlamasında büyük bir değişim görülür. Şehirler yüksek kayalıklar üzerine birer şato gibi kurulur.
- Bu dönem seramiği beyaz renkte astarlanır ve bu beyaz fon üzerine daha çok deniz hayvanlarını konu alan bezemeler yapılmıştır. Bu dönem deniz hayvanları Yeni Saraylar Dönemi'ndekilerden daha stilize betimlenmiştir. Bu yeni stile **saray üslubu** denir.
- Bu dönemde adada Myken etkinliği artar. Adadaki Myken etkinliği M.Ö. 1600 lü yıllarda başlar ancak Mykenler adaya bu ilk ziyaretlerini yalnızca ticari amaçlarla yapmışlardır.
- Ancak adadaki Myken etkinliği Saraylar Sonrası dönemde daha da yoğunlaşmış, sonunda arada gelen doğal felaketlerin de etkisiyle ada tamamen Myken etkisi altına girmiştir.











K A R A D E N İ Z

Bizantion

Perinthos

MARMARA

Nikaia

Filippoï

Thessalonikeia

Thasos THASOS

Samothrake

Kardia

SAMOTHRAKE

Olinthos

Neandrai

Skepîs

Kebren

Melhimna

LESBOS

Mitilene

Pergamon

Kime

Fokeia

Aigai

Larisa-Buruncuk

Aktium

Demetrias

EUBOIA

Kime

Stratos

Oiniadaï

Khalkis

Delfoi

Khalkis

Eretria

KHIOS

Khios

Erethrai

Teos

Kolofon

Lebedos

Notion

Etesos

Magnesia

Panionion

Priene

Herakleia

Sagalassos

Kremna

Termessos

Perge

Silyon

Side

Alfaleia

isaura

Samikon

Gortis

Tegeia

Messene

Megalopolis

Sparta

Stimfalos

Kleitor

Lekhaion

Kenkhrai

Thebai

Megara

Korini

Atina

Pirei

PAROS

NAKSOS

THERA

Mindos

Termera

KOS

NISIROS

ialisos

Kameiros

RODOS

Rodos

Lindos

Vrulia

Kaunos

A K A D E N E

D E N İ Z

G İ R İ T

Knossos

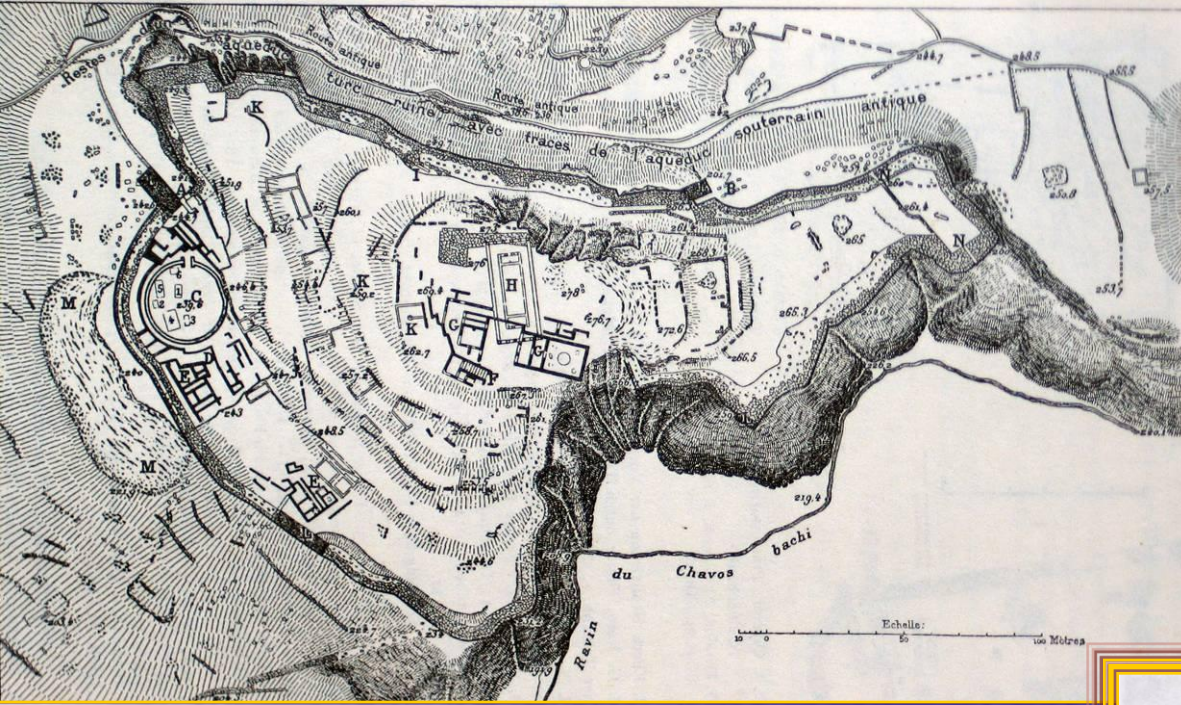
Gortin

Dreros

Karfi

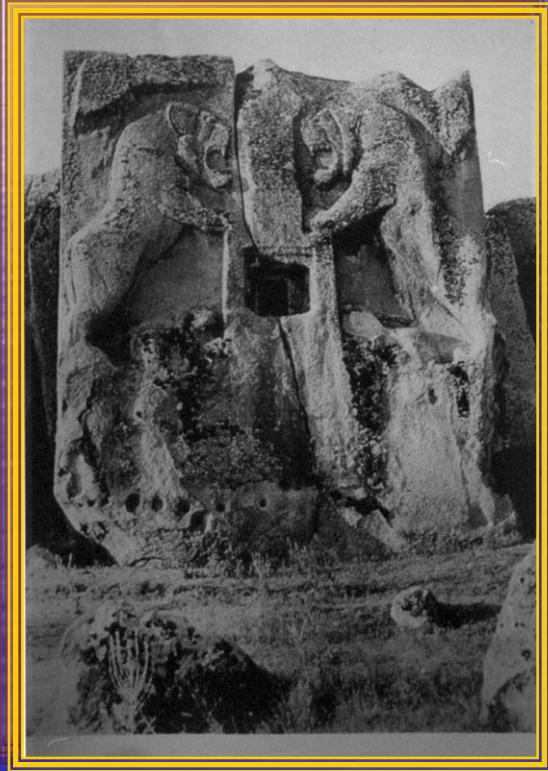
Lato

Z



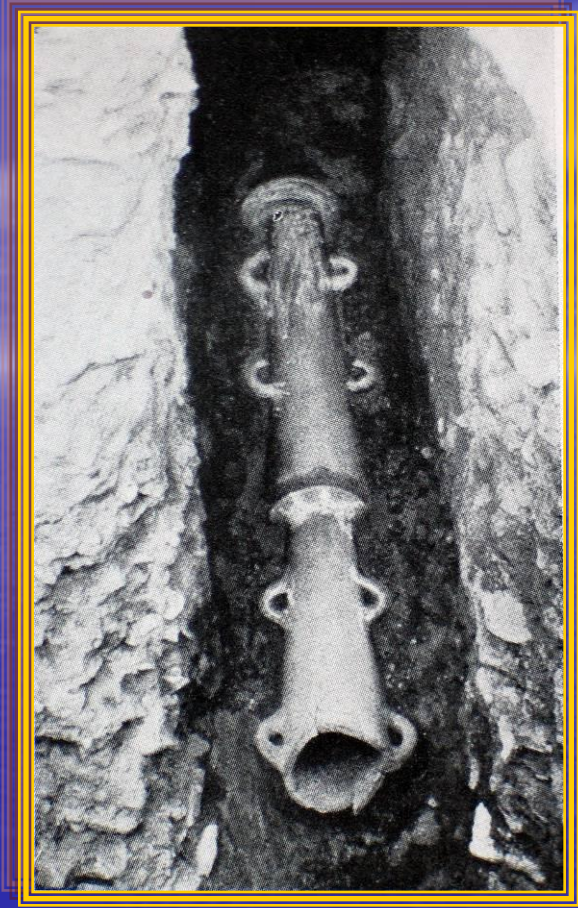
- Mykenler yüksek surlarla çevrili şehirler kurmuşlar, güçlü hükümdarlara ait olduğu anlaşılan büyük saraylar ve anıtsal mezarlar inşa etmişlerdir.





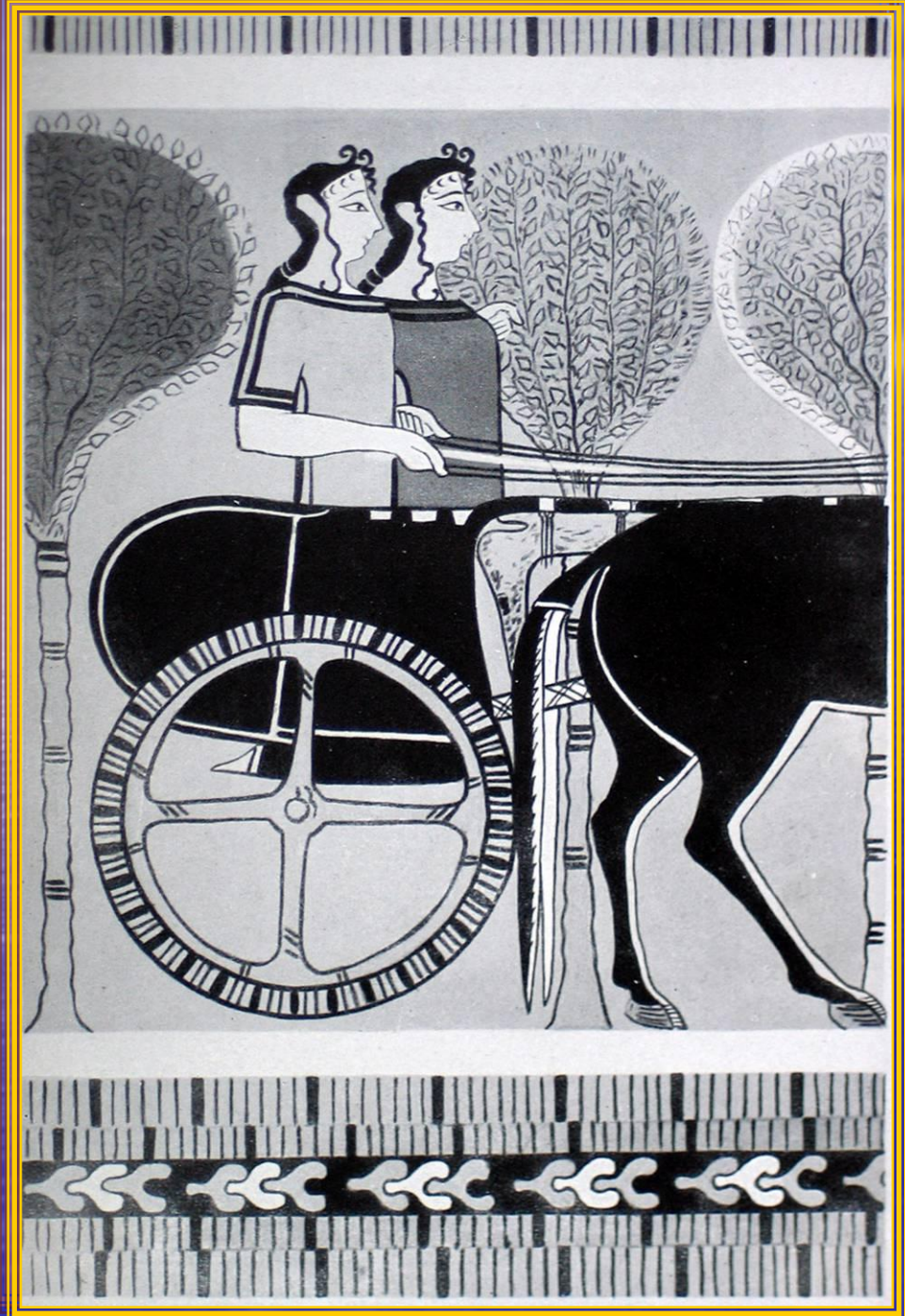
Frig

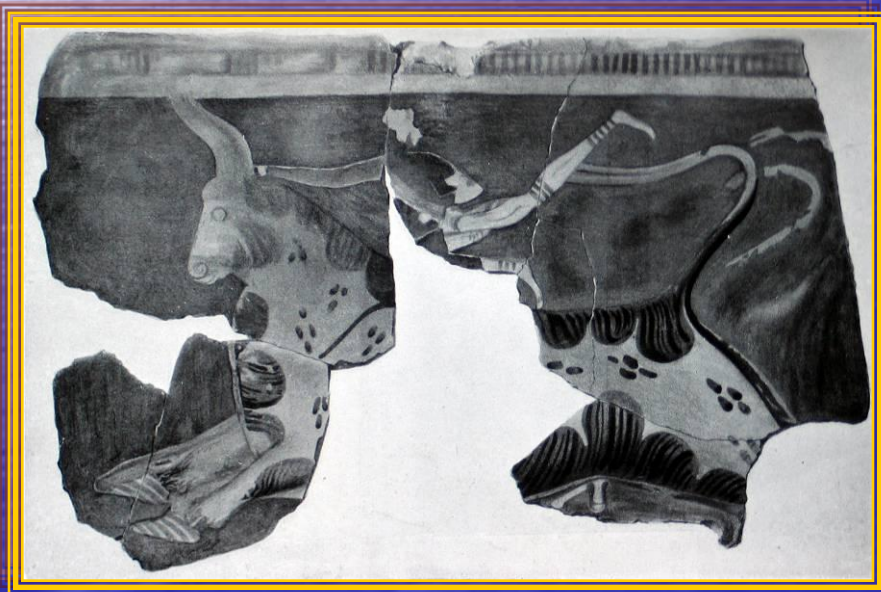
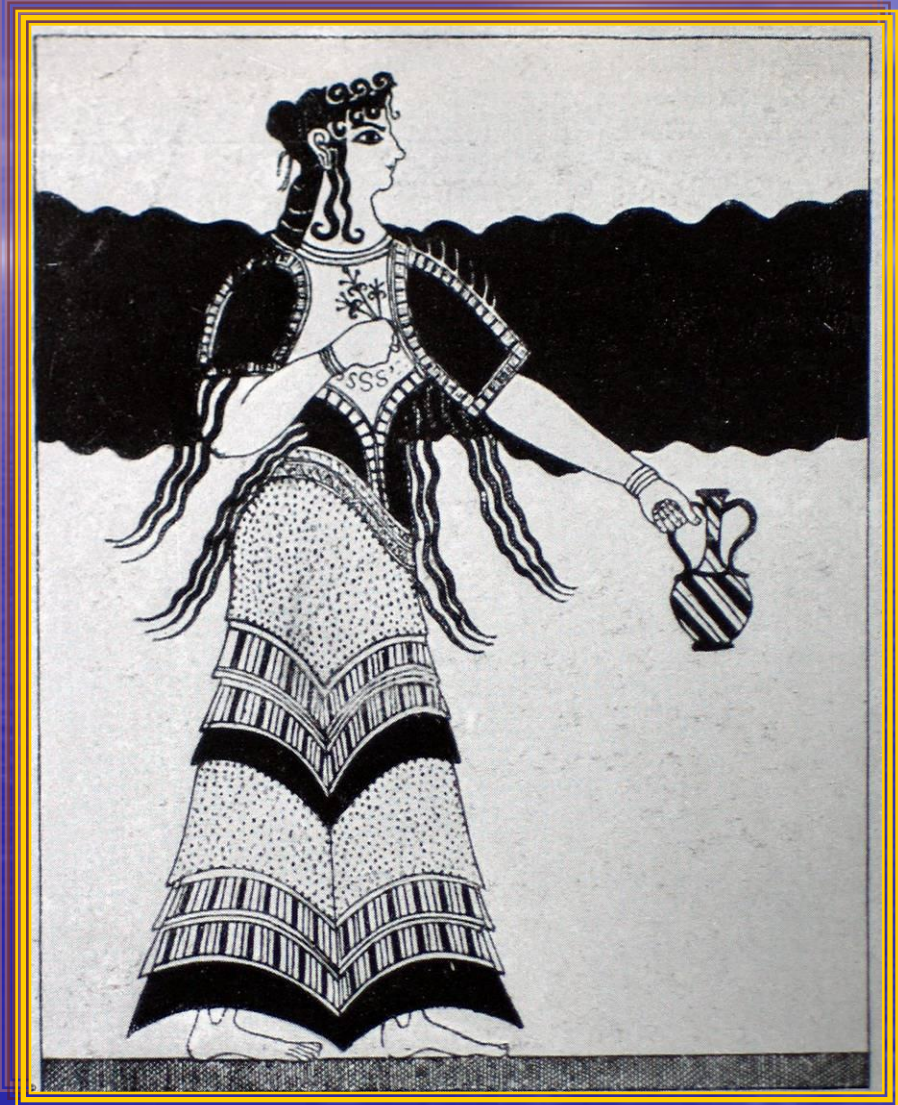
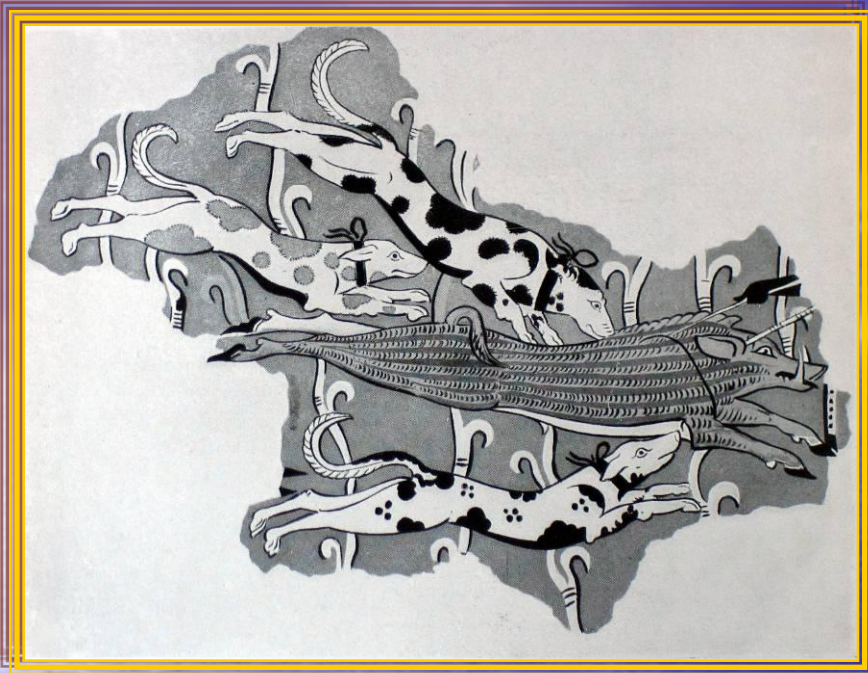




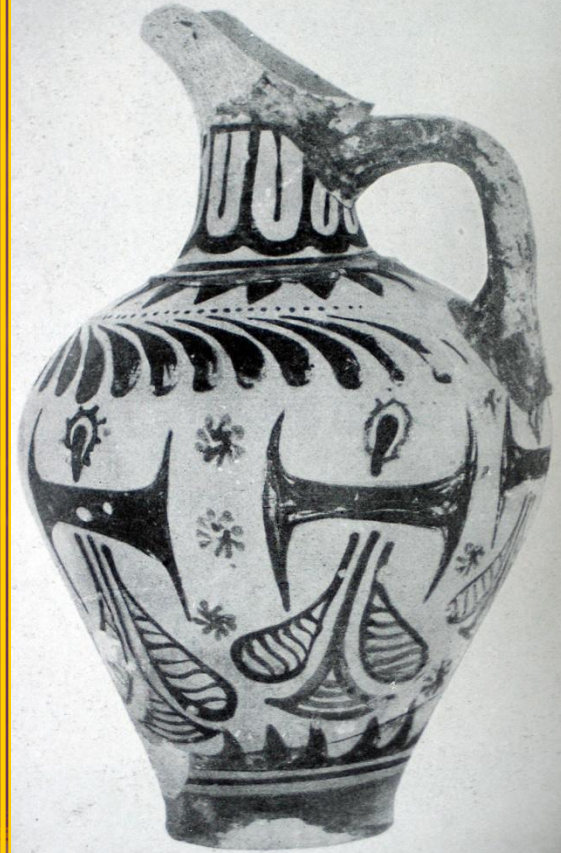
Myken Duvar Resim Sanatı



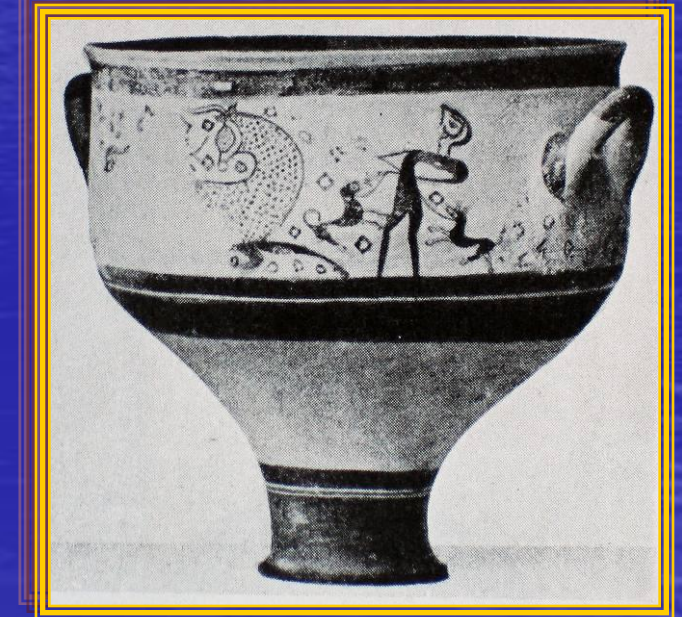
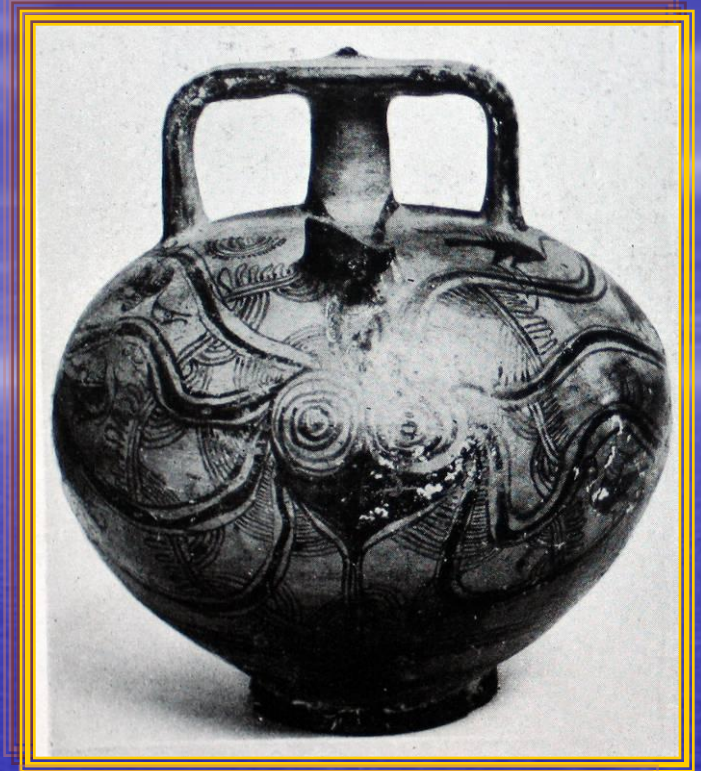


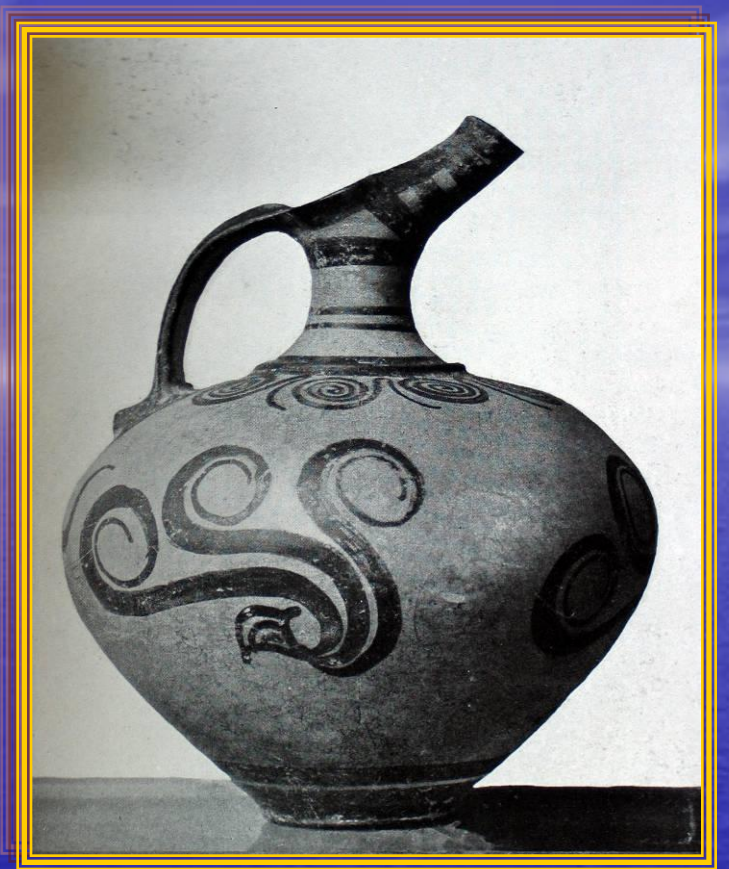
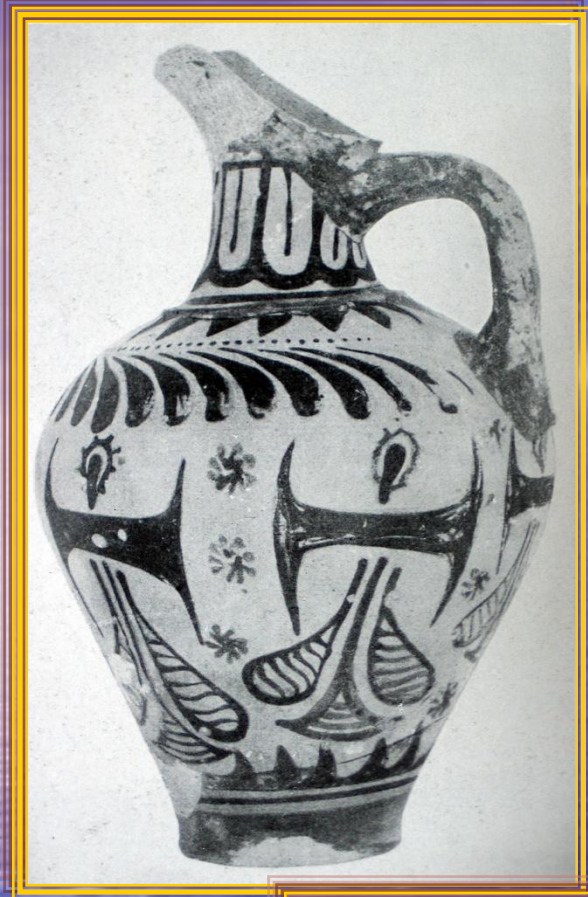


Myken Seramik Sanatı

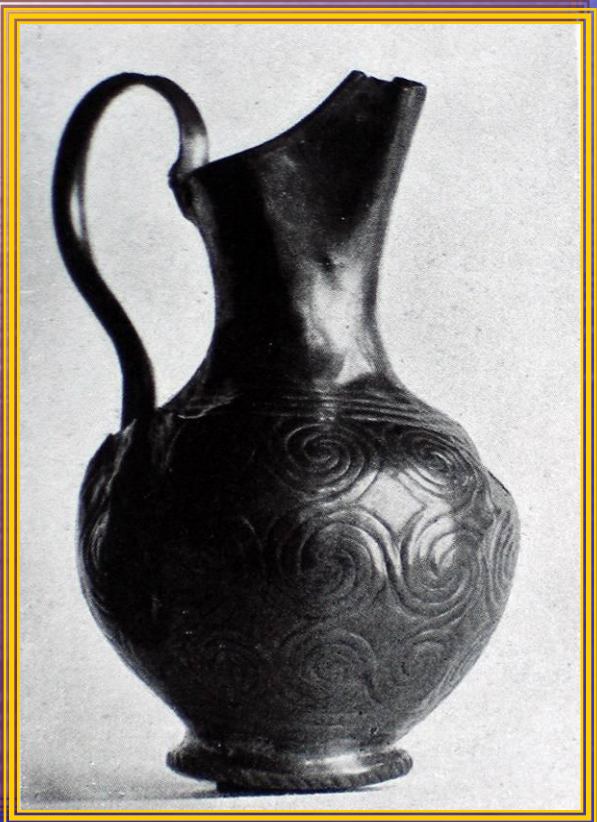
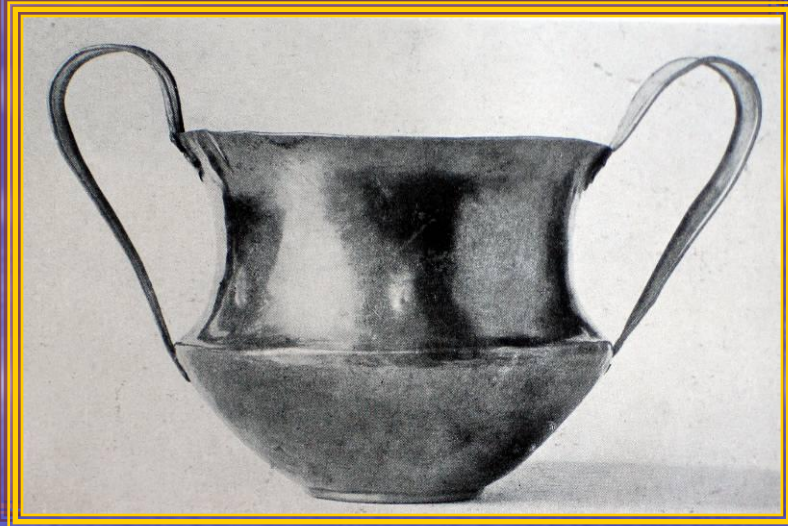


- Myken seramik sanatı Girit etkisinde kalmıştır. Geç Myken seramiğinde en yaygın form olan **bügelkanneler** bile önce Girit'te üretilmiştir. Süsleme başlangıçta Girit'in tam bir taklitiyken M.Ö. 1400 yıllarından sonra tamamen yozlaşarak bitki ve deniz yaratıkları motifleri dekoratif çizgilerden ibaret kalmıştır. Bununla birlikte Girit'in hiçbir zaman kullanmadığı insan figürünü vazolar üzerine resmetmiştir.



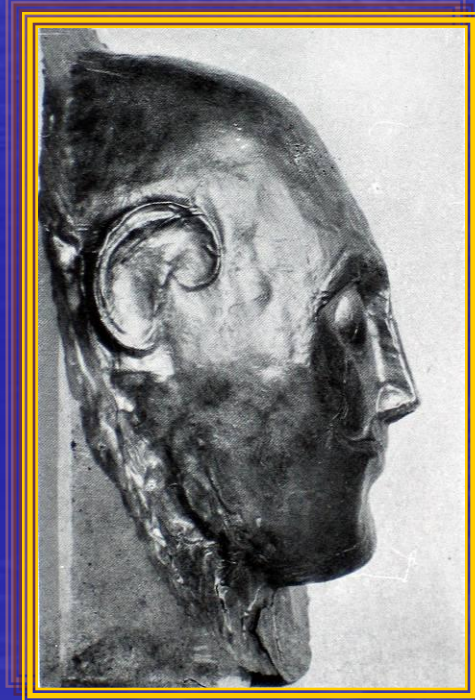


Metal Kaplak



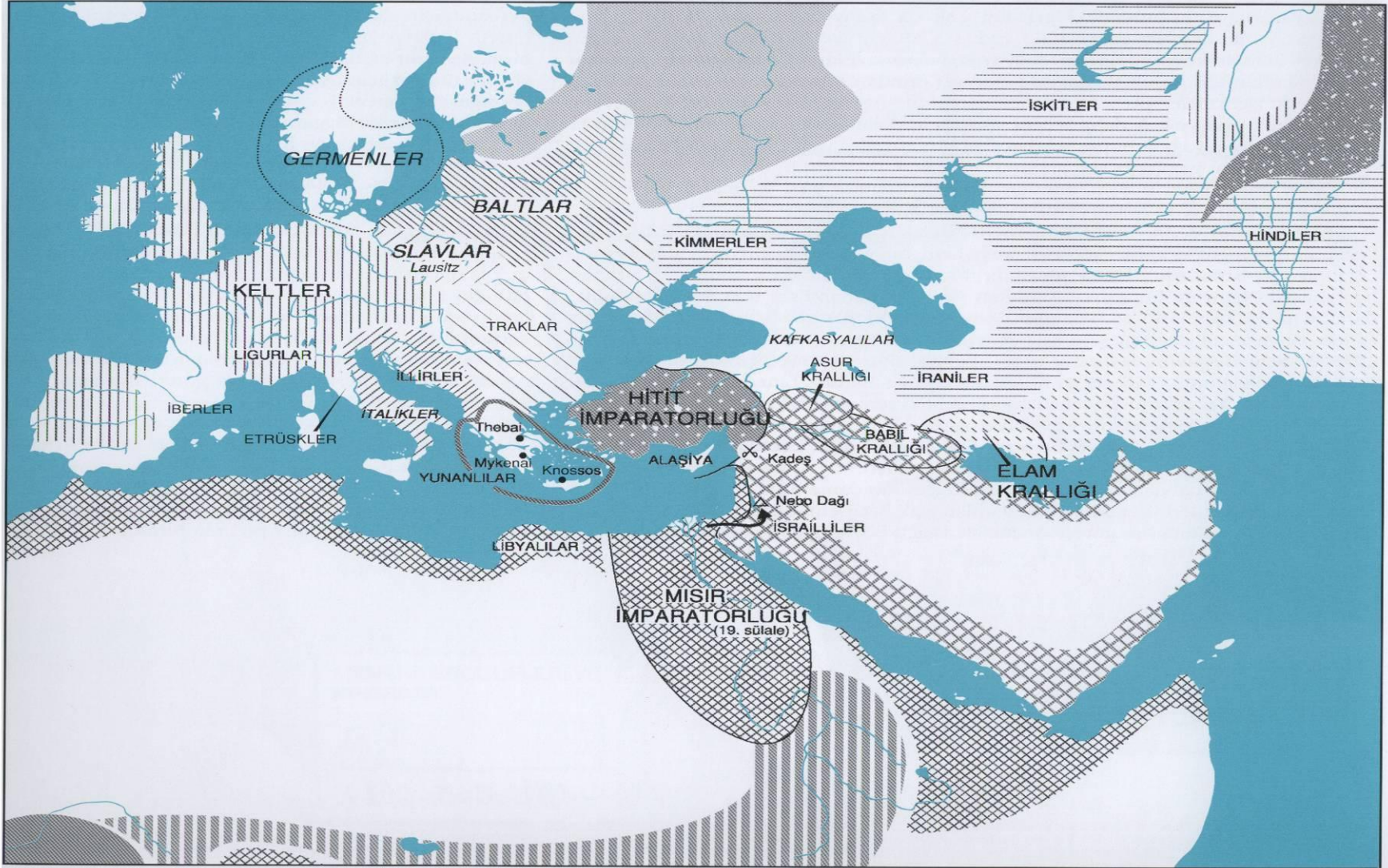


Masklar





M.Ö. 1275 Yıllarında Dünyada Genel Durum



İÖ 1275

Batı Anadolu'da Minos-Myken Etkinlikleri

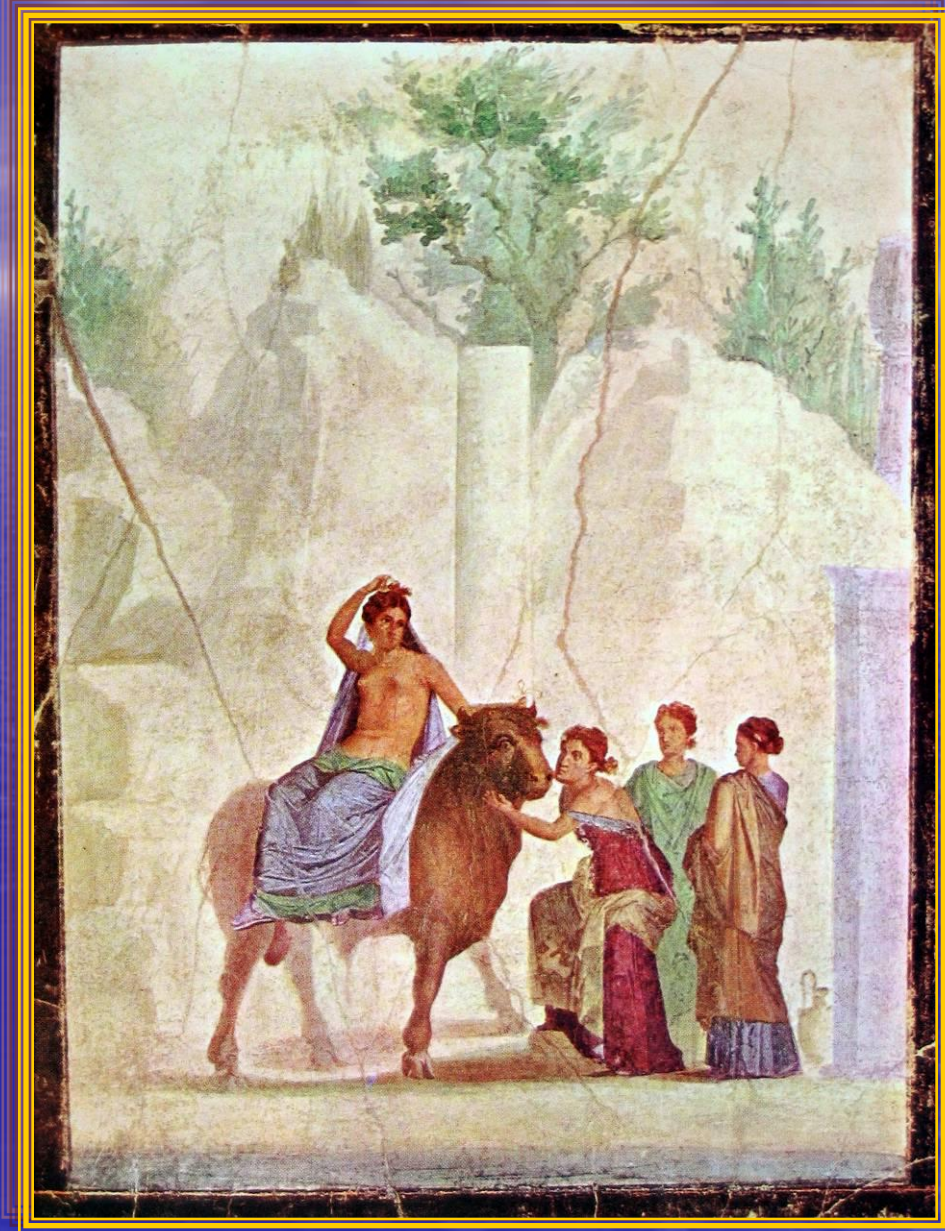
- Mykenler Ege'nin dört bir yöresine ve hatta Sicilya ve İspanya'ya kadar giderek buralarda eserlerini bırakmışlardır.
- Ancak bu ilişkiler her zaman barışçıl değildir. M.ö. 13 ve 12. yüzyıllarda Mykenai kültürünün taşıyıcıları daha ok yağmacılar ve yurtlarından kopmuş göçmen topluluklarıydı.
- M.Ö. 16. yüzyılda Batı Anadolu'da Miletos ve İasos şehirleri Girit etkisindedir. Bu tarihten itibaren başlayan kolonizasyon hareketlerini Hitit kaynaklarından öğrenmekteyiz.
- Milet ve İasos'da M.Ö. 16. yüzyıl ortalarından itibaren Girit çanak çömleği görülür.
- Milas yakınlarında Genciktepe'de Myken çanak çömleği bulunmuştur.
- Bodrum Yarımadasında Müsgebi (Ortakent)'de ellinin üzerinde Myken mezarı bulunmuştur. Burası Mykenler'in kuzey Karia'daki ticaret merkezidir.
- İzmir Bayraklı, Klazomenai ve Kolophon'da da Myken seramik kalıntılarına rastlanmıştır.
- Kuzeyde en önemli Myken buluntuları veren yerler Panaztepe ve daha kuzeyde Troya'dır.
- Anadolu'nun içlerinde Tokat-Zile'de Myken seramiğine ait küçük bir parça bulunmuştur. Kayseri'de bir Myken kılıcı bulunmuştur.
- Bütün bu merkezler direk bir Myken yerleşimine sahne olmamış olsalar bile Myken kolonizasyon hareketinin ve ticari etkinliklerinin görüldükleri yerlerdir.

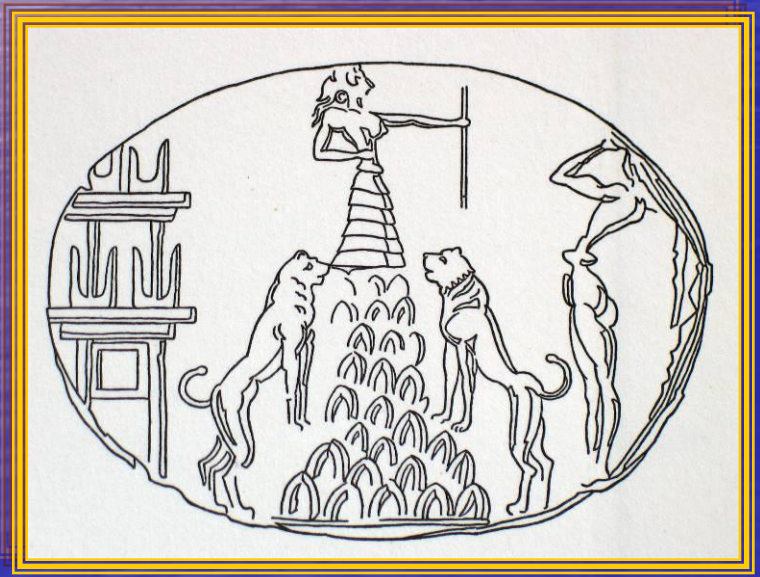
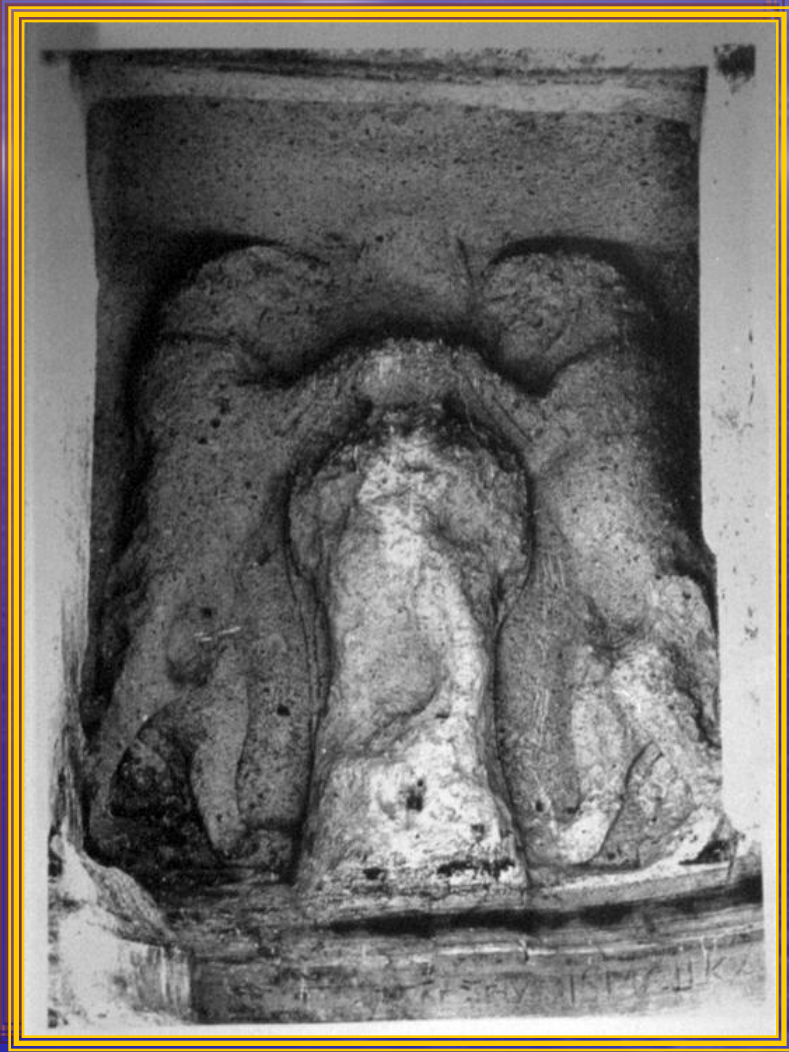
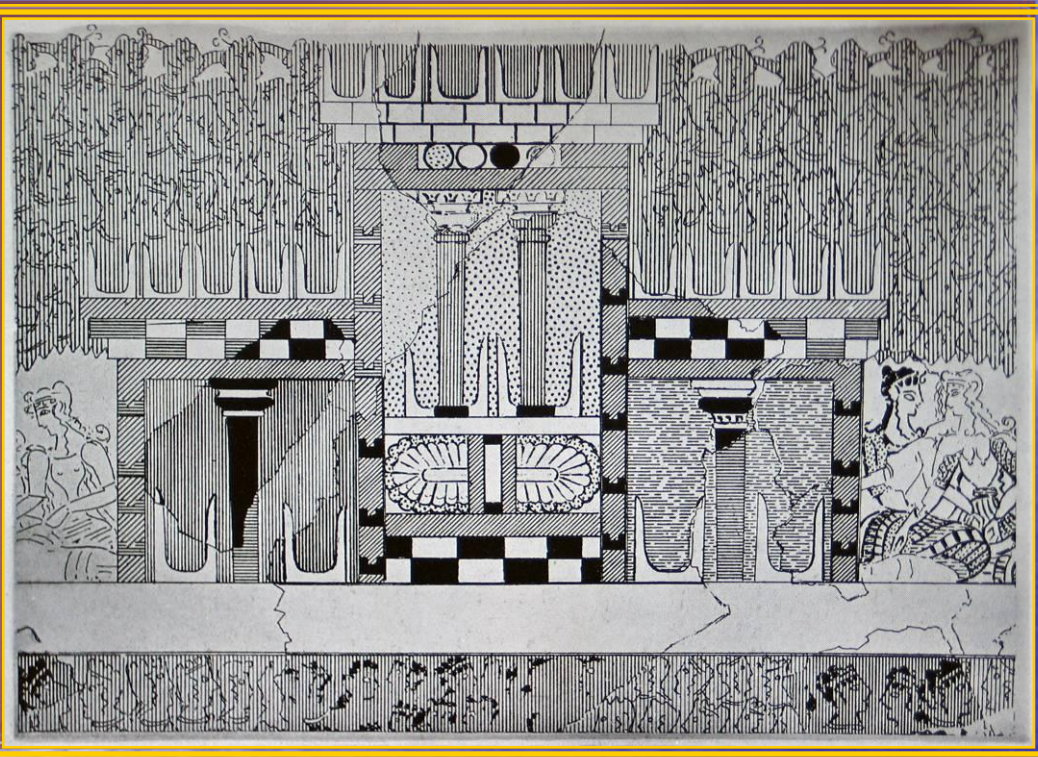


Mynos Dini

- İlkel dinlerin önemli bir ortak ögesi olan “bitki dönümü” şüphesiz Mynos dinin de esasını oluşturmuştur. Her yıl doğanın ölümünün; Sumer toplumunda olduğu gibi Mynos toplumunda da insanın “acaba ağaçlar tekrar meyve verecek mi?, ekilen tohumlar gelecek baharda yine yeşerecek mi? Diye korkuyla sorarak büyük bir endişe içinde doğayı yakından izleyişe sebep olmuştur. Duygulardaki bu değişim, bitki aleminin her yıl ölen ve yeniden dirilen tanrısal bir çocuk veya genç bir tanrı olarak yorumlanmasına yol açmış; doğanın yaratıcı gücü de diğer yandan yalnız bir Kurotrophoros (kollarında çocuk taşıyan anne) değil fakat, aynı zamanda genç tanrının eşi olarak görülen bir “Ulu Ana – Ana Tanrıça) hüviyetine bürünmüş olmalıdır.
- Anadolu’daki anatanrıça Kybele’nin Girit’teki karşılığı REA’dır. Rea’nın yanında adı “Zeus Megistos Kuros” olarak geçen genç bir tanrının yer aldığı ve bu tanrının; ölümü bir takım yaşlara yol açan Anadolu’nun genç tanrısı Attis ile eş olduğu bilinir.
- Zeus, Girit’te genç tanrı ile bir tutulmuş, “Kuros” ve “Zeus Valkhanos” olarak adlandırılmıştır. Bu genç Zeus’un her kış mevsiminde öldüğüne, her ilkbaharda yeniden dünyaya geldiğine inanılmıştır.
- Yunan mitolojisi, Yunan öncesi Girit inançlarını yansıtır. İnek biçimindeki kraliçe-tanrıça Pasiphane’nin denizden çıkan tanrısal boğa ile “Kütsal Düğünü” veya Zeus’un boğa kılığındaki Europa’yı kaçırmaları Girit kökenli olarak nitelendirilir.

- Zeus bir ilk bahar sabahı gökteki sarayında oturmuş, tembel tembel yeryüzünü gözetiyordu. Gözleri, uykusundan henüz uyanmış Europa'ya ilişti ve ona aşık oldu. Fakat karısı Hera'nın kiskançlığını uyandırmamak için boğa kılığına girerek Europa'ya göründü. Europa, boğanın sırtına bindi. Zeus da o anda alıp onu Girit adasında bir çınarın altına bıraktı ve tekrar tanrı kılığına büründü. Horalar, Olympos'un tepesinden inerek onlara bir yatak hazırladı. Europa, Zeus'un kolları arasında uyudu ve Girit Kralı Mynos'a hamile kaldı.





Kybele



- Minos Girit tahtına çıkmak isteyince üç kardeş arasında kavga kopmuş, ama Minos tanrıların kendisinden yana olduklarını ileri sürmüş, bunu kanıtlamak üzere de Poseidon tanrıdan bir dilek dilemiş, denizden bir boğa çıkarmasını istemiş, bu boğayı da sonra gene tanrıya kurban etmeye söz veriş. Dilesiği gibi olmuş, denizden köpükler gibi ak bir boğa çıkagelmiş. Minos boğayı almış, tahta oturmuş, ama hayvanı tanrıya kurban etmeyi unutmuş. Güzelim ak boğayı sürülerinin arasına damızlık olarak göndermiş. Bu duruma çok kızan deniz tanrısı ak boğayı Minos'un başına bela etmiş, bir efsaneye göre hayvan "minotauros" kudurmuş, ortalığı kasıp kavurduğu bir sırada Herakles'in elinden öldürülmüş,



ΛΑΪΦΑΗ

ΤΡΟΦΟΣ

ΔΕΔΑΛΟΣ

ΕΙΚΑΡΟΣ

Myken Uygarlığı (M.Ö. 1580-1100)

- Mykenler esasen Orta Avrupa'dan gelmiş oldukları muhtemel görülmekle birlikte, bunların M.Ö. 3 binyıllarda Batı Anadolu kavimleri gibi Anadolu'dan adalar üzerinden Yunanistan'a göçen kavimlerle karışmış oldukları ve böylece Mykenler'in saf İndogermenler olamayıp Anadolu ve Avrupa kavimlerinin karışıp kaynaşmasıyla meydana gelen bir ırkı temsil ettiği anlaşılmaktadır.
- Mykenler Kıta Yunanistan'ın Hellas ve Poleponessos yarım adasına yerleşik bir halktı.
- Mykenai, Tiryns ve Atina bu yerleşimlerin en önemlilerindedir.
- M.Ö. 1600 yıllarından itibaren Minos halkıyla ticari ilişki kurarlar. Myken uygarlığı büyük ölçüde Minos uygarlığının etkisi altında gelişir. Bu nedenle de arkeoloji dünyasında Mykenler kültürel anlamda Minos uygarlığının devamı olarak görülürler.
- M.Ö. 1400 de Kanossos sarayının yıkılmasından sonra Mykenai Ege dünyasının siyasal ve kültürel merkezi durumuna gelmiştir.