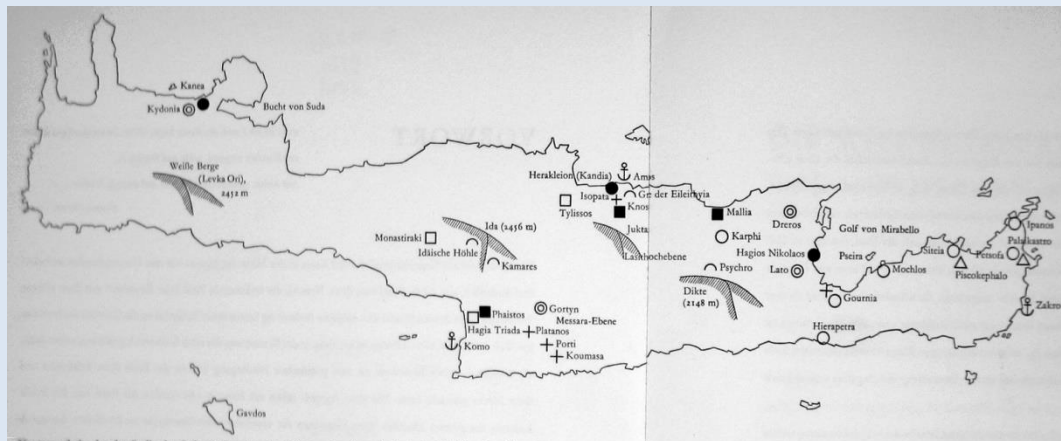


ANTİK AĐDA ANADOLU
KONU 1
TUN AĐINDA EGE KÜLTÜRLERİ





Girit-Minos Uygarlığı

- Girit'te M.Ö. 3. binde kurulmuş olan Minos uygarlığı Akdeniz'de Yunan kültürüne temel olan en gelişmiş uygarlıktır. Girit adası konumu ve korunaklı limanları ile deniz ticaretinde önemli bir üstünlük kurarken, doğu ile batı arasında kültür taşıyıcılığı görevini de yapmıştır.
- Minos döneminde kültürün doruğa ulaştığı adada kentler, deniz ticareti nedeniyle kıyıda kurulmuştur. Bu kıyı kentleri, denizde tek güç olmaları ve karadan da herhangi bir saldırı beklemediklerinden surlarla çevrili değildir.
- Sir Arthur Evans'ın Girit Knossos'da yaptığı kazılar sonucunda birçok karanlık nokta aydınlanmış, bu kazıların sonucunda elde edilen bilgilerle Girit Kronolojisi hazırlanmıştır.
- Saraylar Öncesi Dönem (M.Ö. 2600-1900)
- Eski (İlk) Saraylar Dönemi (M.Ö. 1900-1700)
- Yeni (İkinci) Saraylar Dönemi (M.Ö. 1700-1450)
- Saraylar Sonrası Çağ (M.Ö. 1450-1200)

Saraylar Öncesi Dönem (M.Ö. 2600-2000)

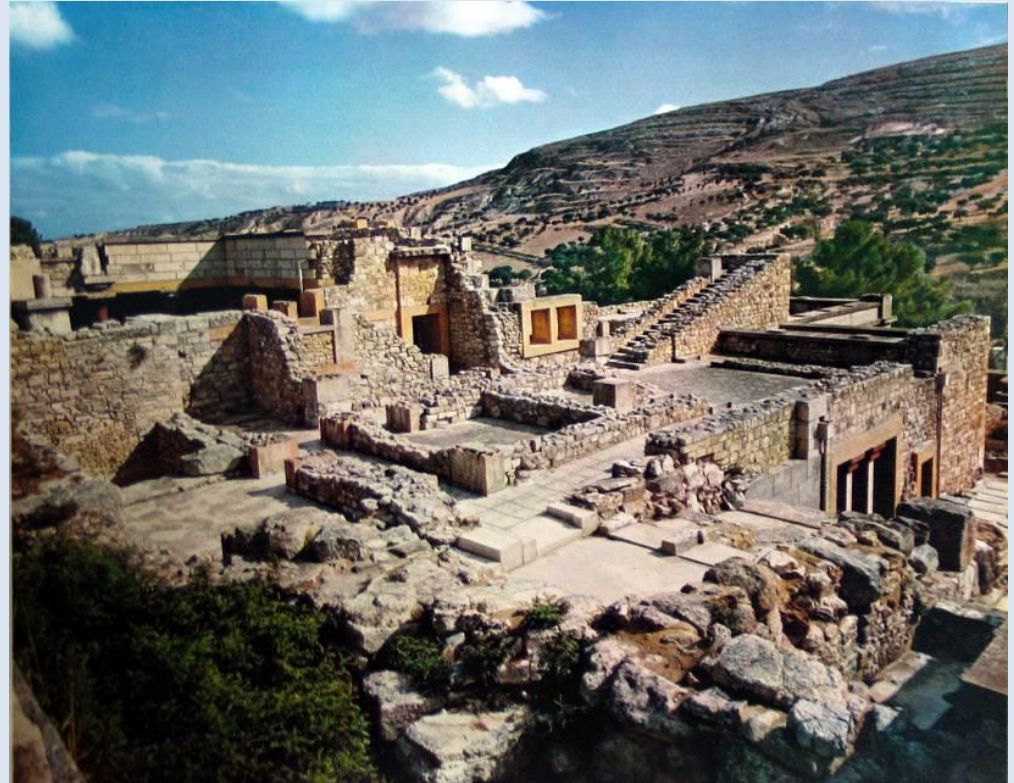
- Girit adasında ilk bakır aletin kullanılmaya başlanmasından (M.Ö. 2600) Kanossos, Phaistos ve Malia'da ilk sarayların yapımına kadar geçen devir SARAYLAR ÖNCESİ DÖNEM olarak adlandırılır.
- Bu evrede insanlar taş temel üzerine kerpiç evlerde yaşardı. Evlerin duvarları kalın bir kireç tabakasıyla sıvanırdı.
- Bakır önceleri alaşımsız olarak, hemen hemen üçgen şeklindeki, küçük kamaların yapımında kullanıldı. Fakat daha sonraları kalay ile karıştırıldı. Bakır Girit'e Orta Doğu veya Troya üzerinden (Anadolu) getiriliyor olmalıdır.
- Saraylar Öncesi Dönem'in ikinci evresinde mühür kullanımı görülür. Mühürler Suriye ve Mısır'dan getirilen fildişi, steatit ve kemik gibi yumuşak malzemelerden yapılırdı. Sonraları yarı kıymetli sert taşlara da işlendi. Genellikle yüzük, damga, düğme, koni ve nadir olarak da silindir şeklinde yapılmışlardır. Mühürün baskı düzlemine çizgiler, haçlar, yıldızlar, "S" şekli ve spiral süsler ile insan ve hayvan figürleri kazınmıştır.

Eski (İlk) Saraylar Dönemi (M.Ö. 2000 – 1700)

- Eski Saraylar Dönemi saray diyebileceğimiz ilk yapıların inşasından, bu sarayların yıkımına yol açan ilk büyük tahribe kadar (M.Ö. 1700) geçen döneme denir. İlk saraylar Knossos, Phaistos ve Mallia'da kurulmuştur.
- İlk sarayların kurulması seramik sanatında bir gelişimi başlatır. Bu dönemde kabin hamuru henüz yaşken kap yüzeyine çıkıntı şeklinde küçük parçacıklar eklenerek yapılan BARBOTİN denilen süsleme tekniği revaçtadır. Bu teknik çok renkli (polykrom) boyanmış motiflerle bir arada kullanılıyordu.

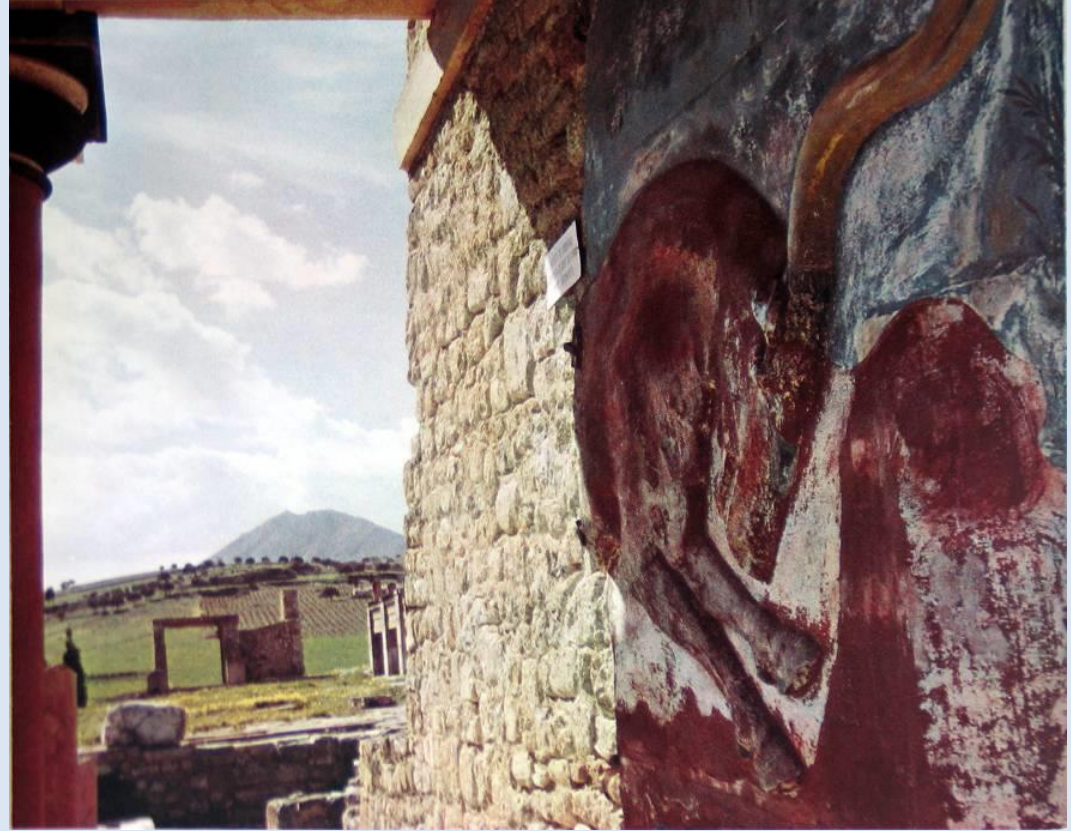
Yeni (İkinci) Saraylar Çağı (M.Ö. 1700 – 1450)

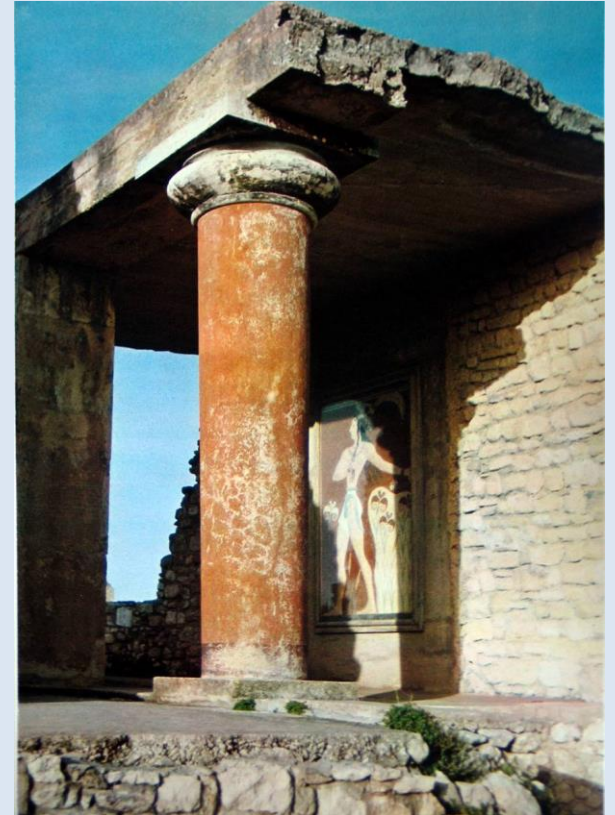
- Yeni Saraylar Çağı, Girit'teki ilk büyük felaketin ardından sarayların tekrar yapılmasıyla başlayan ve Knossos'da M.Ö. 1400'den hemen sonra meydana gelen büyük tahribe kadar geçen dönemdir.
- Adada merkezi konumdaki üç saray Knossos, Phastos ve Mallia hemen yeniden inşa edildi ve Minos yaşamı en görkemli çağına girdi.
- Bu çağda yapılan saraylar çok katlı ve düzenli yapı kompleksleridir.
- Minos yaşamının bu en parlak döneminde, nüfusu ve refah düzeyi artan kentlerin varlığının yanı sıra, Minos sanatında da yeni bir yükselme çağı olmuştur.



Minos Duvar Resim Sanatı

- Saraylardaki mekanlar artık yalnızca renkli sıva ile değil, motifli ve figürlü duvar resimleriyle süsleniyordu.
- Duvar resimleri için mineral ve metal oksitlerden elde edilen kırmızı, sarı, beyaz, siyah ve yeşil renkte, dayanıklı ve saf boyalar kullanılmıştır.
- Bu dönemde duvar resimlerinin yanı sıra alçı kabartmalar şeklinde figürlü panolar da yapılmıştır.
- Hem bu duvar resimleri hem de kabartmalı resimler M.Ö. 1600 – 1500 yıllarına tarihlenmektedir.

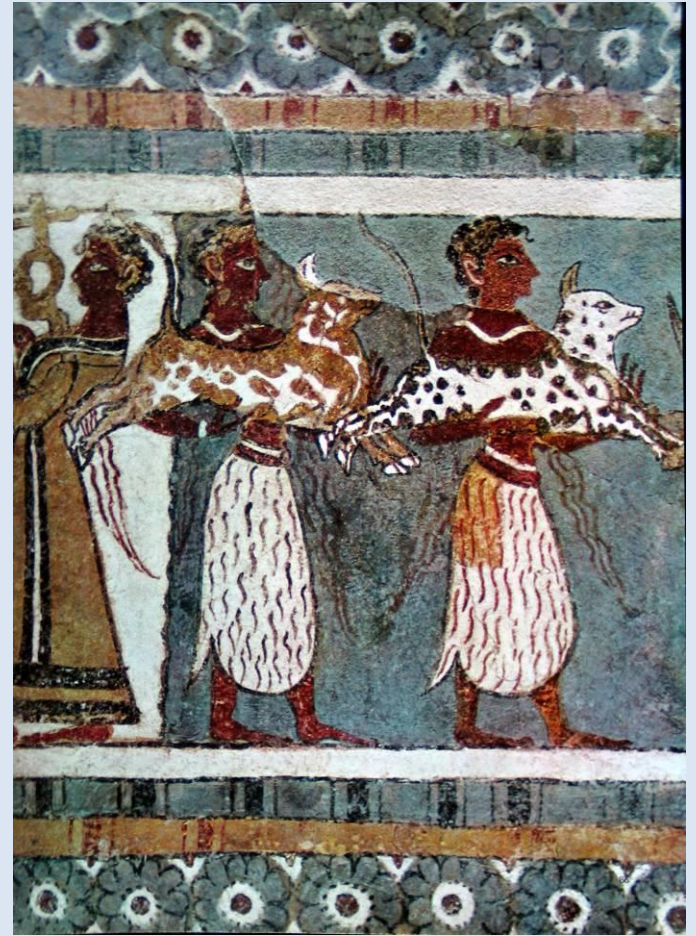
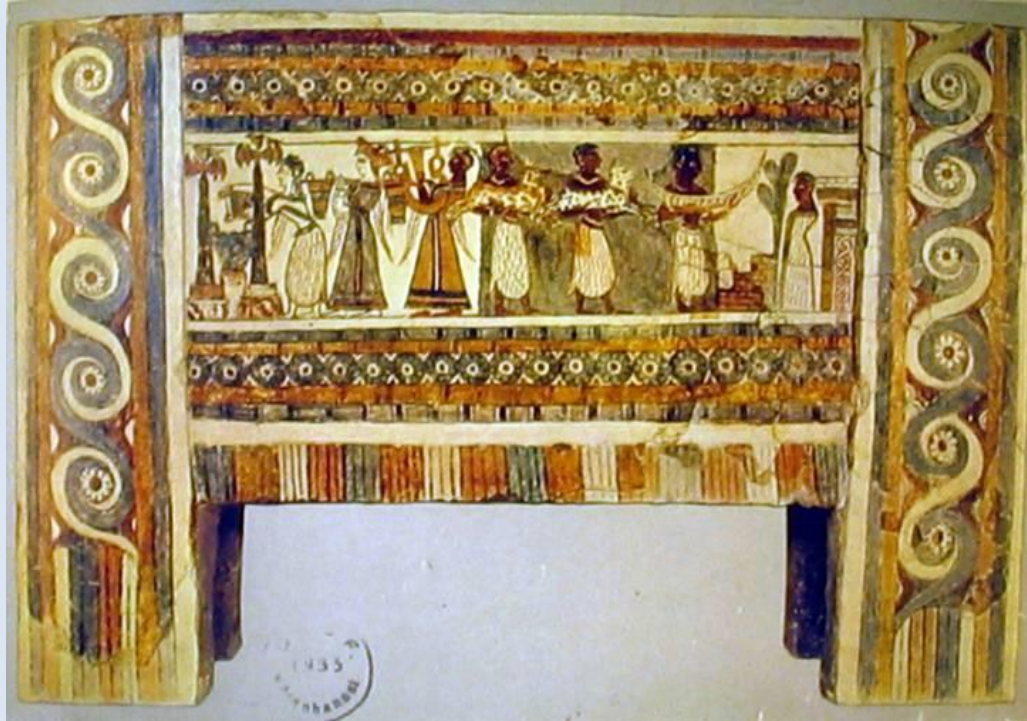








Hagia Triada Lahdi

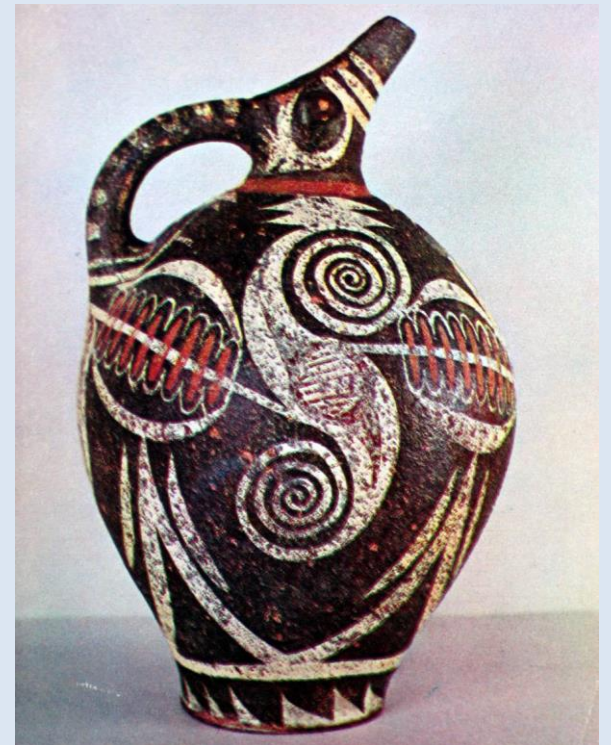


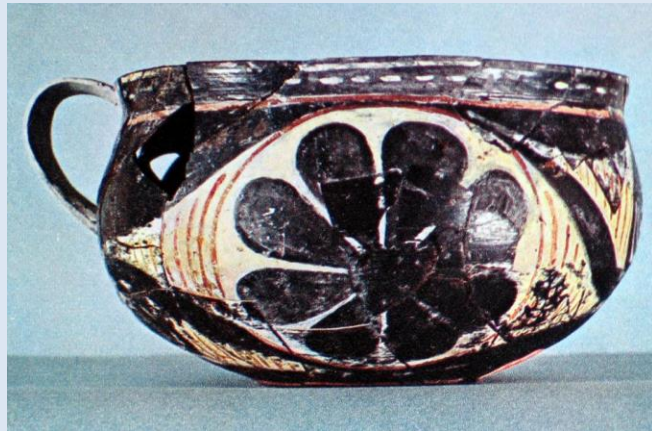
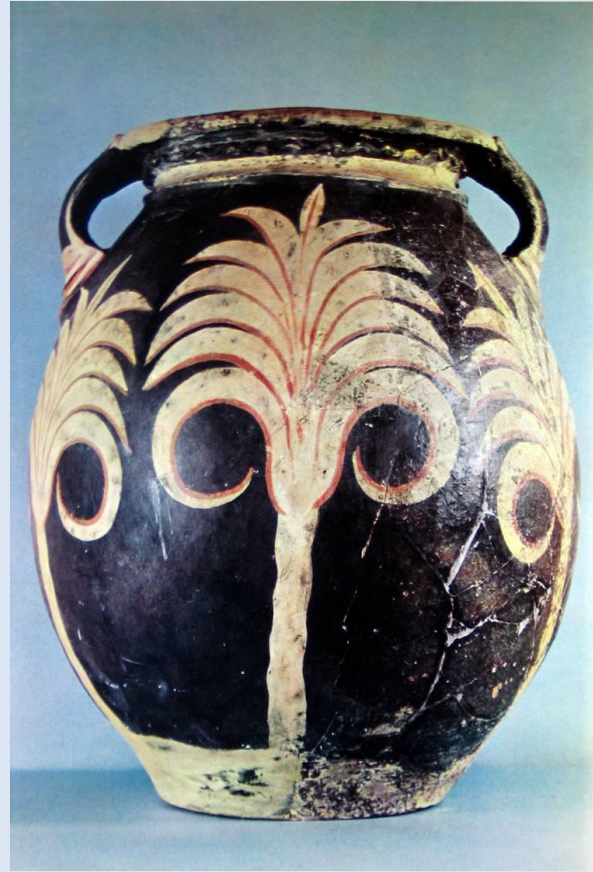
Hagia Triada Lahdi



Yeni Saraylar Döneminde Seramik Sanatı

- Yeni Saraylar Döneminde duvar resimlerinde olduğu gibi seramik sanatında da büyük bir ilerleme görülür.
- Seramik sanatında karada yaşayan canlı betimlemelerinin kullanıldığı “floral stil” ve deniz canlıları bezemelerinden oluşan “marina stil” iki farklı stil görülür.
- Bazen 350 temel bezeğin bir arada yer aldığı kompozisyonlara rastlamak mümkündür. Hiçbir uygarlıkta bu denli zengin bir bezeme repertuarı yoktur.
- Marina stilde şeytan minareleri, mercanlar, deniz atları, deniz anaları, yosunlar, balık vb. Varlıklar stilize olarak çizilmiştir.

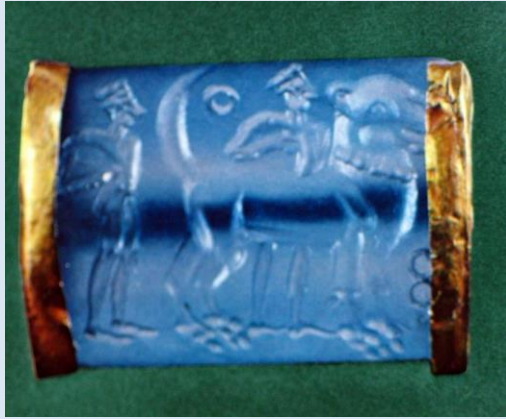




Heykelcikler



Mühür ve Gemler



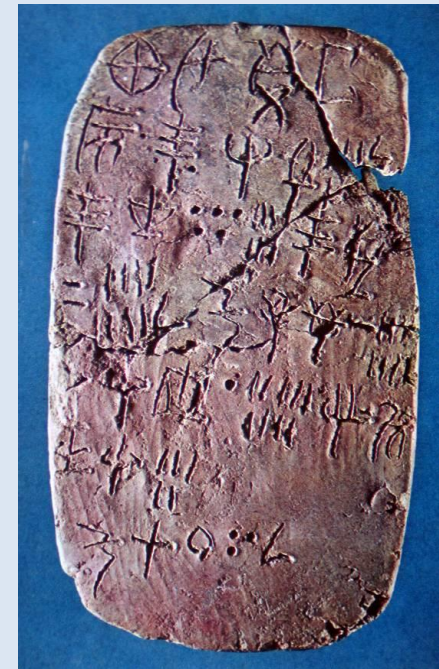
Linear A ve B Yazıları



Linear A

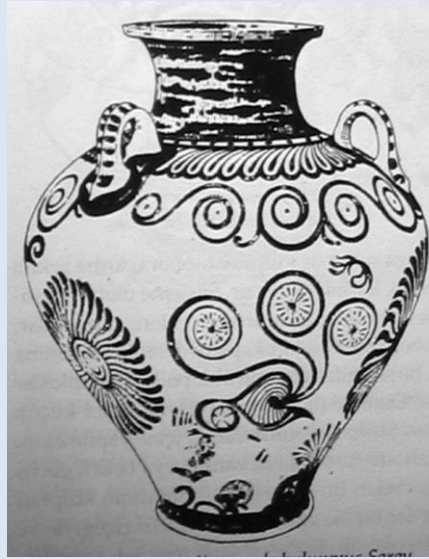


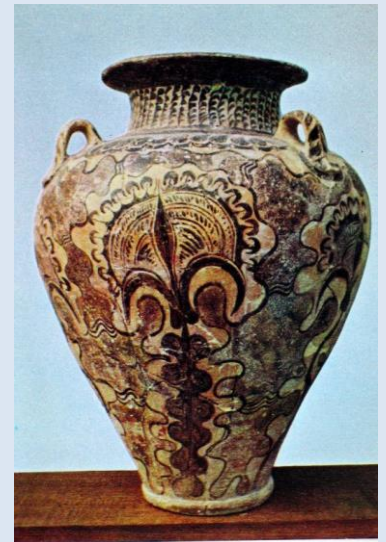
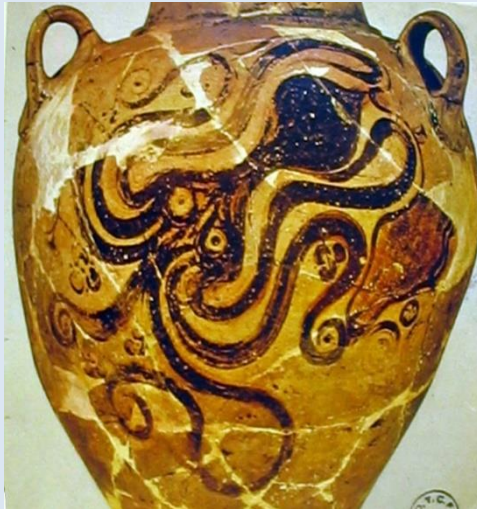
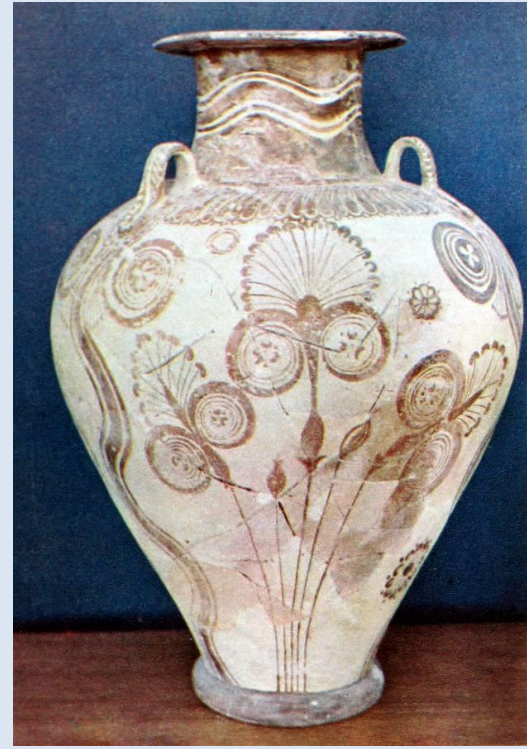
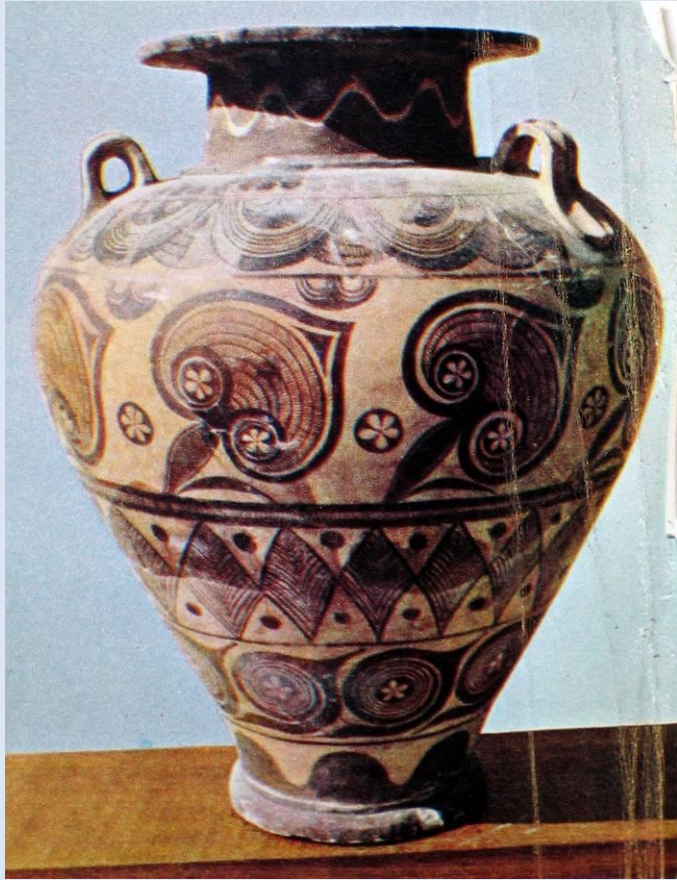
Linear B



Saraylar Sonrası Çağ (M.Ö. 1400 – 1100)

- Knossos saraylarının M.Ö. 1400 yıllarında yıkılmasından sonra sarayların terk edilmiş olduğu anlaşılmaktadır.
- Saraylar sonrası denilen bu devir M.Ö. 1100 yılında meydana gelen Dor istilasına kadar devam eder.
- Bronz çağın bitmesiyle adada kent planlamasında büyük bir değişim görülür. Şehirler yüksek kayalıklar üzerine birer şato gibi kurulur.
- Bu dönem seramiği beyaz renkte astarlanır ve bu beyaz fon üzerine daha çok deniz hayvanlarını konu alan bezemeler yapılmıştır. Bu dönem deniz hayvanları Yeni Saraylar Dönemi'ndekilerden daha stilize betimlenmiştir. Bu yeni stile saray üslubu denir.
- Bu dönemde adada Myken etkinliği artar. Adadaki Myken etkinliği M.Ö. 1600 lü yıllarda başlar ancak Mykenler adaya bu ilk ziyaretlerini yalnızca ticari amaçlarla yapmışlardır.
- Ancak adadaki Myken etkinliği Saraylar Sonrası dönemde daha da yoğunlaşmış, sonunda arada gelen doğal felaketlerin de etkisiyle ada tamamen Myken etkisi altına girmiştir.

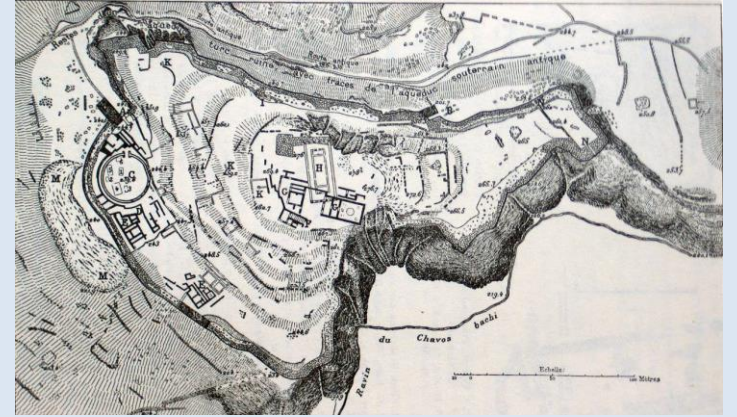


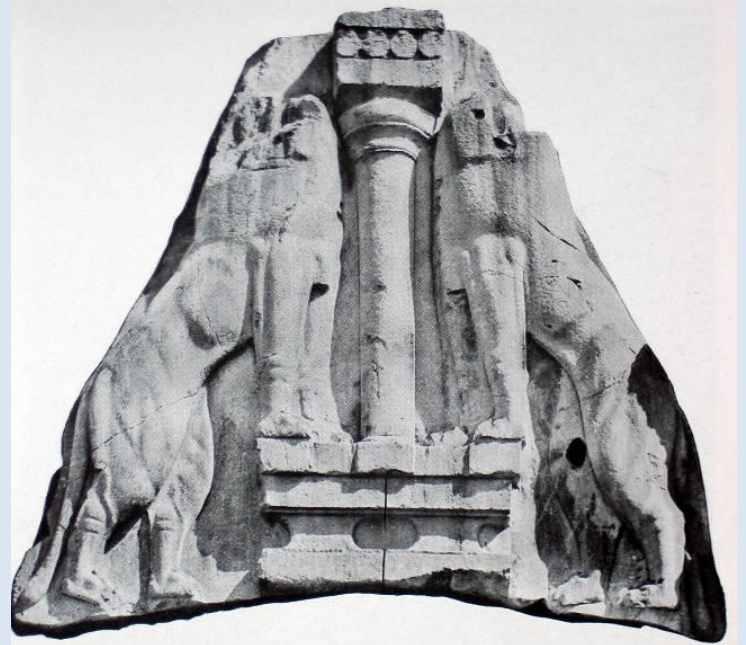


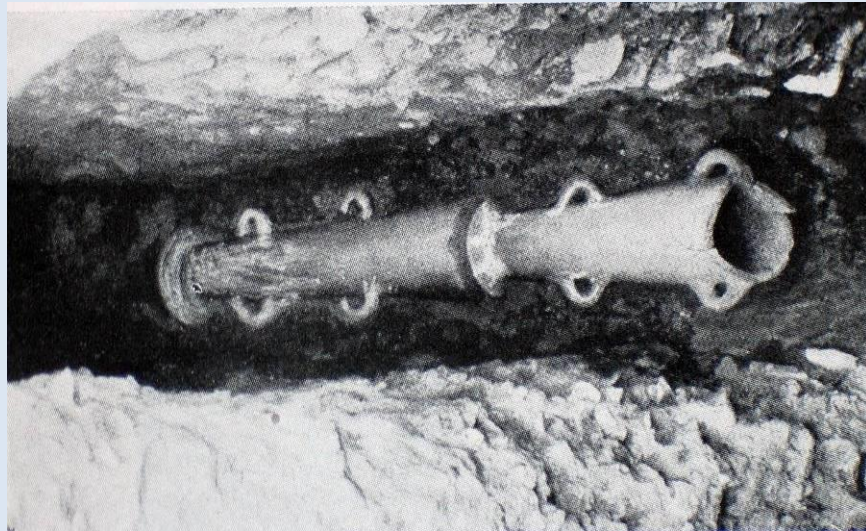
Myken Uygarlığı (M.Ö. 1580-1100)

- Mykenler esasen Orta Avrupa'dan gelmiş oldukları muhtemel görülmekle birlikte, bunların M.Ö. 3 binyıllarda Batı Anadolu kavimleri gibi Anadolu'dan adalar üzerinden Yunanistan'a göçen kavimlerle karışmış oldukları ve böylece Mykenler'in saf İndogermenler olamayıp Anadolu ve Avrupa kavimlerinin karışıp kaynaşmasıyla meydana gelen bir ırkı temsil ettiği anlaşılmaktadır.
- Mykenler Kıta Yunanistan'ın Hellas ve Poleponessos yarım adasına yerleşik bir halktı.
- Mykenai, Tiryns ve Atina bu yerleşimlerin en önemlilerindedir.
- M.Ö. 1600 yıllarından itibaren Minos halkıyla ticari ilişki kurarlar. Myken uygarlığı büyük ölçüde Minos uygarlığının etkisi altında gelişir. Bu nedenle de arkeoloji dünyasında Mykenler kültürel anlamda Minos uygarlığının devamı olarak görülürler.
- M.Ö. 1400 de Kanossos sarayının yıkılmasından sonra Mykenai Ege dünyasının siyasi ve kültürel merkezi durumuna gelmiştir.

- Mykenler yüksek surlarla çevrili şehirler kurmuşlar, güçlü hükümdarlara ait olduğu anlaşılan büyük saraylar ve anıtsal mezarlar inşa etmişlerdir.



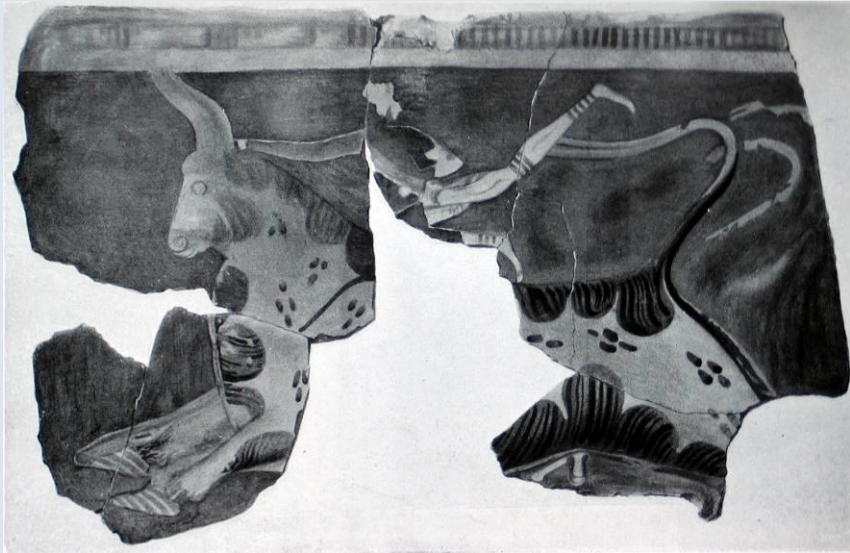
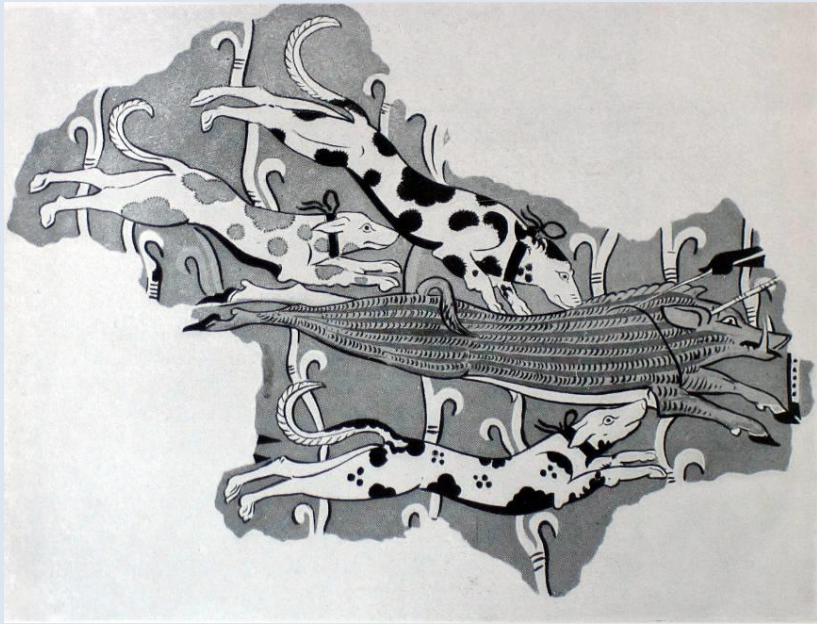




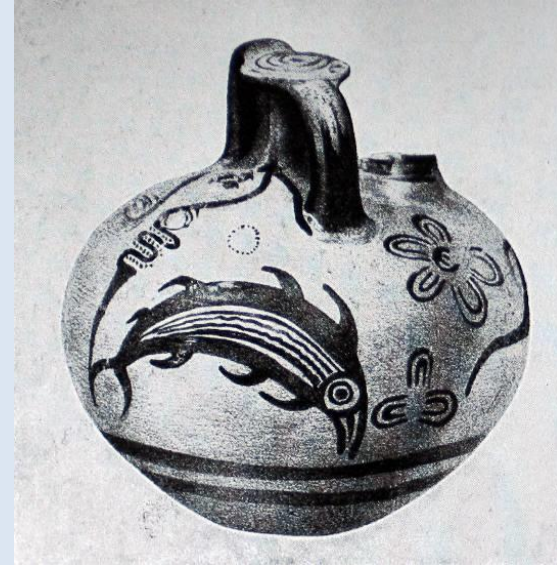
Myken Duvar Resim Sanatı







Myken Seramik Sanatı



- Myken seramik sanatı Girit etkisinde kalmıştır. Geç Myken seramiğinde en yaygın form olan bgelkanneler bile nce Girit'te retilmiřtir. Ssleme bařlangıřta Girit'in tam bir taklitiyken M.. 1400 yıllarından sonra tamamen yozlařarak bitki ve deniz yaratıkları motifleri dekoratif izgilerden ibaret kalmıřtır. Bununla birlikte Girit'in hiřbir zaman kullanmadıęı insan figrn vazarlar zerine resmetmiřtir.





Metal Kaplar



Masklar



Batı Anadolu'da Minos-Myken

Etkinlikleri

- Mykenler Ege'nin dört bir yöresine ve hatta Sicilya ve İspanya'ya kadar giderek buralarda eserlerini bırakmışlardır.
- Ancak bu ilişkiler her zaman barışçıl değildir. M.ö. 13 ve 12. yüzyıllarda Mykenai kültürünün taşıyıcıları daha ok yağmacılar ve yurtlarından kopmuş göçmen topluluklarıydı.
- M.Ö. 16. yüzyılda Batı Anadolu'da Miletos ve İasos şehirleri Girit etkisindedir. Bu tarihten itibaren başlayan kolonizasyon hareketlerini Hitit kaynaklarından öğrenmekteyiz.
- Milet ve İasos'da M.Ö. 16. yüzyıl ortalarından itibaren Girit çanak çömleği görülür.
- Milas yakınlarında Genciktepe'de Myken çanak çömleği bulunmuştur.
- Bodrum Yarımadasında Müsgebi (Ortakent)'de ellinin üzerinde Myken mezarı bulunmuştur. Burası Mykenler'in kuzey Karia'daki ticaret merkezidir.
- İzmir Bayraklı, Klazomenai ve Kolophon'da da Myken seramik kalıntılarına rastlanmıştır.
- Kuzeyde en önemli Myken buluntuları veren yerler Panaztepe ve daha kuzeyde Troya'dır.
- Anadolu'nun içlerinde Tokat-Zile'de Myken seramiğine ait küçük bir parça bulunmuştur. Kayseri'de bir Myken kılıcı bulunmuştur.
- Bütün bu merkezler direk bir Myken yerleşimine sahne olmamış olsalar bile Myken kolonizasyon hareketinin ve ticari etkinliklerinin görüldükleri yerlerdir.

