



DBB 223 TÜRK İŞARET DİLİ I

12. HAFTA

Okuma Listesi

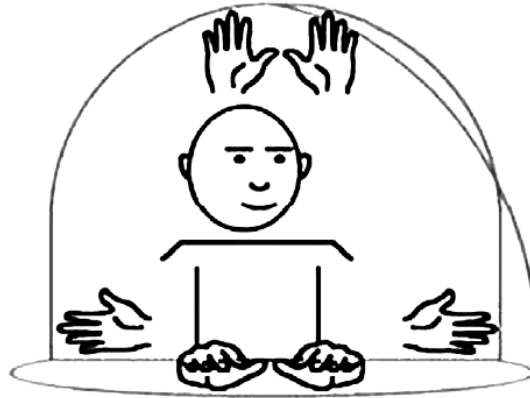
- Dikyuva, H., Makarođlu, B. & Arık, E. (2015). Türk İşaret Dili Dilbilgisi Kitabı. Aile ve Sosyal Politikalar Bakanlığı Yayınları: Ankara.
- Valli, C., Lucas, C., Mulrooney, K. J., & Villanueva, M. (1992, 1. Baskı; 2011, 5. baskı). Linguistics of American Sign Language. Washington, DC: Gallaudet University Press.
- Sutton-Spence, Rachel ve Bencie Woll (1999). Linguistics of British Sign Language. Cambridge: Cambridge University Press.
- Johnston, T. & Schembri, A. (2007). Australian Sign Language (AUSLAN): An introduction to sign language linguistics. Cambridge: Cambridge University Press.
- Meir, I. & Sandler, W. (2007). A language in space: The story of Israeli Sign Language. Mahwah, NJ: Lawrence Erlbaum Associates.
- Arık, E. (Ed.) (2013). Current directions in Turkish Sign Language research. Newcastle upon Tyne, UK: Cambridge Scholars Publishing.

Ad BiçimleniŖi

- **Ad biçimleniŖi**, ad ulamında bulunan sözcüğün ya da diđer bir deyiŖle ad öbeđinin kendine özgü olarak hem türetimsel hem de çekimsel iŖlevler amacıyla gerçekleŖtirdiđi biçimleniŖtir.
- İŖaret dilinde ad biçimleniŖinin eyleme göre daha sınırlı bir görünüme sahip olduđu (bkz. Wilbur, 1987; Pizzuto & Corazzo, 1996) öne sürülmesine karŖın konuŖma dillerinde bulunmayan ya da çok az rastlanan özelliklere sahip olması nedeniyle araŖtırmacılar için her zaman merak konusu olmuŖtur.

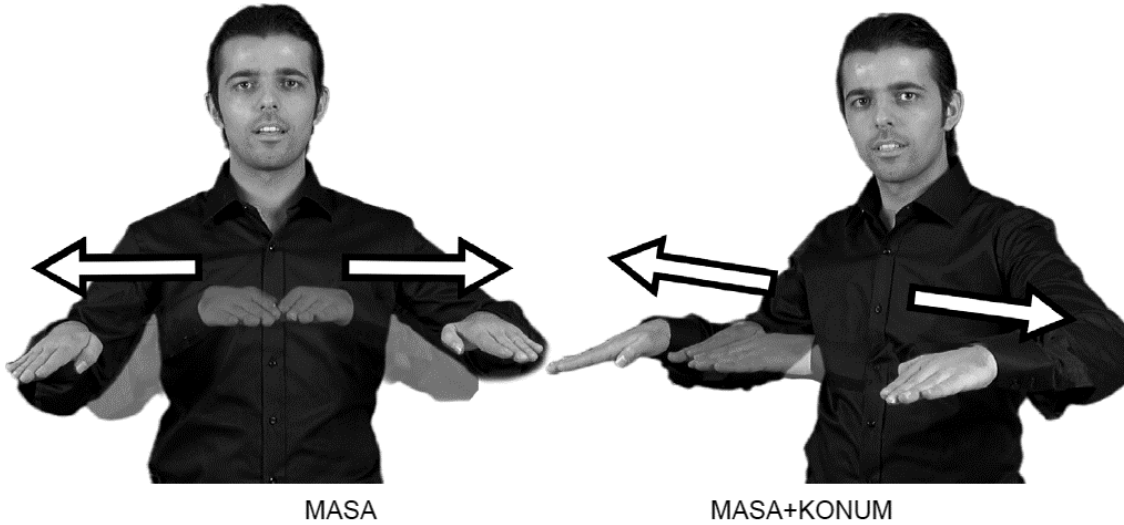
Konum

- İşaret dili konuşucuları, uzamda ellerini ulaşabildikleri yüksekliğe kadar kaldırdıkları özel bir alan kullanmaktadır. **İşaret alanı** adı verilen çeyrek-dairesel bu alan, baş, başın üstü, vücut, vücudun önündeki boş alanı ve vücudun her iki yanını içermektedir (Pfau & Steinbach, 2006, s.27. Bu açıdan işaret dillerinin en önemli ayırıcı özelliklerinden biri, gönderimsel amaçlar için işaretçinin etrafında geniş çaplı uzamı kullanmasıdır. İşaretçinin farklı amaçlarla kullandığı bu uzam, konuşucu tarafından konuşmaya eşlik eden jestlerden daha geniş bir yapı sunmaktadır (Bkz. Perniss & Ozyurek 2015).



Konum

- MASA sözcüğünün yalın biçimdeki konumu, yukarıdaki duruma benzer şekilde vücudun ön bölümünde üretilmekte olup bu konumdan farklı bir konumda üretildiği durumda ise sözcüğün üzerinde konum kodlandığı söylenebilir (bkz. Pizzuto & Corazza, 1996: İtalyan İşaret Dili; Johnston & Schembri, 2007: Avustralya İşaret Dili).



Sayı



ELMA



ÇOK



ELMA



SNF+

Ebat ve Şekil Göstericisi

- Ebat ve şekil göstericisi (İng. size and shape specifier, SASS), işaret dilinde yer alan sözcüklerin ebat ve şekil bilgilerin sözcük üzerinde kodlanması olup sözcüğün belirtilen özelliklere göre biçimleniş sergilemesidir (bkz. Kyle ve Woll, 1985).



KUTU



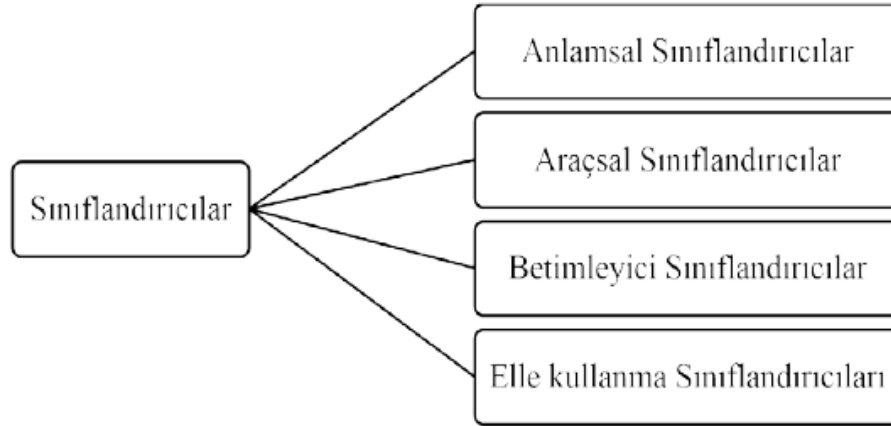
KUTU+küçük



KUTU+büyük

Sınıflandırıcılar

- Schembri (2003)'e göre, işaret dillerindeki sınıflandırıcılar yapı ve işlevleri açısından çok-bileşenli işaretlerdir (bkz. Slobin vd., 2003) ve konuşma dillerinde doğrudan bir karşılığı yoktur. Bu öyle ki, sınıflandırıcılar ile gönderimde bulunan nesnelere, şekilleri, büyüklükleri, işlevleri ve uzamdaki hareketleri açısından gruplandırılmaktadır (Supalla, 1986; Engberg-Pedersen, 1993; Emmorey, 2002).



. Sınıflandırıcı türleri (Brentari & Eccarius, 2010)

Pekiştirme

□ İşaret dilindeki sözcüklerin pekiştirme sürecindeki biçimbilimsel değişimler (Wilbur, Malaia, & Shay, 2011):

a) Yüz ve ellerdeki gerilimin genel olarak artması

b) Hareket biçimlenişi

Hareket eklenmesi ya da yörüngesinin (trajectory) genişlemesi

Hareket başlangıcının gecikmesi /yavaşlaması

c) El-dışına ait hareketin biçimlenişi (yüz, baş, vücut)

Kaşların indirilmesi

Başı geriye yatırma

Pekiştirme



ZENGİN



ZENGİN+pekiştirme (ÇOKZENGİN)



ÇABUK



ÇABUK+pekiştirme (ÇABUCAK)



SOĞUK



SOĞUK+pekiştirme (ÇOK SOĞUK)