

## KUYUMCULUKTA YÜZEY SÜSLEME TEKNİKLERİNDEN

### SAVAT TEKNİĞİ

Öğr. Gör. Gülhan GÜLDÜR

#### Savat Alaşımının Takı Yüzeyine Uygulanması:

Gümüş eritilerek levha haline getirilir. Bu levhadan istenilen ölçülerde bir bilezik ölçüsü kesilir ve hafif bombeleştirilerek bilezik formu verilir. Bilezik formu verilen levhanın üzerinde kolay çalışabilmek için iki ucu birbirine kaynatılır.



Fotoğraf 4: Bileziğe form verilmesi(2010)



Fotoğraf 5: Bileziğin her iki ucunun kaynatılması(2010)

Sulandırılmış nitrik asit çözeltisinde ağartılan bileziğin yüzeyi polisaj makinesinde zımpara yapılır.



Fotoğraf 6: Bileziğin yüzeyinin zımpara yapılması(2010)

Bileziğin üzerine çelik kalemlerle oyuklar açılarak desen işlenir. “Kalemkârlık” adı verilen ve ayrı bir ustalık gerektiren bu aşamada usta daha önceki tecrübelerinden de

faydalanarak deseni içinden geldiği gibi ve oldukça muntazam bir şekilde bileziğin üzerine aktarır.



Fotoğraf 7: Çelik kalemle desenin işlenmesi(2010)  
(Uygulama: Kalemkâr Fikret SAYAR)

Son derece zarif bir ustalıkla işlenen bilezik tavlanaarak sulandırılmış nitrik asit çözeltisinde ağartılır ve durulanır.



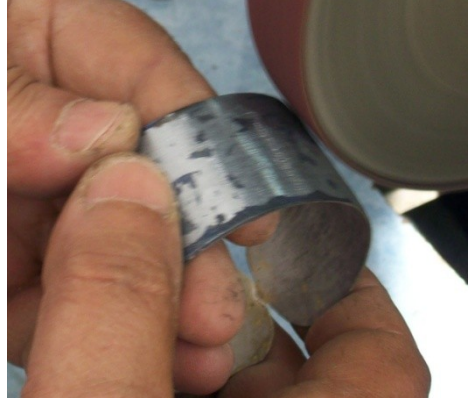
Fotoğraf 8: Tavlama ve ağartma(2010)

Çubuk halinde muhafaza edilen savat, şalimo ile ısıtılan bileziğin üzerine deseni tamamen kaplayacak şekilde sürülür ve oyuklara yayılması sağlanır. Bu aşamada takıyı (veya ürünü) fazla ısıtmamak ve ateşi savata tutmamak gerekir. Çünkü savatın erime ısısı oldukça düşük olduğundan hemen eriyerek akışkan hale gelir ve desenin oyuklarını doldurur.



Fotoğraf 9: Savatın sürülmesi(2010)

Üzeri savatla kaplanan bilezik önce eđe ile ardından zımpara ile dikkatle tesviye yapılır. Üzerindeki fazla savat temizlenerek desenin ortaya çıkması sağlanır ve ön cila yapılır.



Fotoğraf 10: Savatın tesviye yapılması(2010)

Son olarak desenin çevresindeki yüzey çelik kalemle zik zak çizgiler (buna beyaz kalem deniyor) şeklinde taranarak ışıltılı bir görünüm kazandırılır. Böylece savat ile işlenmiş desen ön plana çıkarılmış olur. Ardından son cila yapılarak bilezik tamamlanmış olur.



Fotoğraf 11: Yüzeyin çelik kalemle taranması(2010)  
(Uygulama: Kalemkâr Fikret SAYAR)



Fotoğraf 12: Savatlı bileziđin son hali(2010)