

Sağlığın Korunması, Yükseltilmesi ve Sağlık Politikaları

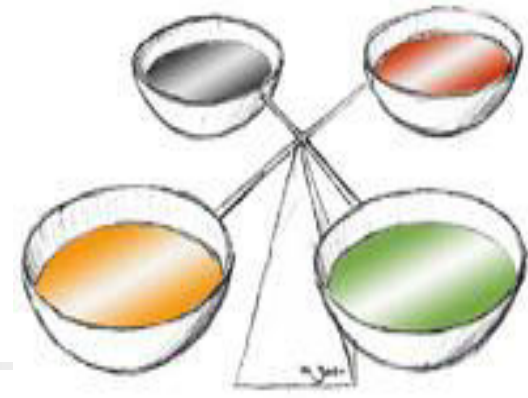
-1-

SAĞLIK - HASTALIK KAVRAMLARI

Yrd. Doç. Dr. Figen Işık Esenay

Ankara Üniversitesi
Sağlık Bilimleri Fakültesi
Hemşirelik Bölümü
Çocuk Sağlığı ve Hastalıkları Hemşireliği

Sağlık ve Hastalık



- Hipokrat ve Galen, sağlığın vücuttaki dört sıvı yani balgam, kan, sarı ve siyah safranin dengesinin bir ürünü olduğunu ve sağlıksız yaşam tarzlarının bu dengeyi bozduğunu söylemişlerdi.



Sağlık Tanımları

- **Biyolojik bilimler açısından sağlık**, bedeninin her bir hücresinin en üst düzeyde işlev gördüğü ve hücrelerarası uyum
- **Davranış bilimlerine göre**; kişinin çevresiyle uyumu ve beklemediği bir olay karşısındaki savunma potansiyeli
- **Tıbbi antropolojiye göre**; yüksek bir doyum düzeyinde yaşamı sürdürmek ve ilerletmek için temel kaynaklar üzerinde kontrol sahibi olmak



Sağlık

- 1948 DSÖ Tüzüğü'nde sağlığın tanımı şu şekilde yapılmıştır:
 - Yalnızca hastalık veya sakatlığın olmaması durumu değil, fiziksel, sosyal ve ruhsal yönden tam iyilik halidir.



Objektif sađlık

- Muayene ve tanı testlerine göre belirlen bir hastalığın olmamasıdır



Subjektif Saęlık

- Bireyin kendi durumunu; fiziksel, sosyal ve ruhsal olarak algılaması halidir



Sağlığın 6 özelliđi

- Hastalığın olup olmaması
- Tam fizik, mental ve sosyal iyilik hali
- Normal rolleri sürdürme
- Gelişimsel ve davranışsal potansiyelin mümkün verdiği ölçüde gelişim
- Optimal fonksiyonluluk
- Kişisel algı



Sağlığın boyutları

- Fiziksel
- Sosyal
- Duygusal/ Psikolojik
- Entelektüel /Mesleki
- Spiritüel
- Çevresel



Sağlığın boyutları

- Fiziksel
- Sosyal
- Duygusal
- Entelektüel
- Spiritüel

- Fiziksel olarak sağlıklı olma +
-genel olarak dengeli beslenme, fiziksel olarak aktif olma, düzenli uyku, doktor kontrolü gibi fiziksel sağlığa yönelik davranışları (Olumlu sağlık d.) yerine getirme
-Madde kullanımından kaçınma



Sağlığın boyutları

- Fiziksel
- Sosyal
- Duygusal
- Entelektüel
- Spiritüel

-Bireylerin diğer bireylerle, toplumla, çevreyle ve doğayla etkileşimin niteliği ve derecesini gösterir

-Aile, arkadaşlar ve diğer önemli kişiler tarafından alınan sosyal destek

-Hemcins ve karşı cinsle sağlıklı ilişkiler

-Diğerlerine saygı ve tolerans

Sağlığın boyutları

- Fiziksel
- Sosyal
- Duygusal,
- Entelektüel
- Spiritüel

- Daha çok içsel deneyimlere ilgili olan boyut

-Duyguların farkındalığı, duyguları kontrol ve ifade edebilme,

-kendine, yaşam durumlarına ve çatışmalara gerçekçi, olumlu ve geliştirici olarak bakabilme gibi özellikleri

-Duygularla/stresle yapıcı ve olumlu biçimde başa çıkabilmek



Sağlığın boyutları

- Fiziksel
- Sosyal
- Duygusal
- Entelektüel
- Spiritüel

-entellektüel olarak aktif olmayı sevme,
-bilgilerini kendi ve toplum için kullanma,
-problem çözme
-kişisel değerlerini doyuracak
etkinliklerde bulunma,
-rolleri arasında denge kurma,
becerilerini topluma katkı için kullanma

Sağlığın boyutları

- Fiziksel
- Sosyal
- Duygusal
- Entelektüel
- Spiritüel

-Yaşamın amacını ve anlamını araştırma,
-Yaşamına anlam ve amaç veren bir güce
inanma

- Kişinin ahlak, değer ve etik ilkeleri

**-Spirituel iyilik hali iyi olan birey,
kendini tamamlanmış ve yaşamdan
doyum alan biri olarak hisseder.**



Sağlığın boyutları

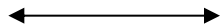
- Fiziksel
- Sosyal
- Duygusal
- Entelektüel
- Spiritüel
- Çevresel

-Sağlığı etkileyen çevrenin durumu,
etkileşim

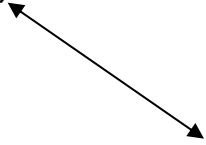
Maslow'un İhtiyaçlar Hiyerarşisi

İnsan biyopsikososyal bir varlıktır.

Fizyolojik Gereksinimler
(Beslenme, boşaltım,
solunum)



Sosyal Gereksinimler:
Güvenlik, barınma...



Psikolojik Gereksinimler: Ait
olma, sevgi, saygı, kendini
gerçekleştirme



Sağlık

- Homeostatik dengede olma durumu





Bütüncül sağlık

- Bireyin fiziksel, ruhsal ve sosyal olarak bir bütün olduğu, her bireyin birbirinden farklı olarak ailesi, çevresi ve toplumsal bir bütün olduğu ve sağlıkla hastalığın birbirinden ayrı olarak düşünölemeyeceđi vurgusu

Hastalık

- Doku ve hücrelerde yapısal ve fonksiyonel olarak normal olmayan değişikliklerin yarattığı durum





Hastalık kavramı

- **Tıbbi modele göre hastalık,** Belirtilerle kendini gösteren patolojik tablodur. İnsan bedenindeki işlevsizlikler organizmadaki biyokimyasal değişmelerle anlaşılır. Hastalık, bakteri, virüs, hatalı gen ya da kazalardan kaynaklanır. Bu görüş insanı sosyal çevresinden, ilişkilerinden ve kimliğinden soyutlanarak ele alınmasına ve bir nesne gibi algılanmasına neden olur.
- **Sosyolojik modele göre hastalık;** Hastalık kültürel ve sosyal yapıdan kaynaklanır. Bu model sağlığı geliştirmek için yaşam standardı üzerine yoğunlaşmak gerektiğini savunur. (Ekonomik, eğitim)

Hastalık

- Fiziksel, duygusal, entelektüel, sosyal, gelişimsel ve spiritüel fonksiyonluluğun azalması
- Kişisel bir durum
- Sosyal bir durum



DISEASE

- Hastalık
- Tıbbi durum
- Biyolojik patoloji
- Tanı

ILLNESS

- Hastalık
- Subjektif his
- Hissedilen semptomlar

SICKNESS

- Hastalık
- Sosyal/kültürel durum
- Toplumun tanımı ve tepkisi

Clinical course:

Onset -----> signs & symptoms appear -----> series of consequences ----->



Impairment -----> Disability -----> Handicap

“Loss or abnormality of psychological, physiological, or anatomical structure or function”



Disease

What the doctor diagnoses and treats

“Restriction in ability to perform a function that may result from an impairment”



Illness

The patient's experience of the disease; her feelings due to changes in the body

“Disadvantage that results when a disability or impairment limits or prevents the fulfillment of a role”



Sickness

Socially defined condition that applies to people who have a disease or illness



Sağlığın düzeyleri

- Optimal sağlık durumu (1.düzyey):
- Sub-optimal sağlık (2.düzyey): Herhangi bir hastalığın kuluçka dönemi
- Klinik hastalık durumu (3.düzyey): Herhangi bir hastalığın bütün klinik belirtilerin çıkması
- Ağır hastalık durumu (4.düzyey): Kronik, sekel, ölüm.

Mükemmel
sağlık

Orta
düzey
sağlık

Düşük
sağlık

Riskler

Erken
hastalık

Geç
hastalık

ÖLÜM

SAĞLIK HASTALIK DÖNGÜSÜ

Mükemmel sağlık

Orta düzey sağlık

Düşük sağlık

Riskler

Erken hastalık

Geç hastalık

ÖLÜM

Sağlığı geliştirme

Birincil koruma

İkincil koruma

Üçüncül koruma

Sağlık hizmetleri

- Sağlığın korunması, geliştirilmesi, hastalıkların önlenmesi, tedavisi ve sakatlıkların sınırlandırılması için yapılan planlı çalışmaların tümüdür



Sağlığın Teşviki ve Geliştirilmesi Sözlüğü



Tanım: Hastalıkların önlenmesi

- Risk faktörünün azaltılması ile hastalığın ortaya çıkmasını önleme
- Aynı zamanda ilerlemesini durdurmaya ve bir kez oluştuğunda sonuçlarını azaltmaya yönelik tedbirler
 - Risk faktörlerini belirleme, önleme (temel koruma)
 - Hedef kitlelere ulaşma (eğitim, tarama)
 - Erken tespit ve tedavi
 - Tekrarı önleme, rehabilitasyon



Tanım:Sağlığın korunması

- Bireylerin hasta olmalarını engellemek için yapılan hizmetler bütünü
- *Birincil, ikincil ve üçüncül koruma hizmetlerini içerir.*



Tanım:Sağlığın korunması

- *Birincil koruma*; bireye ve çevreye yönelik olarak yapılır. Bireye yönelik hizmetler bağışıklama, aile planlaması, sağlık eğitimi, kemoproflaksi, beslenme, temiz suyun sağlanması gibi aslında TSH basamaklarını içermektedir. Çevreye yönelik korucuyu hizmetler ise sağlıklı olmak için çevresel düzenlemelerin ve müdahalelerin sağlanması anlamına gelir.
- Örneğin; suyun temiz olduğundan emin olabilmek için düzenli olarak örnek alımları ve değerlendirmeleri



Tanım:Sağlığın korunması

- *İkincil korunma* erken tanı ve tedavi hizmetlerini kapsar. Bu kapsamda bireylerin düzenli sağlık kontrolleri (check-up) yaptırmaları çok önemlidir.
- Örneğin; meme kanserinin erken saptanabilmesi için risk grubunda düzenli olarak mamografi taramalarının yapılması
- Ya da serviks kanseri erken tanısı için düzenli "smear" yaptırılması



Tanım:Sağlığın korunması

- *Üçüncül koruma* hizmetleri rehabilitasyon hizmetlerini kapsar. Bu yolla da tanı konulmuş ve tedavi edilmekte olan hastalıkların daha fazla ilerlemesi engellenir. Bu sayede sakatlıkların ve kalıcı bozuklukların kişinin yaşamını olumsuz etkilemesi en az düzeye indirilir.
- Örneğin; bacağı ampute olan bir bireye protez olanaklarının sağlanması



Tanım:Sağlığın desteklenmesi

- Belli bir sağlık amacı veya programı için politik taahhüt, politik destek, sosyal kabul ve sistem desteği kazanmak için tasarlanmış bireysel ve sosyal eylemlerin kombinasyonu.
- «Sağlığı ve sağlıklı yaşam tarzına ulaşılmasını destekleyen yaşam koşullarını yaratmak»



Sağlığın desteklenmesi

- Destek, kitle iletişim ve multi-medya araçlarının kullanımı, doğrudan politik lobi yapılması ve çıkarların tanımlanmış konular etrafında toplanması vasıtasıyla toplumun harekete geçirilmesi dâhil pek çok şekilde olabilir.
- *Sağlık çalışanları, toplumun her seviyesinde destek vermekten sorumludur.*



Saęlıęı destekleyici etkinlikler

- Toplumda sigara içiminin azaltılması ile
 - Tüm kanserlerin %18
 - Akcięer kanserlerinin %80'i önlenabilir.
(Armstrong, 1989)
- 4207 sayılı Tütün Mamullerinin Zararlarının Önlenmesine Dair Kanun
- 5727 sayılı Tütün Ürünlerinin Zararlarının Önlenmesi ve Kontrolü Hakkında Kanun

Tanım:Sağlığın geliştirilmesi

- İnsanların kendi sađlıkları üzerindeki kontrollerini artırmalarını ve sađlıklarını geliřtirmelerini sađlama sürecidir.





Sağlığın geliştirilmesi

- Yalnızca bireylerin beceri ve kapasitesini artırmaya yönelik eylemleri değil, aynı zamanda sosyal, çevresel ve ekonomik koşulları da değiştirmeye ve böylece bunların toplum ve bireysel sağlık üzerindeki etkilerini hafifletmeye yönelik eylemler
- İnsanların **sağlığın belirleyicileri üzerindeki kontrollerini artırmalarını** böylece kendi sağlıklarını iyileştirmelerini sağlama sürecidir.



Sağlığın geliştirilmesi

- Sağlığın teşviki ve geliştirilmesi çabasının sürdürülmesi için **katılım** esastır.
- Kapsamlı bir sosyal ve politik süreç
- Bireye yönelmenin yanısıra, **fizik ve sosyal çevre müdahaleleri** de kapsar.



Sağlığın geliştirilmesi

- İlk kez 1986 yılında Kanada'nın Ottawa kentinde Ottawa Bildirgesi ile Dünya kamuoyuna duyurulmuştur.
- Ottawa Sözleşmesi'nde üç temel strateji
 - Gerekli sağlık koşullarının yaratılması için sağlığın desteklenmesi;
 - İnsanların tam sağlık potansiyellerine erişmelerinin sağlanması
 - Sağlık arayışında toplumdaki farklı çıkarlar arasında arabuluculuk yapılması.



O.S. 5 öncelikli alan

- Bu sözleşme sağlığın geliştirilmesi için;
 - Sağlıklı kamu politikalarının oluşturulması,
 - Sağlığı destekleyici bir çevrenin yaratılması,
 - Toplum katılımının güçlendirilmesi,
 - Kişisel becerilerin-yeteneklerin geliştirilmesi,
 - Sağlık hizmetlerinin gereksinimlere uygun düzenlenmesi.



Jakarta Bildirgesi

- Temmuz 1997 tarihinde Saęlıęın Teşviki ve Geliştirilmesinin 21. Yüzyıla Getirilmesi konulu Jakarta Bildirgesi'nde bu stratejilerin ve eylem alanlarının tüm ülkelere uygun olduęu onaylanmıştır.



Jakarta Bildirgesi

- Saęlıęın geliřimine ynelik kapsamlı yaklařımlar en etkili olanlardır
- Beř stratejinin kombinasyonlarını kullanan yaklařımlar tek ynl yaklařımlardan daha etkilidir
- Saęlık ortamları, kapsamlı stratejilerin uygulanmasına ynelik pratik fırsatlar sunar
- abaların srdrlmesi iin katılım esastır.
- Saęlıęın teřviki ve geliřtirilmesi eylemi ve karar alma srelerinin etkili olması iin, merkezinde insanlar yer almalıdır
- Saęlık okuryazarlıęı/saęlık bilgisi, katılımı teřvik eder
- Eęitim ve bilgiye eriřim, insanların ve toplulukların etkili katılımını ve yetkilendirilmelerini saęlamak iin gereklidir.

Sağlığın korunması ve geliştirilmesi

- Jakarta Bildirgesi'nde beş öncelik belirlenmiştir:
 - Sağlığa yönelik sosyal sorumluluğun teşvik edilmesi
 - Sağlık gelişimi için yatırımların artırılması
 - Sağlığın teşviki ve geliştirilmesi için ortaklıkların genişletilmesi
 - Toplum kapasitesinin artırılması ve bireylerin yetkilendirilmesi
 - Sağlığın teşviki ve geliştirilmesi için altyapının garantilenmesi



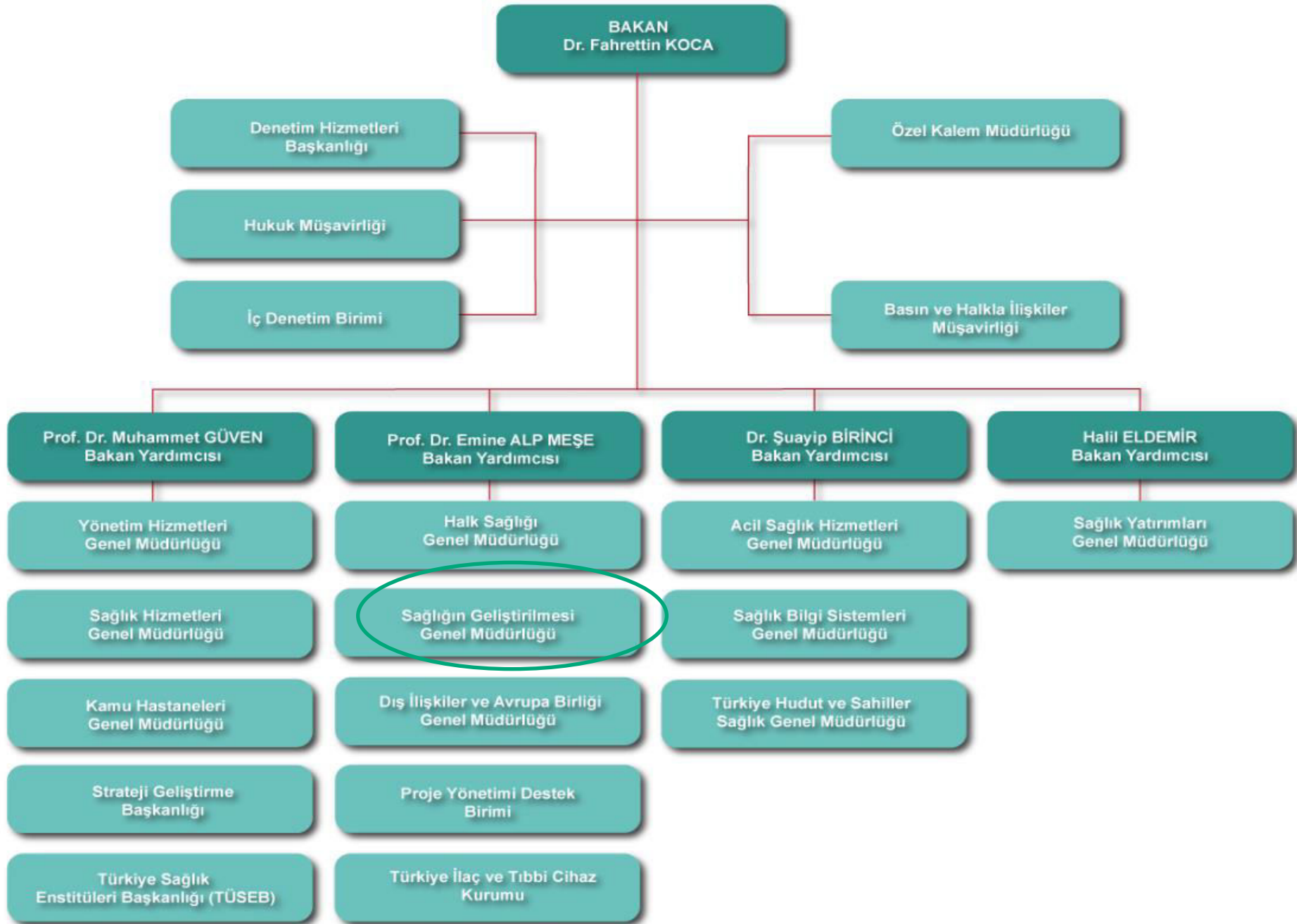
Sağlığı Geliştirme Stratejileri

- 1. Bireysel güçlendirme (sağlık okur-yazarlığı ve **sağlık davranışı**),
- 2-Toplumunu güçlendirme,
- 3-Sağlık sistemini güçlendirme,
- 4- Sağlıklı toplum politikaları inşa etmek için sektörler arası işbirliği



Sağlığın geliştirilmesi

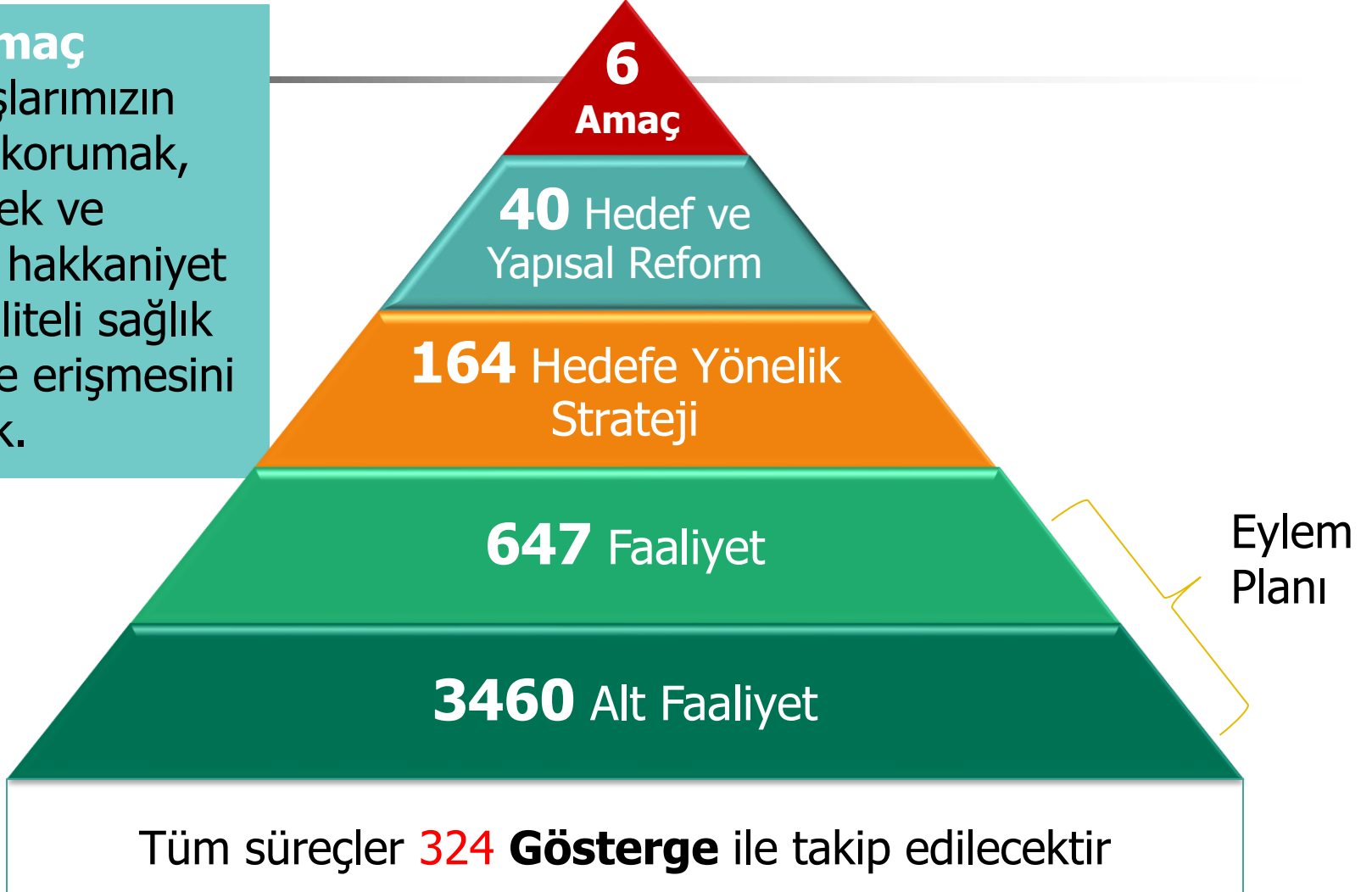
- İnsanların kendi sağlıkları üzerindeki kontrollerini artırmalarını ve sağlıklarını geliştirmelerini sağlama süreci
- Sağlığın korunması ve geliştirilmesine yönelik davranış değişikliği oluşturmak amacı ile verilen sağlık eğitime, organizasyonel, ekonomik ve çevresel tabanlı tüm desteklerin bileşimi



2018-2022 Stratejik Plan

Nihai Amaç

Vatandaşlarımızın sağlığını korumak, geliřtirmek ve herkesin hakkaniyet içinde kaliteli saęlık hizmetine eriřmesini saęlamak.

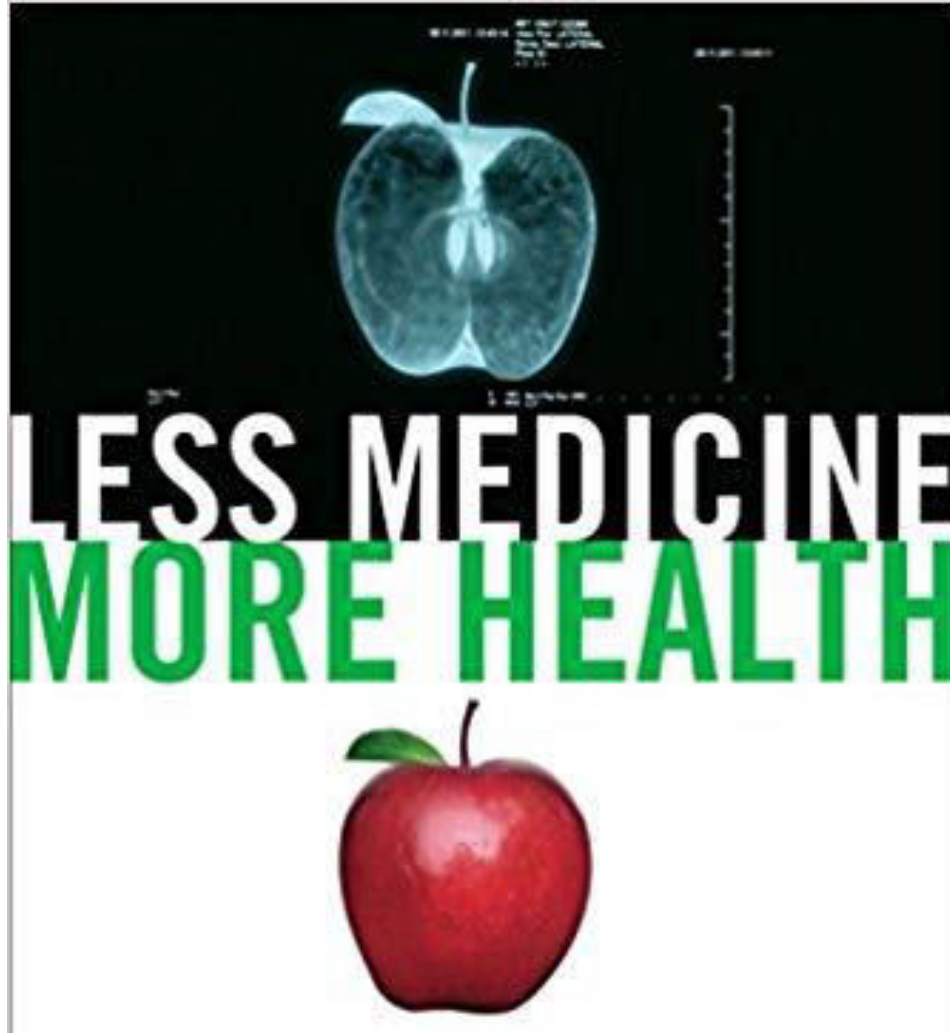


Sağlık Bakanlığı 2018– 2022 Stratejik Planı



- İlk amaç «**Sağlığa yönelik çevresel risklerden bireyleri korumak ve sağlıklı hayat tarzını teşvik ederek yaygınlaştırmak**»

Sağlığın Korunması ve Geliştirilmesi: Kavramlar





Herkes için sađlık

- Dünyadaki tüm insanların, sosyal ve ekonomik açıdan verimli bir yaşam sürmelerine olanak tanıyacak bir sađlık düzeyine erişmeleri.
- Kaynak: Herkes için Sađlık serisinde kullanılan Terimler Sözlüğü. DSÖ, Cenevre,1984



Temel sađlık hizmetleri

- Pratik, bilimsel olarak geerli ve sosyal olarak kabul edilebilir metotlarla, bir lke veya toplumun deyebileceđi bir maliyette eriřilebilir kılınan zorunlu bir sađlık hizmetidir.
- Kaynak: Alma Ata Bildirgesi, DSÖ, Cenevre, 1978



Temel sađlık hizmetleri

- Toplumdaki birey ve ailelerin tam katılımı yoluyla
- Toplumun ve ülkenin kendine güven ve kendi kararını kendi verme anlayışı içinde
- Kendi kalkınmasının her aşamasında sürdürmek için gücünün yeteceği bir maliyette
- Evrensel olarak kabul edilebilir
- Kullanışlı
- Bilimsel olarak doğru
- Toplumsal olarak kabul edilebilir yöntemlere ve teknolojiye dayalı sađlık hizmetidir.



Temel sađlık hizmetleri

- Alma-Ata Bildirgesi'nde (UNICEF/DSÖ Temel Sađlık Hizmetleri Uluslararası Konferansı, 1978) ayrıca herkesin temel sađlık hizmetlerine erişiminin olması gerektiđi ve herkesin buna dâhil olması gerektiđi vurgulanmaktadır. Temel sađlık hizmetleri yaklaşımının içerdiği kilit bileşenler şunlardır:
 - Hakkaniyet,
 - *topluluk katılımı/dâhil olması,*
 - *sektörler arası olma,*
 - *teknolojinin uygunluğu,*
 - karşılanabilir maliyetler



Temel sađlık hizmetleri

- Srekli bir sađlık bakımı srecinin ilk ođgesini meydana getirir.
- Bu yaklařımın temelleri Trkiye'de 1961 yılında yrrlēe girmiş olan 224 sayılı Sađlık Hizmetlerinin Sosyalleřtirilmesi yasası ile atılmıştır.
- Bu yasaya gre basamaklı hizmet, entegre hizmet, sevk sisteminin uygulanması, ekip hizmeti, toplum katılımı, sektrler arası iřbirliēi gibi çağdař sađlık hizmeti anlayışının gereklilikleri tanımlanmıştır.



Temel sađlık hizmetleri

- Faaliyetler:
 - Bireyler ve tm topluma ynelik sađlık eđitimi
 - Yeterli gıda maddeleri ve uygun beslenmenin teřvik edilmesi
 - Gvenli su ve temel hijyenin yeterli olması
 - Aile hekimliđi de dhil olmak zere anne ve çocuk sađlıđı hizmetleri
 - Bađıřıklama
 - Yaygın hastalık ve yaralanmaların uygun řekilde tedavi edilmesi
 - Temel ilaçların tedarik edilmesi



Temel Saęlık Hizmetleri

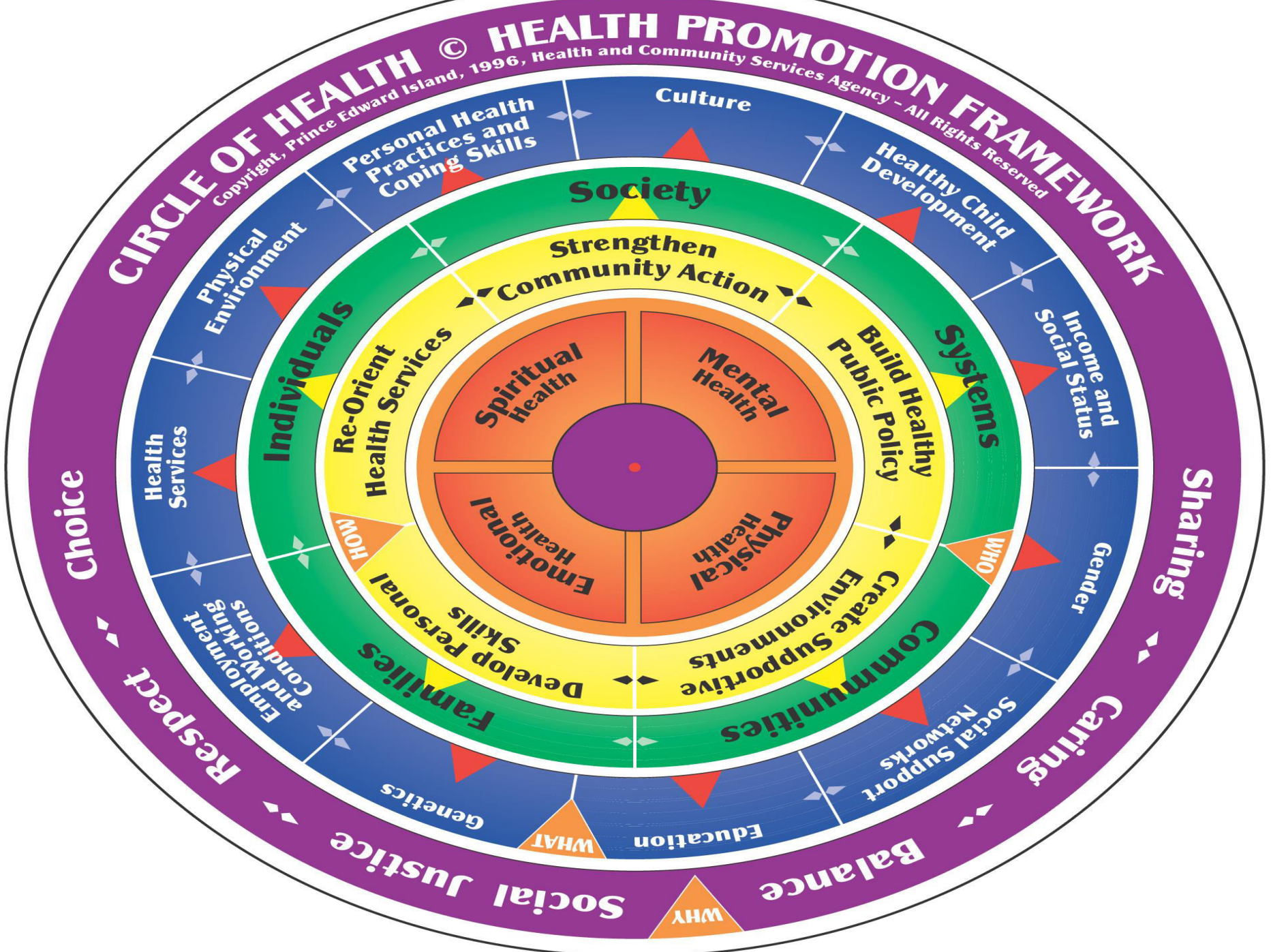
- Hastalıkların önlenmesi
- Saęlığın Geliştirilmesi (Sektörlerarası)
 - Yerel yönetimler,
 - Eğitim,
 - İşyeri,
 - Rekreasyon,
 - Barınma,
 - Ulaşım,
 - Çevre,
 - Tarım
- Saęlığın Korunması
- Erken Tanı
- Tedavi Hizmetleri
- Rehabilitasyon Hizmetleri
- Sakatlıkların ve sınırlılıkların giderilmesi

**Sağlığın Teşviki ve
Geliştirilmesine Yönelik
Dönüm Noktaları**
Global Konferanslardan Bildiriler

Herkes'e grev dşyor

- Toplumların saęlık dzeylerini ykseltmede pek ok kişinin rol ve sorumluluęu vardır.





TOPLUM SAĞLIĞINI ETKİLEYEN FAKTÖRLER

YER VE ZAMAN

Doğal çevre (Hava, su kalitesi, iklim sıcaklık, topografi, çevresel kirlenmeler, hayvan ve bitkiler vb)

Yaşanılan Yer (Ev, işyeri, okul, ulaşım, haberleşme vb)

Biyolojik Özellikler (Yaş, cinsiyet)

Sosyal faktörler (Bağlılık, sosyal değişim, destek)

Kültürel Faktörler (Normlar, değerler, din, ırkçılık, ayrımcılık, rekabet, işbirliği)

Sağlık hizmetleri (Yapısı, personel tipi ve sayısı, hizmetin kapsamı ve ulaşılabilirliği, maliyeti vb)

Toplum sağlığı

Politik faktörler (Sosyal, ekonomik, eğitim, çevreye yönelik yasalar, politikalar, katılım)

Ekonomik kaynaklar (Gelir, iş durumu, gelir eşitsizliği, eğitim)

Topluma sunulan hizmetler (su, çöp, hava kirliliği, risk gruplarına yönelik hizmetler)

Yaşam biçimi ve sağlık davranışları (beslenme, fiziksel aktivite, cinsel yaşam, madde kullanımı, sigara, şiddet, sağlık bilgisi)

-2-

Sağlığın Korunması, Yükseltilmesi ve Sağlık Politikaları

SAĞLIĞI BELİRLEYEN FAKTÖRLER

Yrd. Doç. Dr. Figen Işık Esenay

Ankara Üniversitesi
Sağlık Bilimleri Fakültesi
Hemşirelik Bölümü
Çocuk Sağlığı ve Hastalıkları Hemşireliği