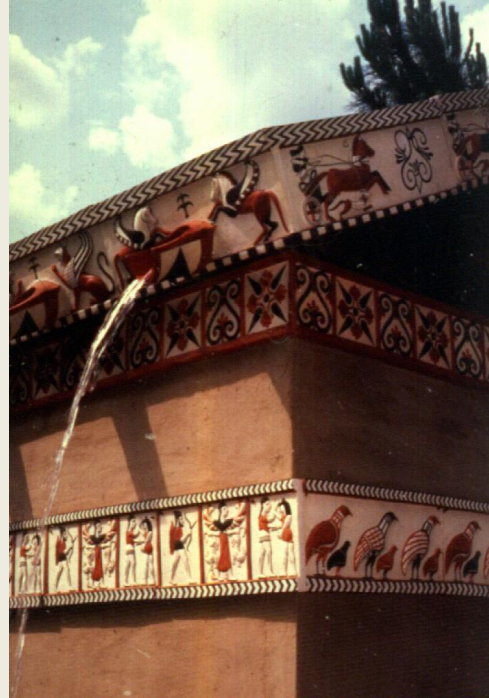
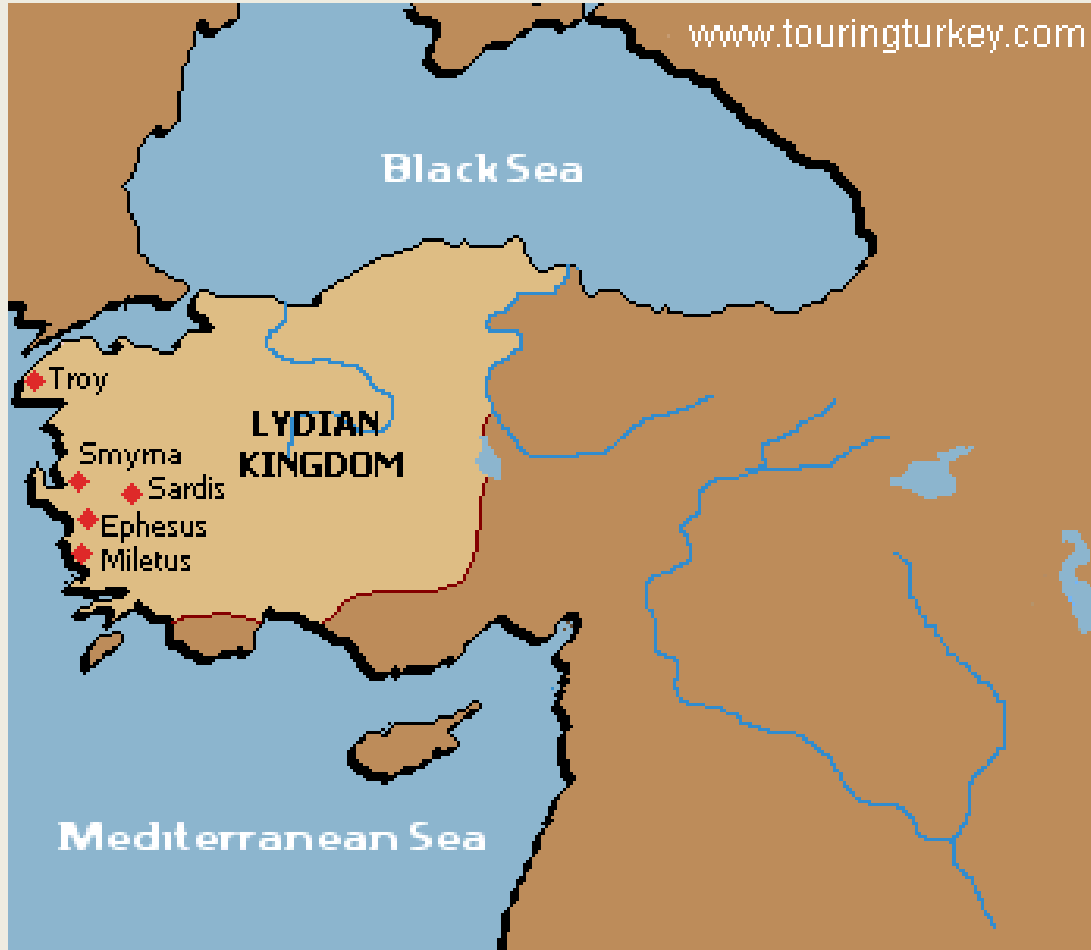


ANTİK AĐDA ANADOLU ANATOLIA AT ANTIQUITY

KONU 4 LYDIALILAR 1



- Doğu Anadolu'da Urartu, Orta Anadolu'da Frig devletleri yıkılırken batıda Küçük Menderes Irmağı havzasında yeni bir uygarlık ortaya çıkar. Bu uygarlık M.Ö. 690-546 yılları arasında güçlü bir devlet olan Lydia Krallığı'dır. Bu krallık kısa sürede kuzeyde Karadeniz, kuzeybatıda Marmara Denizi, güneyde Lykia kıyıları, batıda Ege kıyıları ve doğuda Kızılırmak (Halys)e kadar olan geniş bir bölgeyi siyasi denetimi altına almayı başarmıştır. Daha dar anlamıyla Anadolu'nun batısında yer alan, güneyi Karia, kuzeyi Mysia, doğusu Frigya, batısı İonya ve Aeolya bölgeleri ile çevrili alana Lydia denmektedir.



LYDIA UYGARLIĐI

Tarihi Cođrafyası:

İlkçađda bugünkü Gediz ve Küçük Menderes vadilerini içine alan bölgeye LYDIA adı verilmekteydi. Lydia ülkesi içinde, doğudan batıya doğru akan, üç ırmak bulunmaktadır:

Kaikos (Bakırçay)

Hermos (Gediz)

Kaistros (Küçük Menderes)

*Doğuda Phrygia ile olan sınırı kesin olarak bilinmez iken,

*Batıda Lydia'yı İonia Bölgesi'nden "Magnesia ad Sipylos" (Manisa) kenti ayırır,

*Güneyde Lydia'yı Karia Bölgesi'nden Aydın Dađları ayırırken, en güneydeki kent "Tyrha"dır (Tire),

*Kuzey sınırında ise Hermos'dan Temnos'a ve oradan da Dindymos'a (Murat Dađları) dek uzanan kesim oluşturur.

LYDIA BÖLGESİ'NİN DOĞAL KAYNAKLARI

- Hermos ve kolları her zaman yararlanılabilir su kaynaklarıydı; yağmurlar sürekli ve bereketliydi.
- Dağlar ormanlarla kaplıydı, Tmolos Dağı üzerinde mermer yatakları vardı ve bu taşlar Lydialılar tarafından heykeltraşlık eserlerinin yapımında kullanılıyordu.
- Kil yatakları sayısızdı ve içinde bol miktarda mika bulunan bu kilden yerli Lydia çanak çömleği ile kerpiç ve çatı-süs kiremitleri üretiliyordu.
- Lidya maden bakımından da zengin bir bölgedir. Mt.Tmolos'dan gümüş , bakır , boya yapımında kullanılan “arsenik” ile, ilaç yapımında kullanılan “antimon” çıkarılıyordu; bu çağın en önemli ve tek kaynağı olan cıva yatakları vardı ve Lidya'lılar cıva ile metal levhaları gümüşleyip parlatarak ayna yapıyorlardı. Antik dönemin lüks tüketim mallarından olan safrandan elde edilen parfümler de Lidya'da üretiliyordu.
- Doğal zenginliklerine Pactolus Çayı alüvyonlarında bulunan elektron madeninin de katılması, Sardes ve Lydia Krallığı'nı siyasal bakımdan güçlü ve önemli bir konuma gelmesinde en büyük rolü oynadı.
- Perslerin (Akhaemenidler) Sardeis'i eyalet merkezi (satraplık) olarak seçmeleri ve kentin Roma döneminde de büyük bir yerleşime dönüşmesi, doğal kaynaklarının sağladığı olanakların göstergesidir.



Lydia Tarihi

Lydia halkının yöreye geliş tarihi kesin olarak bilinmemektedir. Ancak Lydialıların Geç Tunç Çağı sonunda Phrygialılar ile aynı zamanda (İ.Ö 1200) Anadolu'ya yerleştikleri düşünülmektedir

2.bin yılın ikinci yarısında Lydia'da yaşadığı ileri sürülen Atyad sülalesi ile ilgili edindikimiz bilgiler efsanevi niteliklidir ve çok güvenilir değildir.. Atyad'ların Tuthaliya IV zamanında (İ.Ö.1250-1220) yaşamış olduğu düşünülmektedir. Tuthaliya IV'ün bu bölgede yer alan Assuwa konfederasyonuna karşı düzenlediği seferi anlatan çivi yazılı bir tablette adı geçen Malaziti'nin , ilk **Atyad** krallarından Meles ile aynı kişi olması olasıdır. Bu dönemde yaşamış diğer ünlü bir prens de Madduwattas'dır. Madduwattas adı ile Alyattes , Sadyattes gibi Lydia krallarına ait adlar arasındaki benzerlik , Tunç çağı sonlarında (İ.Ö.1300) Batı Anadolu'da yaşamış olan yerli halk ile tarih çağlarında yaşamış olan Lydialıların olasılıkla aynı dili kullandıklarını gösterir.

Sardeis'de yapılan kazılar kentin Tunç Çağı sonlarında bir Anadolu Köyü özelliği taşıdığını göstermiştir. Ancak bu köy topluluğu Kıta Yunanistan ile kültürel bağlar kurabilmiştir. Manisa yakınlarındaki Sipylos Dağı'nda ve Karabel'de bulunan kaya kabartmaları Hitit etkisinin batıya doğru yayıldığını göstermektedir. Doğu Akdeniz'in diğer pek çok kenti gibi Sardeis de Tunç Çağı sonlarında, muhtemelen İ.Ö.1200'de gerçekleşen Thrak göçleri veya Hitit kralı Tuthaliya'nın saldırısı sonunda yıkılmıştır. Yıkımı izleyen yıllarda Sardeis'de başa geçen Heraklid sülalesinin Thrak kökenli olması bu görüşü destekler.

Herodotos'a göre Lydia'nın ilk kralı Manes'dir , onun yerine ođlu Atys , Atys'in yerine ođlu Lydos gemiřtir. Lydia adı kral Lydos adından tretilerek “Lydia yurdu” anlamında kullanılmıřtır. Herodotos'un verdiđi bilgilere gre ; Demir ađ bařlarında Lydia'da egemen olan Heraklesođulları slalesi blgede 22 kusak boyunca 505 yıl hkm srmřtr. Buna gre Heraklesođlu soyunun bařlangıcı İ.Ö 1185'e, yani Thrak glerinin hemen sonrasına denk gelir. Bu slaleye Yunanlılarca tanrı Herakles ile iliřkilendirilerek Heraklidler , Lidyalılarca da Tylonidler adı verilmiřtir. Bu slalenin son ve en nemli kralı, Yunanlıların Myrsilos adını verdikleri Kandaules'dir. Bir harem entrikasından sonra Daskylos'un ođlu Gyges , Kandaules'i ldrerek Mermnad slalesinin egemenliđini kurar.

İ.Ö 1200 - 900 yılları arasında Sardeis'in gl bir biimde Yunanistan'ın etkisinde bulunduđunu bilmekteyiz. yle ki Yunanlılara ait seramiklere en derin tabakalara deđin rastlanılmıřtır. Bu dnemde Sardeis'de Yunanistan'dan ithal edilen seramikler olduka yaygındır. İ.Ö.11 ve 10.yzyıllarda yařayan Lydialılar Yunanlıların etkisinde kalmıřlar ve geometrik stildeki seramiklerini onların slubunda geliřtirmiřlerdir. Demir ađ'ın en nemli buluřlarından biri olan Lydia geometrik slup boyalı seramiđinin bařlangıcı İ.Ö.900 yıllarıdır. Yerli anak-mlek ustaları ve ressamlar, Yunanistan'dan ithal edilen malzemeyi tanıyarak, veya bizzat Yunanistan'a gidip, onların ustaları ile alıřarak yenilikleri đreniyorlardı.

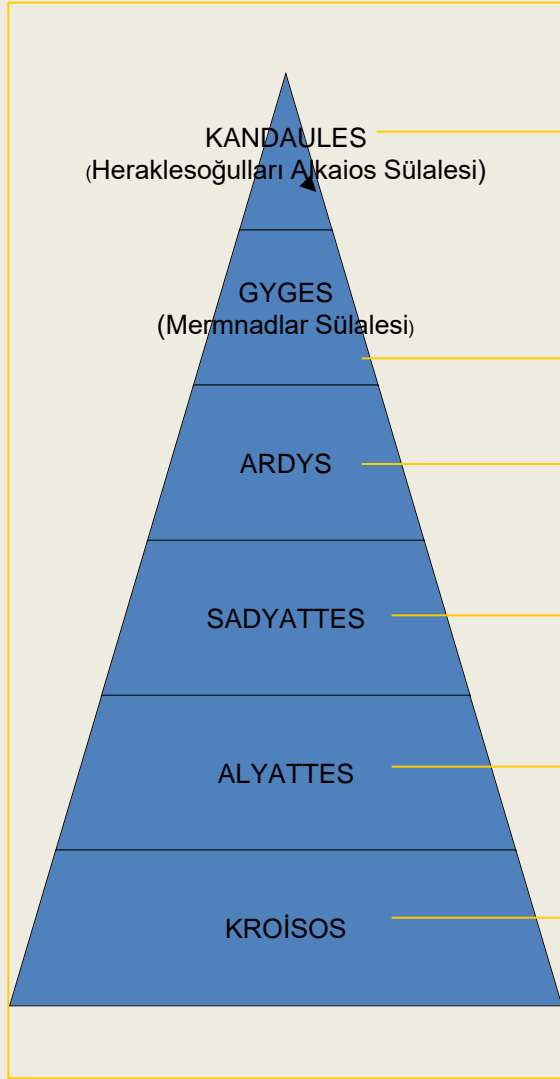


Lydia'da 1185-680 yılları arasında egemen olduğu belirtilen bu sülalenin son kralı, Kandaules'dir. Adı, "köpek boğan" anlamına gelen bu kralın dönemine ait bir geleneği yansıtan kalıntılar, kralın neden bu şekilde isimlendirildiğini açıklamıştır. Söz konusu kalıntılar, Lydia dönemine ait evlerin duvarları dışında gömülmüş olarak ele geçen ve hepsi de benzer tören setinden oluşan buluntulardan oluşmaktadır: Bunlar meyve tabağı, içki kadehi, içki sürahisi, pişirme kabı ve içindeki yavru köpeğe ait tüm iskelet kemikleri ve demir bıçaktır. Toplam 11 adet benzer gömüye rastlanmış, yapılan araştırmalar köpek yavrusu iskeletine ait tüm kemiklerin bir arada bulunmasının ve köpeğin pişirme kabına sığmasının olanaksızlığına dayanarak, köpeğin yenmediğini, ancak kurban edilip pişirildikten sonra bu kabın içine konulduğu; dolayısıyla bu yemeğin Hint-Avrupalı savaş tanrısı Kandaules onuruna düzenlenmiş törensel bir yemek sunusu olduğu sonucuna varılmıştır.

Heraklid Sülalesi'nin bu son kralının bir hükümet darbesi ile düşürülmesinin ardından, İ.Ö.680'de Lydia'nın yükselişini simgeleyen Mermnad ailesi iş başına geçmiştir. Bu başa geçişi anlatan öyküler içinde en ünlü olanı Herodotos'a ait olandır (I, 8-12): Karısının güzelliğine olan hayranlığını bir Mermnad olan Daskylos oğlu Gyges'e göstermek isteyen Kandaules, bir gece onun yatak odasına gizlenip eşini izlemesi konusunda ısrar eder. Gyges çaresiz kralın bu dileğini yerine getirirse de, yatak odasından çıkarken Kraliçe tarafından farkedilir. Ertesi gün genç Gyges'i yanına çağırarak kraliçe bu onursuz davranışın suç ortağı olarak ya Kandaules'i öldürmesini, ya da kendisinin Gyges'i öldürteceğini söyler. Bunun üzerine Gyges Kandaules'i yatağında bıçaklar. Delphoi kahini de Gyges'in krallığını onaylayınca, devlet Heraklesoğulları'nın elinden çıkar ve Mermnad'lara geçmiş olur.

Gyges başa geçice Delphoi'e sunular göndermiş ve Herodotos'un anlattığına göre Phrygia Kralı Midas'tan sonra kehanet merkezine hediyeler gönderen ilk barbar olmuştur. Gyges'in sunusu olan bütün altın ve gümüş parçalara sunanın adına uygun olarak "Gygeant'lar" denilmiştir.

LYDIA KRALLARI



HERODOTOS'un anlattığına göre, Heraklesoğlu Alkaios soyundan gelen kral Kandaules'in ataları Lydia'da 22 nesil ve 505 yıl boyunca hüküm sürmüşler (İ.Ö. 1185-680), krallık İ.Ö. 7. yüzyılda Mermnad Sülalesi'ne geçmiştir.

Daskylos oğlu Gyges Kandaules'in askerlerinden biridir ve kralın sağ koludur. Mermnadlar Sülalesi'nden gelmektedir.

49 yıl boyunca krallığı yönetmiştir, Priene'yi almış ve Miletos'a asker göndermiştir. Kimmer'lerin akropol dışında Sardeis'i ele geçirdikleri ilk saldırıları sırasında da hükümdardır.

12 yıl boyunca tahtta kalmıştır.

Mermnad Sülalesi'nin en yetenekli, girişken ve etkin kralıdır. 57 yıl saltanatta kalmıştır.

Lydia Krallığı'nın Pers egemenliğine girmesine dek (İ.Ö 547) tahtta kalan son kral.

GYGES DÖNEMİ

Lydia ve Sardeis de isimlerini Gyges'den sonra alırlar (daha önceleri Homeros Sardeis ve akropolünden **Hyde**, Lydia'dan da **Maionia** diye bahsetmektedir). Sülalenin deęişmesi ile yeni bir politika da başlar, yaklaşık 141 yıl süren yeni yönetim boyunca Lydialılar Anadolu'nun hemen yarısını egemenlikleri altında toplarlar. İÖ.680-547/546 yılları arası Lydialıların özgün eserlerini yarattıkları dönemdir. Bu yükselmeye, sülâle krallarının diplomatik ağırlık ve ölçüleri kadar, Pactolus Çayı'nın alüvyonları içinde elektron madeninin bulunması da etkili olmuştur.

Gyges önceki sülalenin pasif ve durağan karakterine karşılık, istilacı bir siyaset gütmeye başladı. Bu çağda Anadolu Kimmer saldırıları ile karıştı, Phrygia Krallığı göçebe istilacılar nedeniyle son günlerini yaşıyordu. Bu nedenle bir ordu oluşturulması ve özellikle uzun mızraklı süvari birliklerinin ön saflarda yer alması önemliydi. Gyges'in kral olarak ilk işi, Lydialıların kendi aralarındaki savaşa son vererek, kuzeydeki Troas bölgesini egemenliği altına almak oldu ve bugün ki Manyas Gölü kıyısında Daskyleion kentinin kurulmasını sağladı (babası Daskylos'un adından esinlenerek).

Gyges daha sonra İonia'ya karşı saldırılara girişti, bunun nedeni ise Lydialılar arasındaki ayrılığı yok etmek ve Yunan kentlerini kendi ticaret ve siyasal amacına hizmet edecek üsler haline sokmaktı. Bu çabasında ne denli başarılı olduğu bilinmemekle birlikte, İÖ.676 yıllarında Phrygia Krallığı'nın Kimmerler tarafından yıkılması ve Thrak boylarının Boğazlar'ı aşarak Anadolu topraklarına ayak basmaları Gyges'i korkuttu.

Ninive'ye elçiler gönderen Lydia kralı, Assurbanipal'den yardım istedi. Yardım istemeye giden diplomatik heyetin Assur' a varışından çivi yazılı Assur belgelerinde şöyle söz edilmektedir: “ **Atalarımın adını bile bilmedikleri Lu-ud-di (Lydia) denen, denizin öte yanından uzak bir ülkenin Gu-gu (Gyges) adlı kralı rüyasında tanrım Assur'u gördü ve onun adını söyleyerek, benim kralî eteklerime yapıştı. “**

Ancak Assur yardımına gerek kalmaksızın İÖ.657'deki Kimmer saldırısını Lydia'dan uzaklaştırdı ve bunun ardından da, Asur'a karşı bağımsızlık savaşı veren Mısır'a askeri birlik yardımında bulundu. Böylece Assur'un öfke ve lanetini üzerine çekti. Kimmer'lerin İÖ.646-645'deki ikinci büyük saldırısına ise karşı koyamayan Lydia, Sardeis'in yağmalanıp yıkılması ile sonuçlanan bir felaket yaşadı; Gyges de bu savaşta öldü. Böylece yaklaşık 35 yıl süren hükümdarlığı süresince Gyges'in Lydia'sı Mısır, Asur ve Babil ile aynı düzeyde tutuldu.

İ.Ö. 676

Phrygia Krallığı'nın Kimmer'ler tarafından yıkımı

İ.Ö.657

Lydia'ya ilk Kimmer saldırısının uzaklaştırılması

İ.Ö.646-645

Lydia'ya ikinci Kimmer saldırısı: Sardeis'in yıkımı ve Gyges'in ölümü

ARDYS DÖNEMİ

Gyges'den sonra tahta çıkan oğlu Ardys, Kimmer saldırılarının süreceğini ön görerek Assurlarla yeniden diplomatik ilişkilere girişti ve onlardan yardım istedi. Buna rağmen Kimmerler Lydia'ya saldırarak Sardes'i bir kez daha istila ettiler, ancak şehir bu saldırıya dayandı ve teslim olmadı. Daha sonra İonia'ya yönelen Kimmerler burayı yıkıma uğrattıktan sonra esas yerleşme bölgeleri olan Kappadokia'ya döndüler. **Kimmer saldırıları, Lydialılar tarafından istila ve tehdit edilmekte olan İonia kentlerinin kurtulmasına ve güçlenmesine neden olmuştur. Zira bu saldırılar sayesinde Lydia monarşisinin gelişimi geciktirilmiştir.**

Ardys'in Kimmer saldırıları sonrasında İonia'ya yaptığı saldırılar Priene'nin alınması ile sonuçlandı.

Ardys'in ardından, 12 yıl tahtta kalan ve dengesiz kişiliği ile bilinen Sadyattes tahta çıktı

ALYATTES DÖNEMİ

Sadyattes'den sonra tahta çıkan **Alyattes ise Mermnad Sülalesi'nin en yetenekli ve etkin kralı oldu.** Miletos'un denizaşırı ticarete dayanan gücünü tanıyarak, bu kent ile bir saldırmazlık anlaşması imzaladı, ancak Smyrna'yı (Eski İzmir) kuşatarak, kenti oturulamayacak derecede yıkıma uğrattı. Kolophon'u da ele geçirdi. Bu arada Ephesos'la olan ilişkilerini yakın tutuyordu, kızlarından birini de Ephesos'lu titan Melas'la evlendirdi. 6 yy. başlarında ise Kappadokia'ya girerek Anadolu'yu Kimmer'lerden temizledi. Böylece Lydia Devleti'nin doğu sınırları Halys Irmağı'na (Kızılırmak) kadar uzanmış oldu. Öte yandan, İran'da Med'ler de İskit'lerle birleşerek Assur İmparatorluğu'na son verdiler. Med'ler batıya doğru gerileyerek Kappadokia Bölgesi'ne girdiler ve batıdan Halys Irmağı'na dek dayanarak Lydia'lılarla yüzyüze geldiler.

Lydia-Med Savaşı, Halys Irmağı yöresinde beş yıl sürdü. **28.Mayıs.585'de günü geceye çeviren ve Miletos'lu Thales'in önceden hesapladığı Güneş tutulması, tanrıların barış çağrısı olarak yorumlanınca savaş da son buldu.** Ve yapılan anlaşmaya göre, Kızılırmak her iki devlet arasında sınır olarak kabul edildi. Bu savaş Anadolu'nun kaderini belirleyen olan ilk doğu-batı savaşıdır. **Bu savaştan sonra Ön Asya için ortaya çıkan yeni güç dengeleri ise şöyleydi: Med, Lydia, Babil ve Kilikia Devletleri.**

KROİSOS DÖNEMİ

Alyattes'den sonra tahta oğlu **Kroisos** çıkar; Mermnadlar sülalesinin bu son kralı babasından devraldığı güçlü ve zengin devlet sayesinde ününü tüm ilkçağ dünyasına duyurur. Öyle ki İÖ.1 yy ile İS.1. yy arasında yaşamış olan Romalı yazar Seneca bile Kroisos'u "**kralların en zengini ünlü Kroisos**" olarak nitelendirir. Bu kralın Hellenler tarafından en beğenilen özelliği cömertliğidir. İÖ.5.yy ozanı Pindaros kral için "**iyiliklerinin ve yardımseverliğinin anısı ölmez**" der. Öyle ki Atinalı soylular oğullarına Kroisos adını vererek onun sevgisini kazanmaya çalışırlardı.

Kroisos döneminde başkent Sardels zenginliğin, etkinliğin ve kültürel gelişiminin doruğuna ulaşmıştır. Sanat alanında oluşturulan eserlerle Sardels Arkaik Doğu Yunan Sanatı'nın merkezi haline gelmiştir. Öte yandan Kral, tümüyle mali oligarşinin egemen olduğu Ephesos'u kuşatmış ve tiran Pindaros'u Yunanistan'a gitmek zorunda bırakmıştır.

Kroisos'un, Ephesos Artemis tapınağının inşaatına da yardımda bulunduğu, bu tapınağa armağan edilmiş, gövdelerinin alt bölümü kabartmalı sütun parçaları üzerinde okunan "**kral Kroisos vakfetti**" şeklindeki Yunanca yazıtlardan anlaşılmaktadır. Ephesos ardından Kroisos, Anadolu kıyısındaki tüm Yunan kentlerinin de kendine bağladı ve Smyrna'nın yeniden iskan edilmesine izin vererek, burayı bir ticaret limanı olarak kullanmaya başladı.

İ.Ö.559'da Perslerin başına geçen Kyros, Med kralı Astyages'i devirince siyasal denge bozuldu ve Lydia'nın doğu sınırında Pers tehlikesi ortaya çıktı. Herodotos'un anlattığına göre Kroisos, alışlageldiği şekilde Delphoi'deki kehanet merkezine sunular göndererek, kahinlere şu soruların sorulmasını istedi: **“Kroisos, Perslerle savaşsın mı, savaşacaksa dost bir ülkeden de birkaç bölük alsın mı?”**. Kroisos'a verilen yanıt şöyleydi: **“Eğer Perslerle savaşa girerse büyük bir imparatorluğu devirecektir.”**

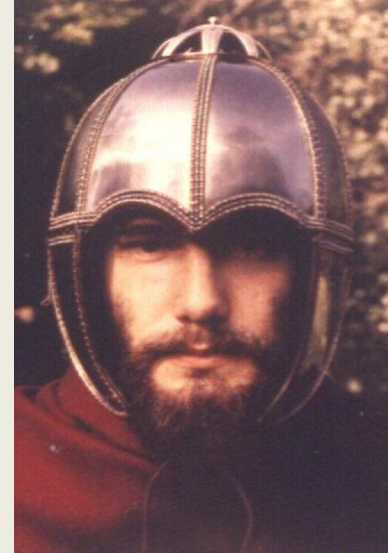
Bu yanıtın son derece mutlu olan Kroisos'un Kyros'un krallığını devireceğine dair hiçbir şüphesi kalmadı. İ.Ö. 547 yılının Mayıs ayında Halys (Kızılırmak) kavsinde karşılaşan iki gücün ordularından Lydia ordusu 50.000 askerden oluşuyordu.

Sonbaharın gelişi ile geri çekilen Lydia

ordusunu izleyen Persler Sardeis'i kuşattılar

ve Kroisos'un ondört yıl hüküm sürdüğü

Sardeis 14 gün süren savunma sonucunda düştü.

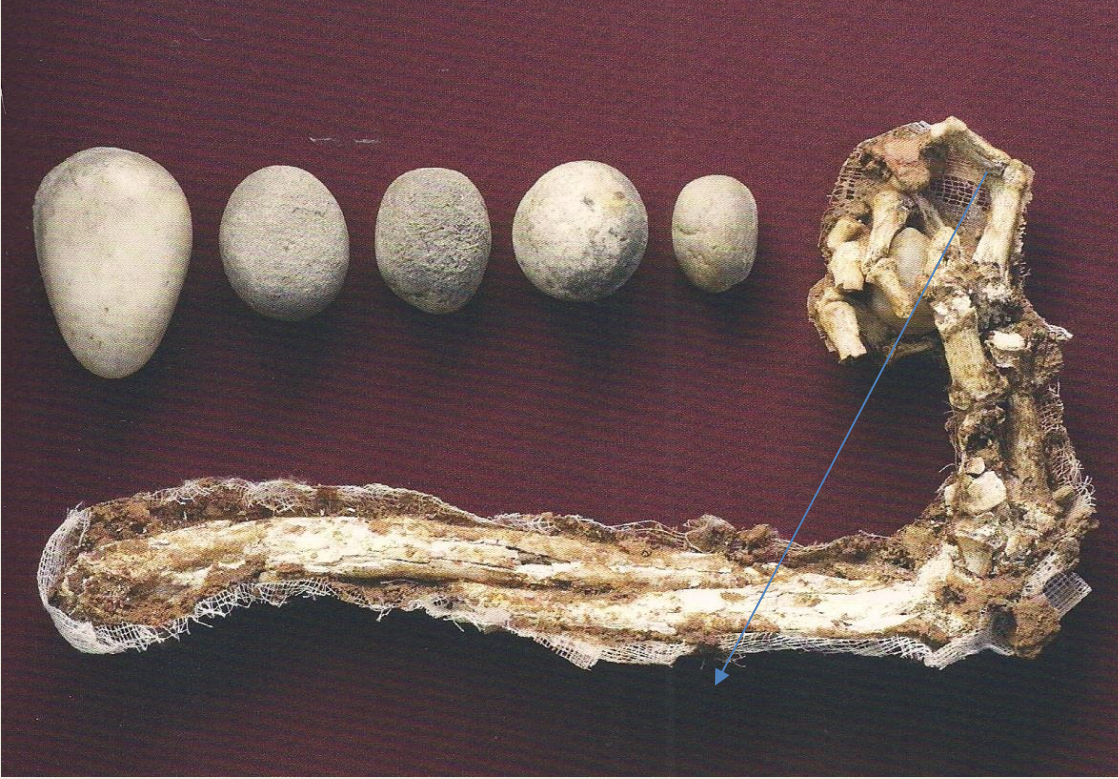


Bu şöyle oldu: Kuşatmanın ondördüncü gününde Kyros ordunun içinde atlılar dolaştırdı ve siperleri ilk aşacak olana ödülleri vereceğini duyurdu. Pers ordusundan bir asker akropolün Tmolos Dağı'na bakan ve çok sarp olan yamacını gözlerken, Lydialı bir askerin aşağı düşen miğferinin ardından bu bayırı indiğini, miğferi alıp yeniden yukarı çıktığını gördü. Böylece askerin izlediği yolu kullanarak, Sardeis Akropolü'ne tırmanmayı başardı ve diğer Pers askerlerini de peşinden sürükledi. İşte şehir böyle düştü.



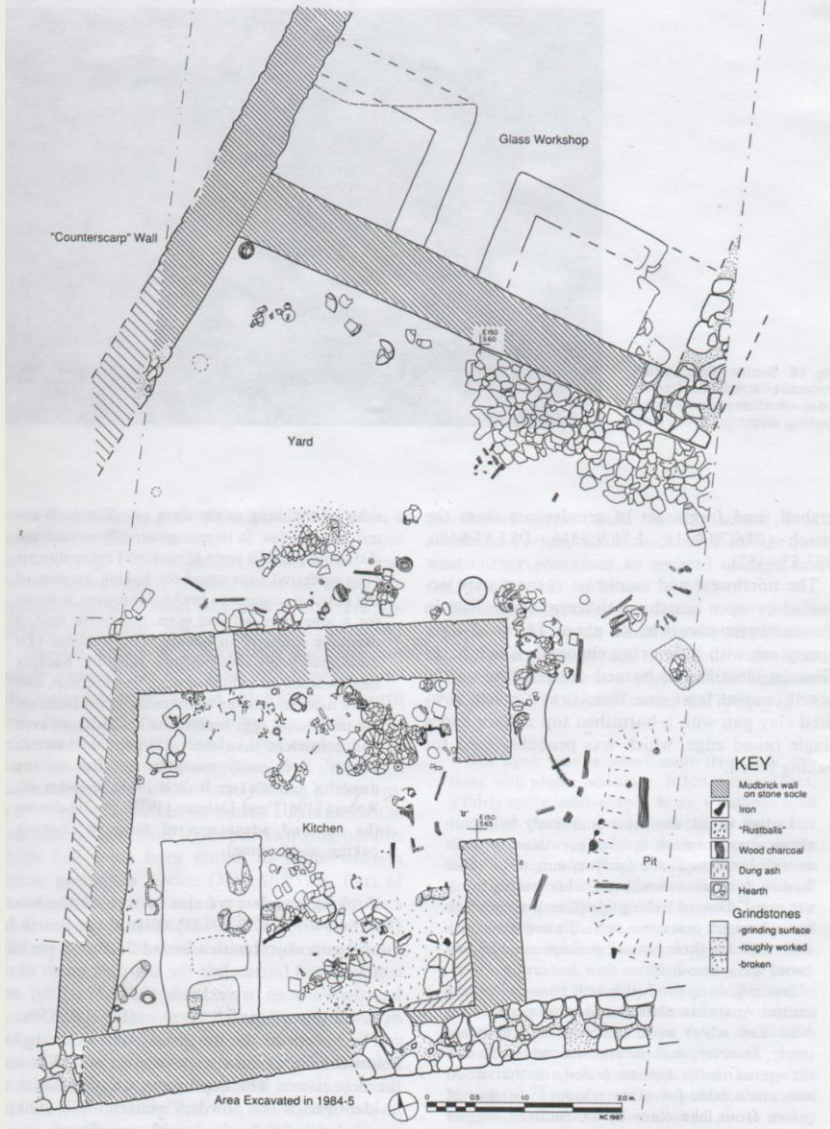
Herodotos'un anlattığı bu istila öyküsünü anımsatan bir buluntu, 1987 yılında yapılan kazı çalışmaları sırasında "Anıtsal Kerpiç Duvar"ın yer aldığı alanda, büyük bir yıkım tabakasının altında ele geçirildi. Bu tabaka Sardes'in Pers istilasına uğradığı İ.Ö.6.yy'ın ortasına tarihlenmektedir. Bu bir **demir miğferdi** ve bronz şeritlerle süslenmişti. Miğfer sekiz dilim halindeki başlık ve hareketli ve küçük menteşelerle tutturulmuş yanak plakaları ile enseyi koruyan parçadan oluşmaktaydı.

Yıkım tabakasının Lydia-Pers savaşı sırasında gerçekleştiği kabul edildiği takdirde, bu miğferin de Lydia veya Pers askerlerinden birine ait olması gerekir.



Miğferin keşfinden hemen sonra aynı alanda ortaya çıkartılan ve yetişkin bir erkeğe ait olduğu anlaşılan kol ve kafatası üzerinde antropologların yaptığı incelemeler, iskeletin avuç içinde kayısı büyüklüğünde bir taşın varlığını ortaya koymuştur. Saldırmak veya kendini savunmak için avuçladığı taş elinden düşmeden ölen bu genç erkeğin bir asker olduğu ise, kafatasının uzun süre ağır ve basınç yapan bir başlığı giydiğini gösterir deformasyondan anlaşılmaktadır. Miğfer de olasılıkla bu kişiye aittir ve demir-bronz kullanılarak yapıldığından, özgün ağırlığı söz konusu iskelette deformasyona yol açmış olmalıdır.

SARDEİS'DE PERS TAHRİBATI



Pers Kralı Kyros'un İ.Ö 547-452 arasında Sardeis'de yol açtığı yıkımın izlerini taşıyan ve Anıtsal Kerpiç Duvar'ın doğusunda yer alan "mutfak"a üzeri açık küçük bir iç avludan girilmektedir. Bu alan yanmış ve yıkılmış kerpiç duvar kalıntılarıyla, taşıyıcı ahşap ayakların ve tabanın yanmış parçalarıyla kaplanmış haldeydi. Mutfağın "depolama ve saklama" amacıyla kullanılan (kiler) bölümü olarak değerlendirilen bu yıkım tabakasında sayıları 150'ye varan, kimileri bütün halde korunmuş çok sayıda mutfak ve sofrası ele geçmiştir.

Bu odanın kuzeyinde ise başı, sağ kolu, sol eli ve her iki bacağı da kayıp bir insan iskeleti ele geçmiştir. Yıkım tabakasının altında kalmış bu iskeletin kayıp olan bölümlerinin sonraki bir dönemde taşınmış olmadığı anlaşılmaktadır. Bu nedenle hayvanlar tarafından parçalandığı veya Kyros'un askerlerinin kasdi bir saldırısı sonucunda bu hale geldiği düşünülmektedir.





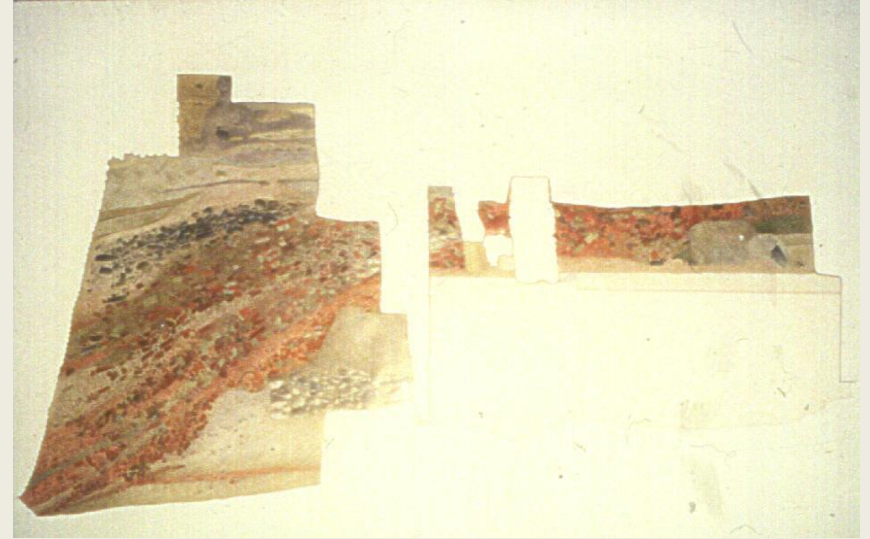
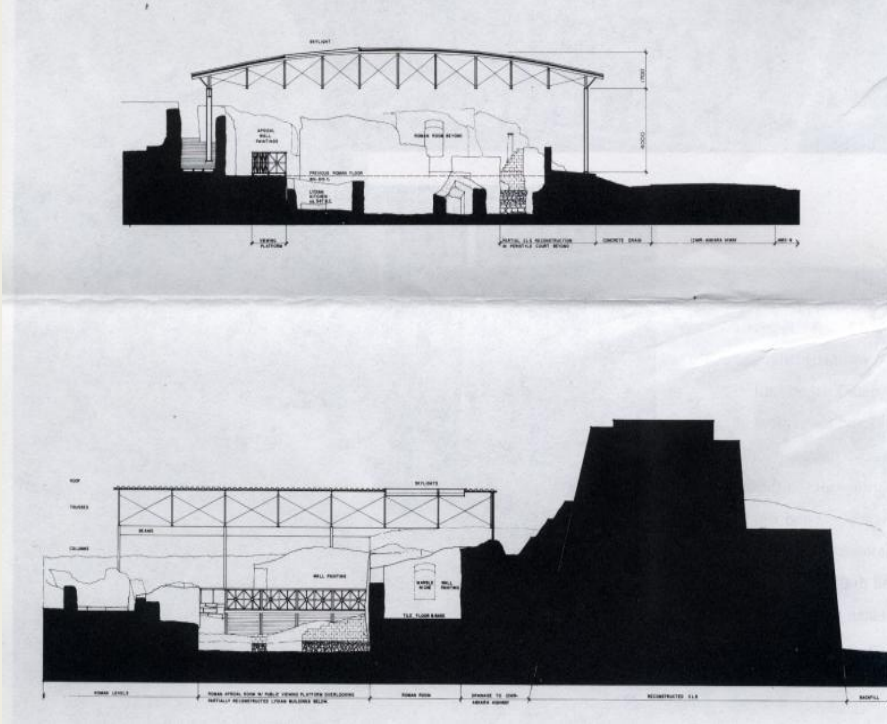
Herodotos Kroisos'un krallığının sonunu şöyle anlatır:

Kyros odun yığdırdı, üzerine zincir vurulmuş olan Kroisos'u çıkarttırdı; iki yanında iki kere yedi Lydia çocuğu yer almıştı. Kyros bunları bir ganimet sunusu olarak tanrılara kurban etmek mi istiyordu? Bir adağı vardı da onu mu yerine getiriyordu? Yoksa, Kroisos'un dinine ne kadar bağlı bir insan olduğunu öğrenmişti de, gelsin bakalım tanrıları da onu diri diri yanmaktan kurtarınlar, diyerekten mi çıkarmıştı odun yığınının üzerine? Neden olursa olsun, o böyle yaptı diyorlar. Ve ekliyorlar: Kroisos, odun yığınının üstünde ayakta durmuş; böyle tam bir felaketin ortasında Solon'u düşünerek zaman bulabilmiş ve şu sözün tanrısal anlamını kavramıştı: *"Hiçbir canlı mutlu değildir."*; bunu düşünmüş, göğsünden derin bir inilti yükselmiş ve karanlık bir dilsizlikten çıkarak, üç kez, "Solon!" diye bağırılmış.

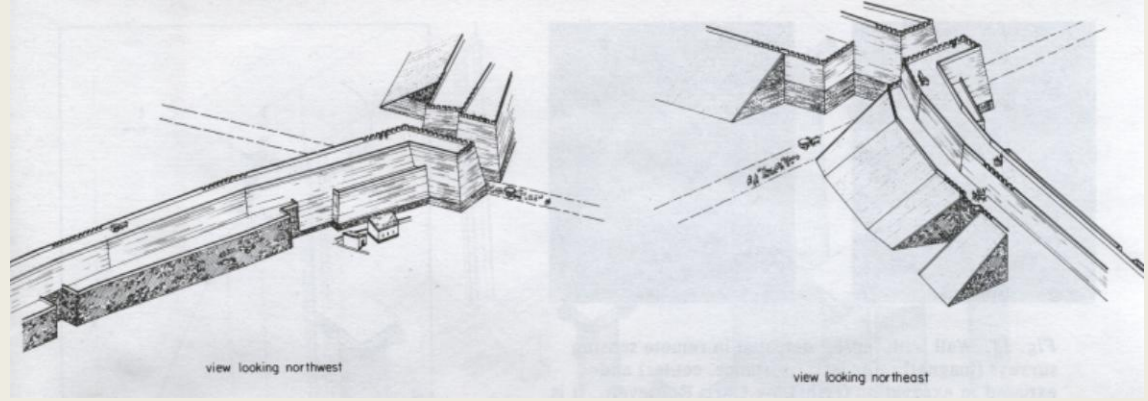
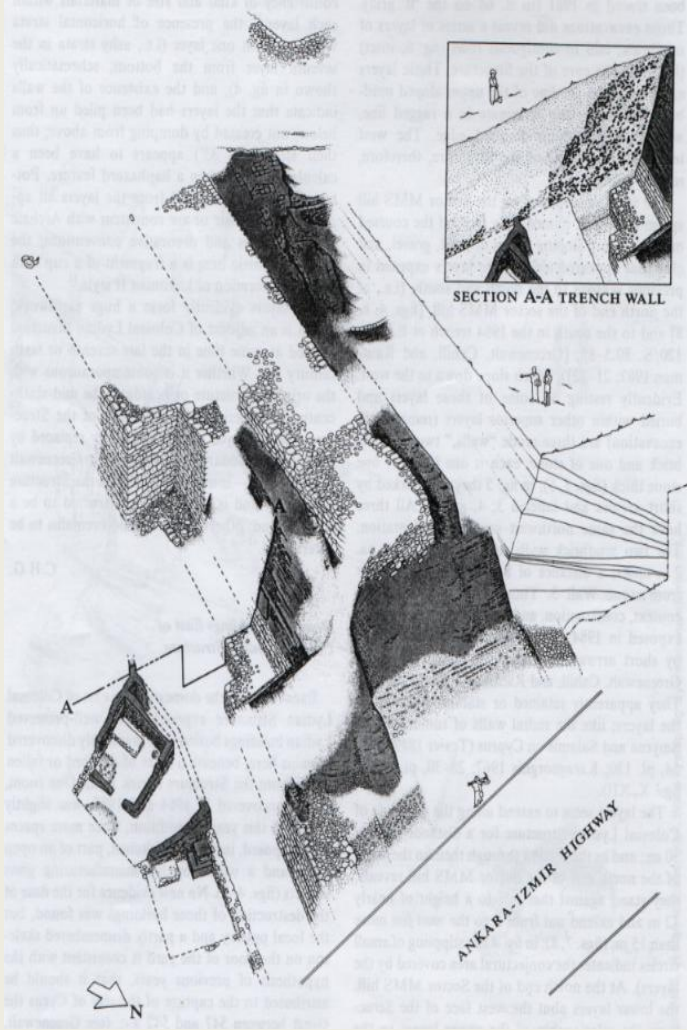
Kyros'un Solon'un kim olduğuna ve neden onun ismini seslendiğine dair sorularını yanıtlar sonra Kroisos. Kyros duydukları karşısında duygulanır ve Kroisos'un da zenginlik bakımından kendisini kıskanacak durumda olmadığını ve böyle bir felaketin günün birinde kendi başına da gelebileceğini düşünerek, ateşin söndürülmesini ve kralın odunların üstünden indirilmesini emreder.

LYDIA DÖNEMİ ANITSAL KERPIÇ DUVARI

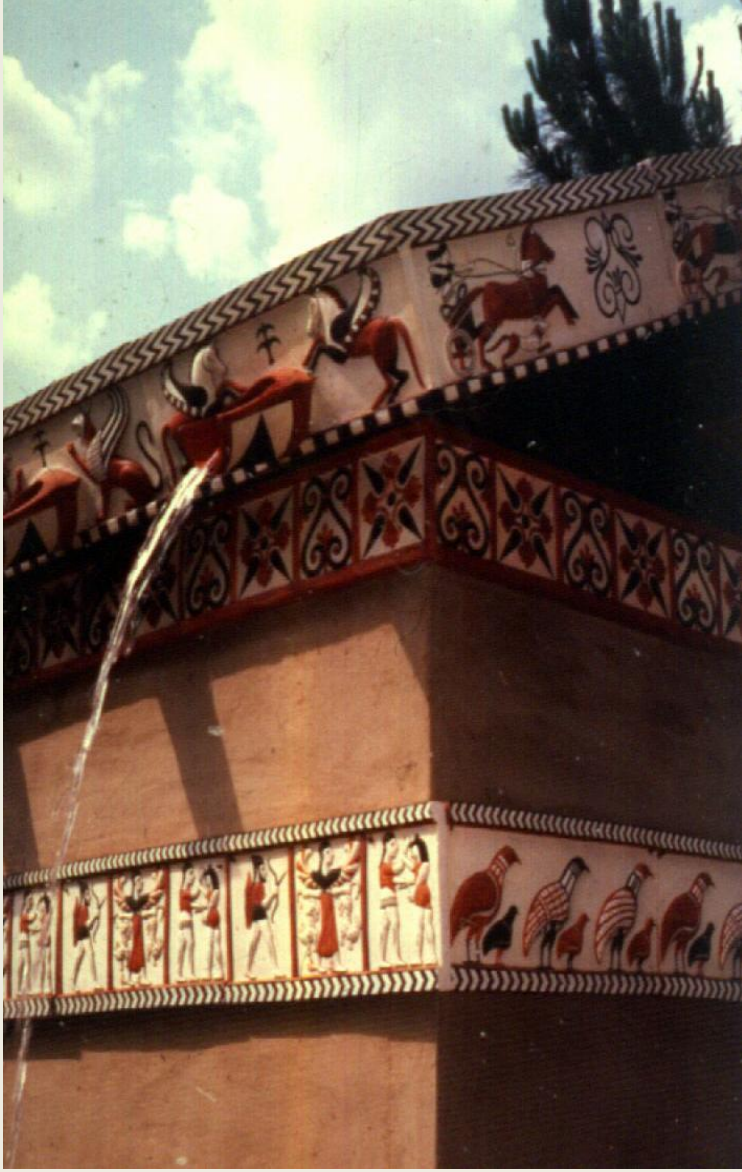
1976 yılında yapılan kazılarda ortaya çıkarılan tümüyle insan eliyle yapılmış **anitsal kerpiç duvar**, güçlü bir taş platform üzerine oturtulmuş, kırktan fazla kerpiç tuğla sırasından oluşmaktadır. Bu kerpiç duvarın Lydia kentinin şehir duvarına ait olduğu anlaşılmıştır. Özgün yüksekliği 13-14 m.'yi bulan bu duvarın 6 m.lik bir bölümü korunmuş olup, güney yönünde 3.5 m yüksekliğinde bir kule de içermektedir.



LYDIA DÖNEMİ ANITSAL KERPIÇ DUVARI



Kule, birbirine sıkıca kenetlenmiş, kaba yontulmuş iri taşlardan oluşur. Duvarın dış yüzünde, taş ile kerpicin bir arada kullanıldığı bir işçilik görülür. Arka tarafta ise, duvarın yaklaşık yarı yüksekliğine ulaşan bir platform vardır; bu alan depolar, nöbetçi ve asker barınakları için ayrılmış olmalıdır. Duvar büyük olasılıkla İ.Ö.7.yy'ın 2. yarısında Kimmer saldırısının hemen ardından inşa edilmiştir ve benzer tehlikelere karşı bir önlem amacı taşımaktadır.



Doğu sınırını böylece güvence altına alan Alyattes Batı Anadolu'ya dönerek, Priene ve Karia Bölgesi üzerine seferler yaptı. Karia kenti Aphrodisias'da yapılan kazılar, İÖ. 6.yy'da Lydia ile Karia arasındaki ilişkinin varlığını ortaya koymaktadır. 57 yıl saltanatta kalan Alyattes, son yıllarını kendine bir mezar yaptırmakla geçirmiştir.

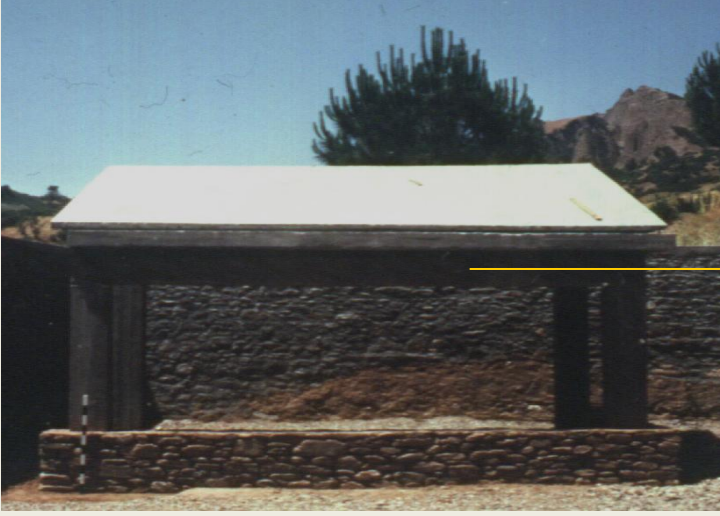
Lydialılar ile Yunanlılar arasındaki ilişkiye çok önem veren kral Yunanlı mimar ve yontu ustalarını sarayına çağırması, bu dönemden başlayarak Lydia sanatında Yunan etkisi açıkça görülmeye başlanır.

İ.Ö.6 yy.'da Sardis'deki yapılar çatılı olup, parlak renklerde boyanmış kalıp yapımı terracotta kiremitlerle de süslenmişti.

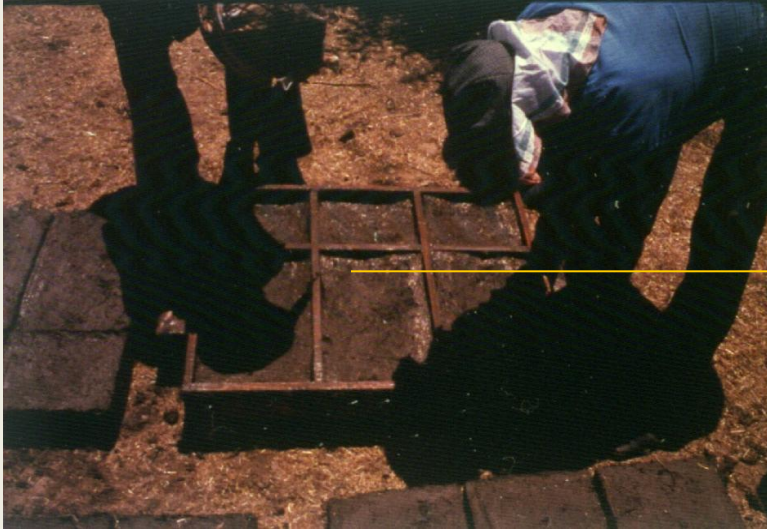
Bu tür kiremitlere ait örnekler Sardis'de parçalar halinde bulunmuşlardır.



LYDIA EVİ ve BAHÇESİ

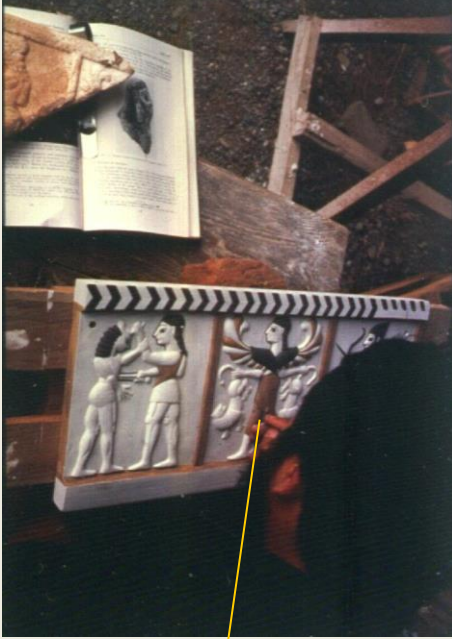


Lydia evinin replikası yapılırken, iskelet olarak hazırlanan modern yapı kerpiç tuğlalar ile çatı ve süs kiremitlerinin yerleştirilmesi içindir. Kerpiç tuğlaların altında ev konstrüksiyonunun taş temelleri de görülebilmektedir.



Lydia evi replikasının yapımında antik dönemde kullanılan “kerpiç üretim” tekniklerine başvurulmuştur.

LYDIA “ÇATI ve SÜS KİREMİTLERİ”

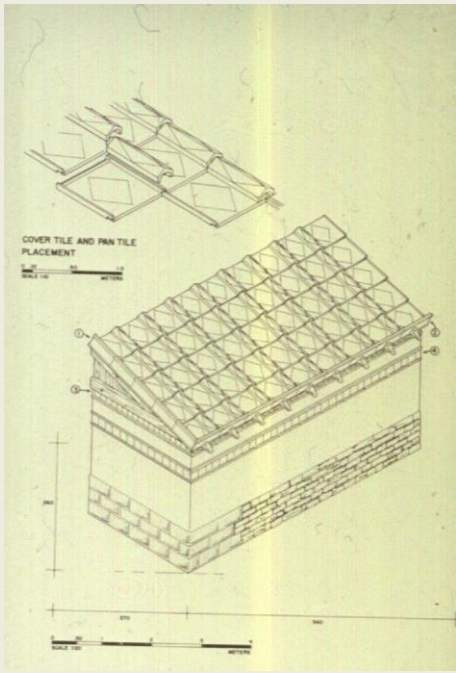


Kazı buluntularından yola çıkılarak hazırlanan kalıplar yardımıyla tümlenmiş, yeni kiremitler üretilmiştir; böylece bir Lydia evi üzerinde çatı ve süs kiremitlerinin sergilenebilmesi mümkün olmuştur.

Bu kiremitlerin üretiminde Hermus Irmağı (Gediz) düzlüğünden alınan kil kullanılmıştır. Kiremitler birkaç farklı kilden yapılan astarlarla boyanarak, fırınladıklarında kırmızı, siyah ve beyaz renkler elde edilmiştir.

Özgün kiremit parçalarının kalıpları alınıp, süs kiremitlerinin 1:1 ölçekli modelleri yapılmıştır. Modellerden elde edilen kalıplar rötuşlandıktan sonra kiremitler üretilmiş, kurutulduktan sonra ise boyanarak, fırınlanmışlardır.

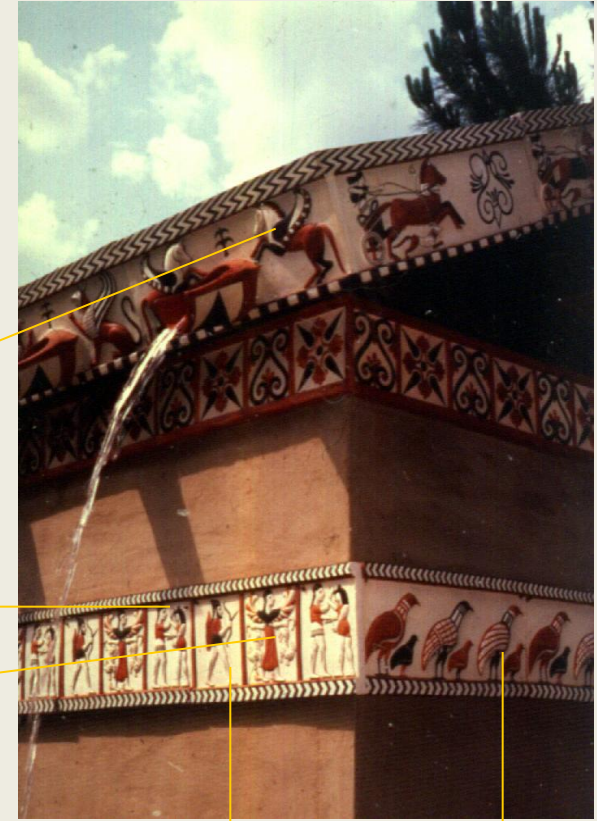




Pegasos

Theseus ve Minetauros

Artemis (Potnia Theron)



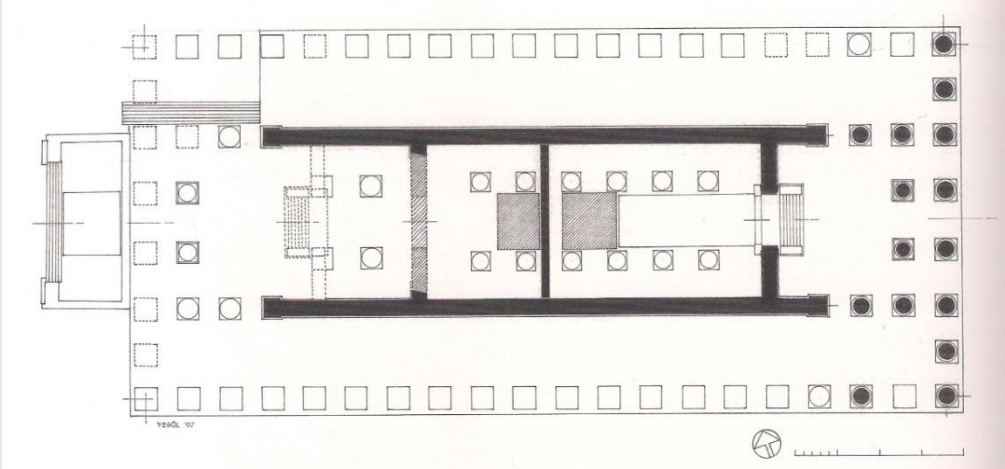
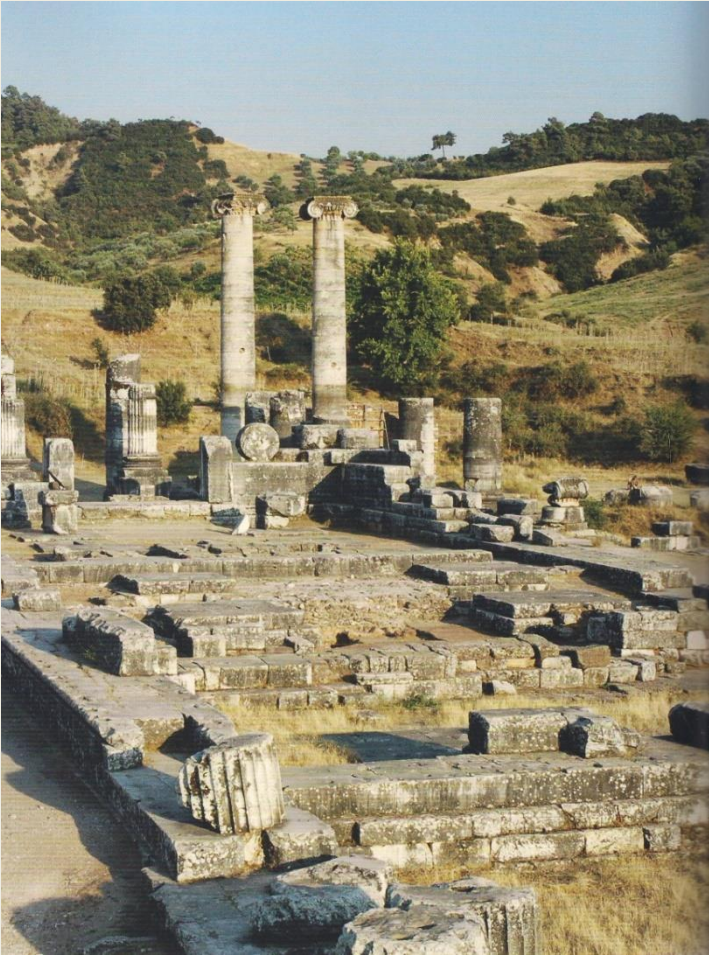
Kimmerli savaşı

Keklikler



Lydia evi'nin sergilendiği alan Batı Anadolu'nun antik dönem doğa örtüsüne uygun çiçekler, meyve ağaçları ile Sardeis'in Lydia ve Pers dönemlerinde ünlendiği bahçelerden birine dönüştürülmüştür.

Sardeis Artemis Tapınağı



Lydia Seramikleri



Anıtsal Kerpiç Duvar'ın doğusunda ortaya çıkarılan ve Kyros'un İ.Ö. 547-542 arasındaki istilasının yıkım izlerini taşıyan evdeki pişmiş toprak mutfak ve yemek kapları, Lydia dönemi gündelik çanak çömleği kadar, ithal vazolar hakkında da örnek oluşturmaktadır.

Süzgeç

Lydionlar

Meyve tabakları

Amphora

Ağırşaklar

Skyphos

Yonca ağızlı
Oinochoe

Mutfak kapları



Bu odada ele geçen ayaklı meyve tabakları birbiri üzerine yerleştirilerek istiflenmiş olarak ele geçirilmiştir, muhtemelen bir sepet içinde depolanmakta idiler. Bu tabaklardan büyük bir bölümünün üzerinde graffiti bulunmaktadır.



M.Ö. 600-570

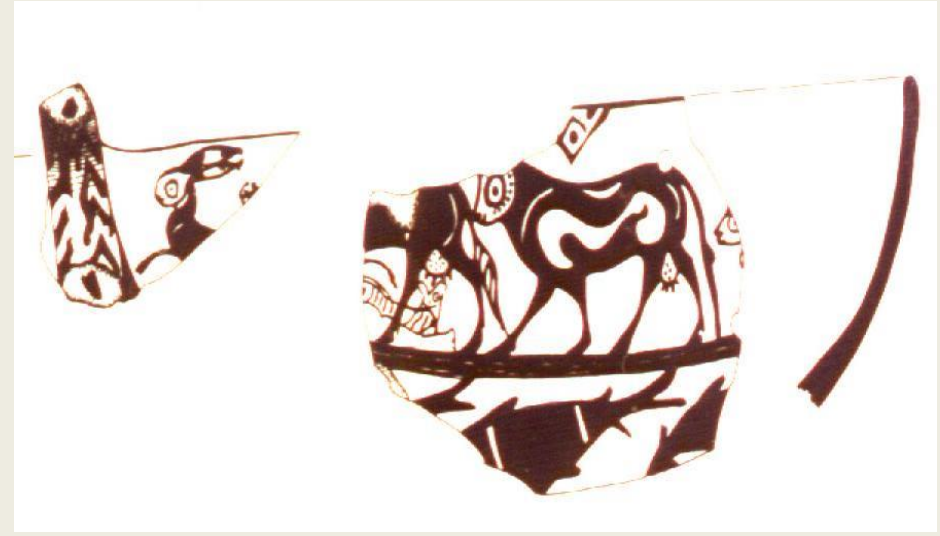


Bu odada bulunan en ilginç buluntulardan biri de “ördek biçimli vazo”dur. Ayaklı bir kaidesi, gerçekçi bir gövdesi, sola dönük uzun boyunlu yassı bir başı ve küçük bir kuyruğu vardır. Sırtındaki süzgeçli ve silindirik bir ağız ise bir kulpla gövdenin arka bölümüne bağlanmaktadır. Sol tarafta gövdenin alt kısmında ise tüpü andırır bir akıtacak görülmektedir. Tüm vazo portakal renginden kahverengiye doğru değişen bir astarla kaplanmıştır. Vazonun kil rengi kırmızı kahverengidir ve büyük olasılıkla yerel üretilmiştir. Ördek üstten, süzgeçli ağız kısmından doldurulmakta, içindeki sıvıyı içecek olan kullanıcı vazonun yan tarafında görülen tüp şeklindeki akıtacağa yerleştirdiği bir pipetle sıvıyı içmektedir. Eski Yunan kaynakları Phrygia’lı ve Armenia’lılar arasında pipetle içme geleneğinden söz etmektedirler. Gordion’da da benzer işlevli vazolar ele geçmiştir ve hatta duvar resimlerinde bile betimlenmişlerdir.



Mutfığa giriři saęlayan kapının hemen dıřında “yiyecekleri hazırlamak” için kullanılan bir alan bulunmuřtur, burada piřmiř topraktan yapılmıř saę ayak üzerinde ve in situ durumda piřirme kapları, bunlara ait kapaklar, bir skyphos ele geçmiřtir. Mutfığın kuzeyinde yer alan avlunun üzeri açıktır, ancak kuzey ve güney duvarlarındaki rafların üstü kapatılmıř olabilir. Bu alanda ele geçen tüm çanak çömlek raflardan düşerek kırılmıřlardır.

Öte yandan, bu mutfak alanında bulunan ve tüm olarak ele geçen kapların içinde arpa, buęday, mercimek, üzüm, fındık kalıntılara rastlanmıřtır. Ayrıca “öęütücü” olarak kullanılan tař deęirmenler ve demir rendeler de burada yiyecek hazırlandığını doęrulamaktadır. Piřirme kaplarından birinde ele geçen “Frenk arpası” ise Plinius’un söylediđine göre diđer tüm tahıllara göre tercih edilen ve Gordion’da da bulunan bir türdür.



Pers yıkım tabakasında ele geçen bir başka buluntu da kayık biçiminde ve açık olarak yapılmış olan, at başlı vazodur. Sağ tarafının orta bölümünden dışarı doğru uzayan bir emziğe sahiptir. Vazonun iç kısmı “mermer taklidi” ile süslenmiştir. Dış yüzeyi ise bir bantla iki yatay alana ayrılmış ve beyaz zemin üzerine siyah boya ile hayvan figürleri işlenmiştir. Bezemesinin alt yarısında vazonun her iki yüzünde de yüzer biçimde betimlenmiş “yunuslar” yer almaktadır. Ayırıcı bandın üst yarısında ise (sağ yüzde) emziğin üzerine doğru sıçrayan ve kendisini izleyen köpekten kaçan bir tavşan ile; (sol yüzde) peşpeşe sıralanmış ve ortadakinden küçük bir buzağının süt emmekte olduğu üç inek yer almaktadır.



Pers yıkımının izlendiği Anıtsal Kerpiç Duvar'ın doğusunda kalan alanda, Lydia'lı bir hanımın tuvalet masasında bulunabilecek yerli ve ithal kozmetik kapları ile fildişi objeler, aşık kemikleri, fayans minyatür bir Mısır şahini, cam boncuklar, sedef parçaları, Lydia kandilleri, iğ ağırlıkları ve bir mihen taşı bir arada ele geçmiştir.

Bu buluntuların hemen yanında karbonize olmuş halde ele geçen ahşap ve demir kalıntıları ile çok sayıdaki dokuma ağırlığı ise, evin hanımının dokuma tazgahının da bu odada yer aldığına işaret etmektedir.



LYDIA SERAMİK SANATI

İ.Ö. 7-6. YÜZYILLAR

Özellikle Lydia krallığının ortaya çıkışı ile birlikte yaklaşık 700 (680) – 550 tarihleri arasında seramik endüstrisi ve bununla bağlantılı ürünlerde çok belirgin bir çeşitlilik ve yanısıra kalite artışı izlenir.

Teknik anlamda ilerlemeler

Kilin daha iyi dinlendirilişi ve işlenişi,
Hızlı çarkın çok daha başarılı ve ustaca kullanımı,
Yüksek ısı derecelerinde fırınlama,
Zeminde çağdaş Yunan seramiklerinden alışılan açık krem rengi astarın uygulanması ve ek boyalar ile yapılan süslemeler,
Hayvan ve bitki frizlerinin repertuvara katılması

Doğu Yunan seramik dünyasından Yaban Keçisi Stili'nin aktarımı

Büyük bir olasılıkla İ.Ö. 7. yüzyılın sonlarında gerçekleşir.

Lydialı seramik sanatçıları, çağdaş İon seramiklerini yerel tarzda hem form ve hem de bezeme anlamında taklid ederek vahşi hayvanların, çeşitli mitolojik yaratıkların belirli kuşaklar içinde diziler halinde tasvir edildikleri oldukça süslemeci üsluptaki Yaban Keçisi Stili'nde vazoların üretimine başlarlar. Ancak söz konusu bu stil Lydia'da hiçbir zaman baskın bir üslup halini almamıştır.



Tüm Lydia seramiğinde bu dönemde kullanılan vazo formları esas anlamda büyük çapta Yunan prototiplerinden aktarılmışlardır (amphora, yonca ağızlı sürahi, dinos, hydria, kylixler gibi) . Bunun yanısıra çok az da olsa Phryg geleneğinden devam eden maden taklidi sürahiler de üretilir. Yakın Doğu sanatından ise göbekli hamam tasları çok sevilen bir form olarak Hellenistik dönem içlerine kadar bol miktarlarda bölgede üretilmişlerdir.



Lydia kültürüne ait belli başlı seramik üslupları

Mermer taklidi vazolar

İlk kez M.Ö. 7. yüzyılın sonunda üretilmeye başlanırlar. İçeriği demir oksid açısından yoğun olan sulandırılmış firnisin vazo üzerine sürülmesi ve bu firnisin basit, dalgalı çizgiler benzeri bir şekilde uygulanması ile elde edilir. Yayılım coğrafyası oldukça geniştir. Batı Anadolu sahil yerleşmelerinde (Larisa, Smyrna ve Kolophon gibi), ve iç Anadolu'da Alişar, Midas Şehri ve Gordion'dan da bilinir.



Lydion

Lydia kültürünün en iyi tanınan, deniz aşırı topraklara da ihraç edilen ve hatta başka kültürler tarafından da taklidleri yapılan en bilinen vazo formudur. Parfüm kaplarıdır. Lydia'nın ünlü parfüm endüstrisinin ürünlerinin muhafazası olarak yapılmışlardır.



İ.Ö. 6. yüzyılda Lydia seramiği

Ciddi bir durağanlık izlenir. Çömlekçiler, eskinin devamı, fazla yenilik göstermeyen ya da taşımayan bir yola girerler. Seri üretim. Yoğunlukla iç pazara dönüktür. Siyah zeminli, sadece ek beyaz nokta dizileri ile süslenen vazolar (MMS sektörü buluntuları).

Erken Fikellura

İ.Ö. 6. yüzyılın ikinci çeyreğinin başlarına ait olmalı. Greenie bu okulun muhtemelen Sardis ile ilişkili olamayacağını şimdi düşünür. Önceden bunları yapan sanatçıların muhtemelen Milet kökenli göçmen sanatçılar olduğunu iddia etmişti. Dağılım bölgesi yine de ilginç. Çok güçlü Lydia varlığının hissedildiği merkezler (Sardis, Gordion ve Daskyleion ile sınırlı).

Ephesian Ware

Bir başka iddialı ve cezbedici, mükemmel işçilik gösteren az sayıdaki örnek ile temsil edilen seramikler. Tarih olarak 650-550 arasına aittir. Özenli bitkisel ve soyut geometrik süslemeler, hayvan frizleri. Yoğun olarak Sardeis ve Ephesos'da karşımıza çıkar. Ephesian Ware denmesinin nedeni de Efes Artemis kutsal alanından gelen çok kaliteli örneklerin varlığıdır. Muhtemelen Lydialı çömlekçilerin ürünleri olmalıdırlar.

