

EGE GÖÇLERİ

- ◆ M.Ö. 1200 yıllarında Yunanistan, kuzeyden gelen büyük bir göç dalgasının yakıcı etkisine girer.
- ◆ Kuzey Yunanistan'daki Makedonia ve Thesallia Bölgesi'nden başlayarak Peloponnesos'un güney ucuna kadar akıp gelen bu yeni halk **Dorlar**'dı.
- ◆ Dorlar genç, dinç ve ilkel bir ulusun tüm güç ve güveniyle Yunanistan'a girdiler. Kendilerine göre adlandırılan Doris Bölgesi'nde geçici bir süre yerleştikten sonra, Boiotia üzerinden İstmos Bölgesi'ne geçtiler. Buradan Arkadia dışındaki tüm Peloponnesos Yarımadası'nı işgal ettiler. Böylece Yunanistan'daki Myken uygarlığına son verdiler.
- ◆ Dorlar'ın istilası üzerine burada yerleşik olan Myken (Akha) halkı, Dorlar'ın önünden kaçarak kollar halinde Batı Anadolu'ya göçtüler. Batı Anadolu'ya yapılan bu birinci göç dalgasını daha sonra Dorlar izledi.





◆ Dorlar'ın hemen ardından **Aeoller** önce Thesalya bölgesine, oradan da adalar üzerinden Kuzey Ege Kıyılarına yerleşirler.

◆ Bu arada üçüncü bir kavim **İonlar** ise Anadolu'nun Ege kıyılarının orta bölgesine ve Ege adalarına yerleştiler

◆ **Dorlar** M.Ö. 900 yıllarında Anadolu'nun Ege kıyılarının güney bölümüne geldiler.



AEOLLER

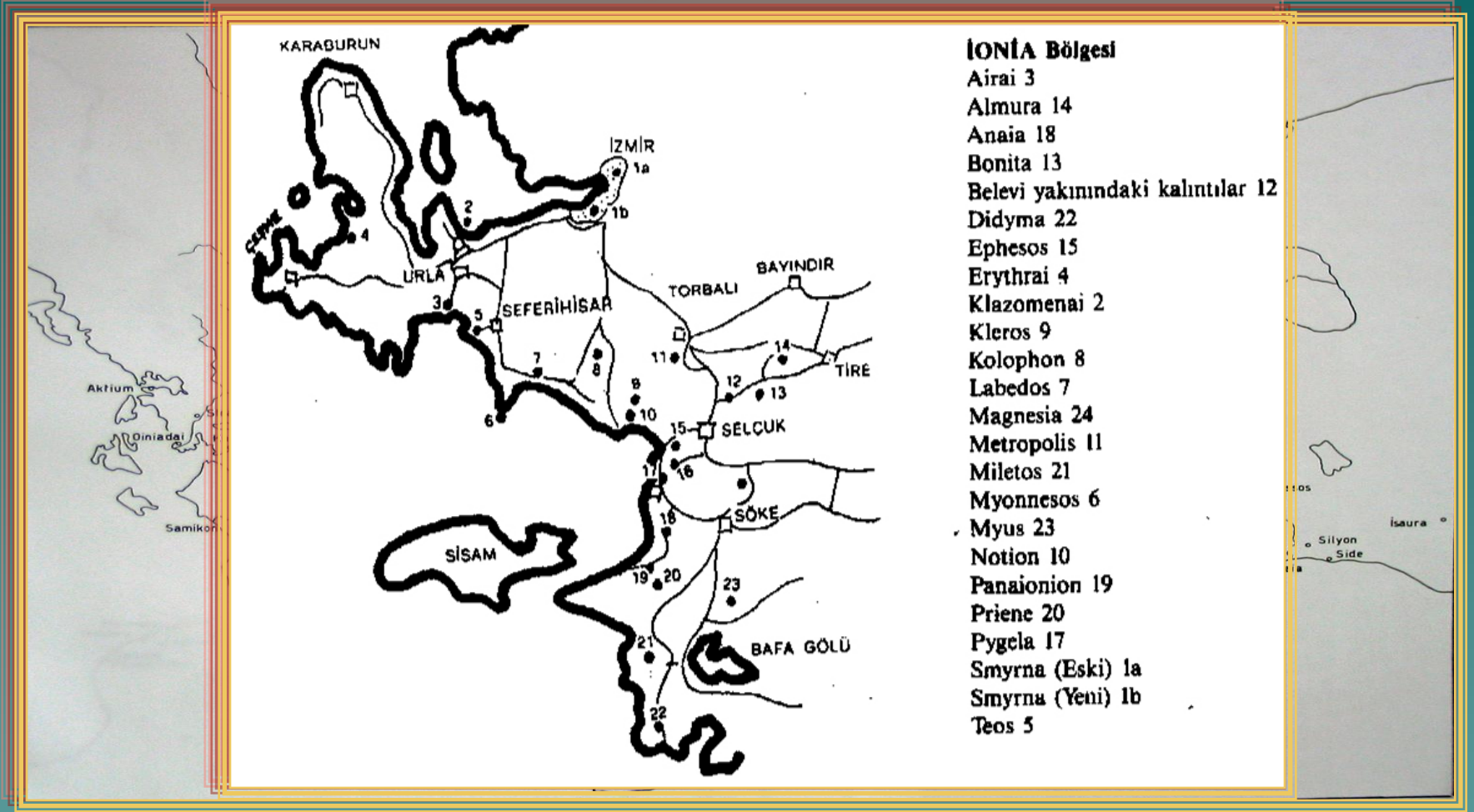


AİOLIA Bölgesi

- Aigai 15
- Adramytteion Thebai 13
- Atarna/Atarneus 10
- Elaia 8
- Gryneion 7
- Kanai/Canae 11
- Karene/Karine 12
- Kyme/Cumae 5
- Larisa/Larissa 2
- Leukai 1
- Myrina 6
- Neon Theiktos 3
- Phokaia 4
- Pitane 9
- Temnos 14

- ◆ Aeoller Ege bölgesinin Edremit (Edremiteion) Körefezinden Gediz (Hermos) ırmağının denize döküldüğü yere kadar olan kıyı şeridine yerleştiler ve bu bölgeye isimlerini verdiler.
- ◆ Aeol Kentleri: **Adramiteion, Atermeios, Pitane, Gryneion, Elaia, Myrina, Kyme, Larissa, Neonteikhos, Temnos, Aigai, Phokai ve Smyrna** (belirli bir dönem için; Kolophonlular'ın almasından sonra)

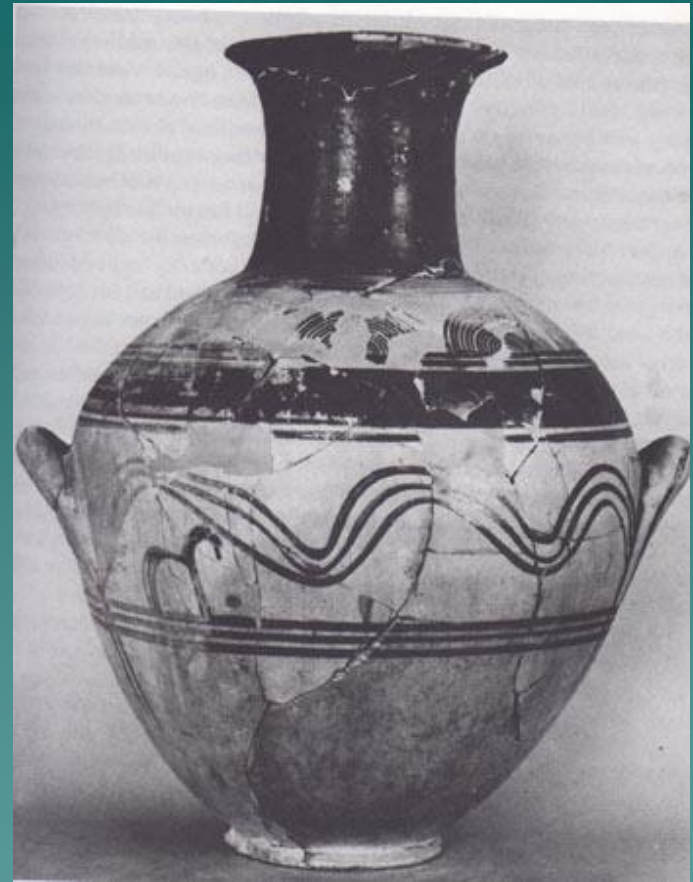
İONLAR



- ◆ İonlar, Ege Bölgesi'nin Hermos (Gediz) ırmağında Büyük Menderes (Maiandros) ırmağının Söke Ovası'nda denize döküldüğü yere kadar olan kıyı şeride yerleşerek bu bölgeye isimlerini verdiler.
- ◆ 12 İon Kenti: Smyrna, Erythrai, Ephesos, Miletos, Menderes, Magnesiya, Klazomenai, Kolophon-Değirmendere, Priene, Myus, Lebedos-Gümüldür, Khios



Protogeometrik amphora
M.Ö.975-950



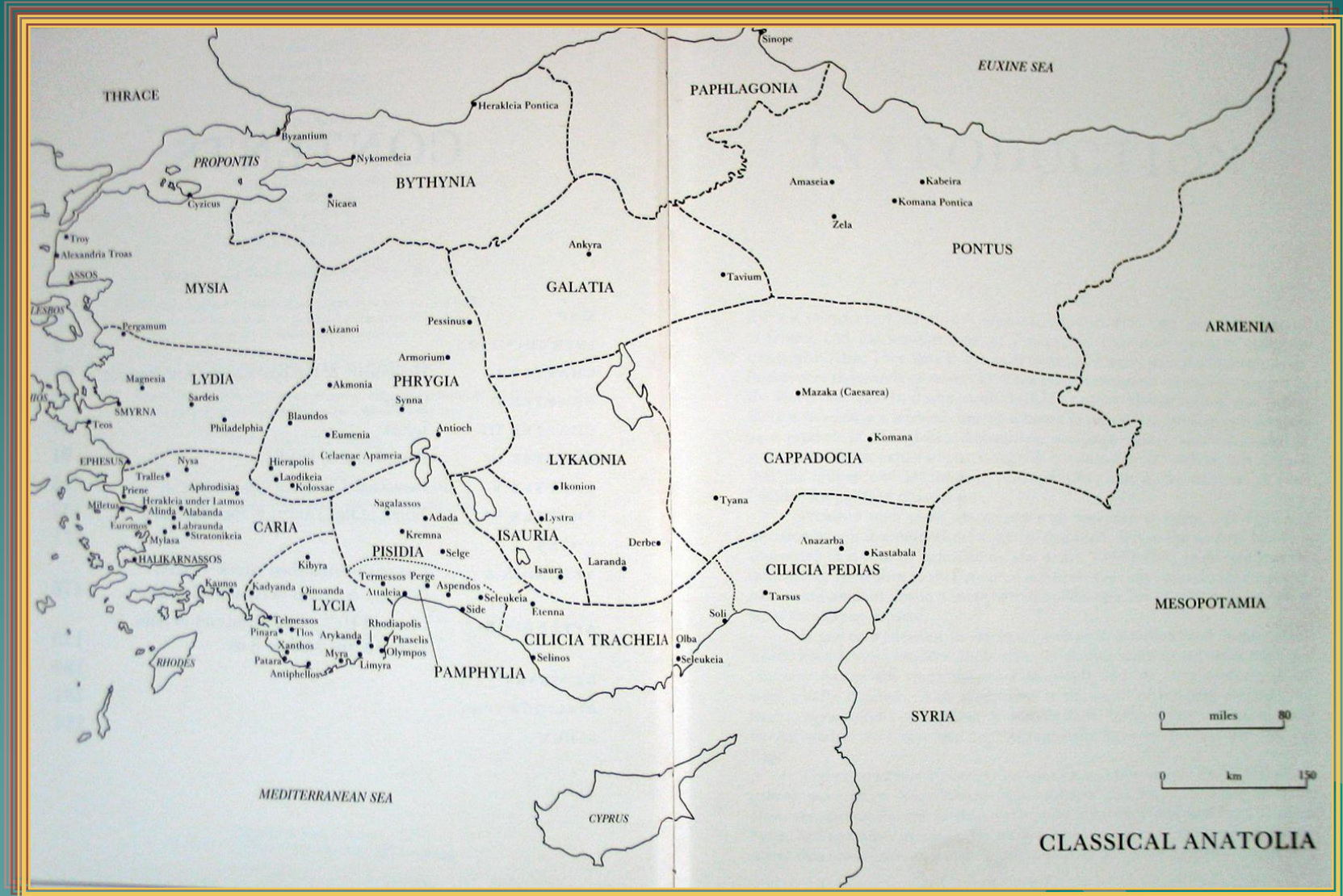
Erken protogeometrik
amphora M.Ö.975

Karia



- ◆ İonlar yalnızca İonya bölgesine yerleşmediler. Menderes nehrinden daha güneye de indiler. M.Ö. 900 yıllarında Menderes'in güneyine Dorlar da geldi. Bu bölgede Ege göçlerinden önce yerli halklarda vardı. Böylece bu bölgede yerleşik kavimlerle İonlar ve Dorlar karışarak Karia halkını meydana getirdiler. Karialılar Büyük Menderes ırmağından Dalaman Çayı'na kadar olan kıyı şerit ve İç Ege bölgesine yerleştiler ve buraya isimlerini verdiler.

DIĞER BÖLGELER



EGE GÖÇLERİ SONRASI ANADOLU'DA DURUM

1. Hitit yerleşimlerinin M.Ö. 1200 yıllarına yani Ege Göçleri'nin olduğu tarihlere denk gelen tabakaları kalın bir kül tabakasıyla sona erer. Ege göçleri ile gelen savaşçı kavimler Hitit yerleşimlerini talan edip yakıp yıkmışlar ve böylece Hitit İmparatorluğu yıkılmıştır.
2. Ege Göçleriyle Doğu ve Güneydoğu Anadolu Bölgesi'ne çekilen Hititler, bu bölgede küçük şehir devletçikleri oluşturmuşlardır. Bu Geç Hitit Devletleri M.Ö. 700 yılları civarında Assurlar tarafından ortadan kaldırılır.
3. Doğu Anadolu Bölgesi'nde Van merkez olmak üzere Hurriler'in bir devamı olan Uratular M.Ö. 9. yüzyıl sonlarında Assurlar'ın Aramiler'le uğraşmasını fırsat bilerek merkezi bir devlet kurmuşlardır.
4. Orta Anadolu'da Balkan kökenli olan Frigler M.Ö. 750 yıllarında bir devlet olarak ortaya çıkar.
5. İç Batı Anadolu'da M.Ö. 680'lerde Lydia Devleti kurulur.
6. Güney Batı Anadolu'da ise Lykialılar hakimdir.

ANADOLU İÇİN KLASİK ÇAĞLAR KRONOLOJİSİ

TARİH	YUNANİSTAN (Argolis)	BATI ANADOLU KIYILARI	BAT ORTA ANADOLU
M.Ö. 14. ve 13 yy	Myken kültürünün Doğu Akdeniz Ülkelerine yayılımı Girit'in işgali Myken Buluntuları ANADOLU Minet-El Bedia Byblos Ras Shamra	<u>KUZEYDE</u> Troya VI g-h (1375-1275) Troya VII a (1275-1250) <u>ORTA BATI ANADOLU</u> Lelegler, Pelasglar ve diğer halklar <u>GÜBEY GÜNEYBATI ANADOLU</u> Olasılıkla Ahiyava (Hitit yazılı metinleri)	<u>Lykialılar</u> (Lagga halkı Hitit yazılı kaynakları), Luku halkı (Mısır Kaynakları) Anadolu'da Hititler'e bağlı kıyı halkı <u>Lydialılar</u> (İndogerme halkı)
M.Ö. 1200 Civarı	<u>EGE GÖÇLERİ</u> Dor göçlerinin başlaması Dorlar + Kuzey Yunanistan halklarının Yunanistan'a gelmeleri	<u>EGE GÖÇLERİ</u> Trakya halklarının göç hareketleri Troya VII a'nın tahribi (M.Ö.1240/30)	KARANLIK ÇAĞ
M.Ö. 1200-1100	SUBMİKEN	Troya VII b ₁₋₂ (M.Ö.1240-1100)	
M.Ö. 110-900	PROTO GEOMETRİK DEVİR	Troya: Karanlık Çağ (M.Ö. 1100-700) Yunan Kolonize Hareketlerinin Başlaması (M.Ö. 1050 Milet + Klazomenia + Smyrna Proto-Geometrik Seramik)	
M.Ö. 900-700	GEOMETRİK DÖNEM	Geometrik Seramik Smyrna, Teos, Milet, Klazomenai, Phokaia Panaonion'un kuruluşu (M.Ö. 9 yy)	Geometrik Seramik
M.Ö. 700-600	SUB GEOMETRİK DÖNEM	İON KOLONİZE HAREKETLERİ	LYDİA KRALLIĞI Gyges (M.Ö. 680-652) Ardys (M.Ö. 651-625) Sadyates (M.Ö. 624-610) Alyattes (M.Ö. 609-560) Kroisos (M.Ö. 560-546)
M.Ö. 650-480	ARKAİK ÇAĞ	M.Ö. 650 yılından sonra Yunan Kolonize hareketlerinin Pontus'ta başlaması. İON SANATININ DOĞUŞU Yunan felsefesinin, doğa bilimlerinin Milet felsefe okulunda doğuşu)	LYDİA UYGARLIĞI VE SANATI
M.Ö. 480-450	SERT (CİDDİ) STİL	M.Ö. 494'de Milet antik kentinin tahribi İon kültürüne dönüş	
M.Ö. 450-330	KLASİK ÇAĞ DEVAMI	KLASİK ÇAĞ	KLASİK ÇAĞ
M.Ö.330-30	HELLENİSTİK ÇAĞ	HELLENİSTİK ÇAĞ M.Ö. 330 civarında Alexandros'un Çanakkale Boğazını Geçişi	HELLENİSTİK ÇAĞ
M.Ö. 30-M.S. 395	ROMA İMPARATOLUK ÇAĞI	ROMA İMPARATOLUK ÇAĞI	ROMA İMPARATOLUK ÇAĞI

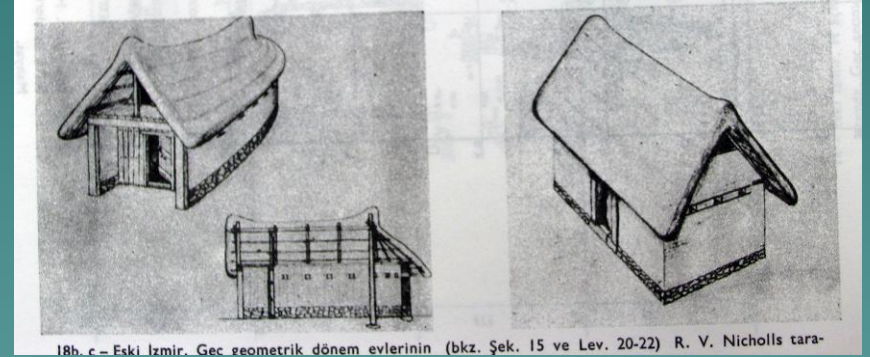
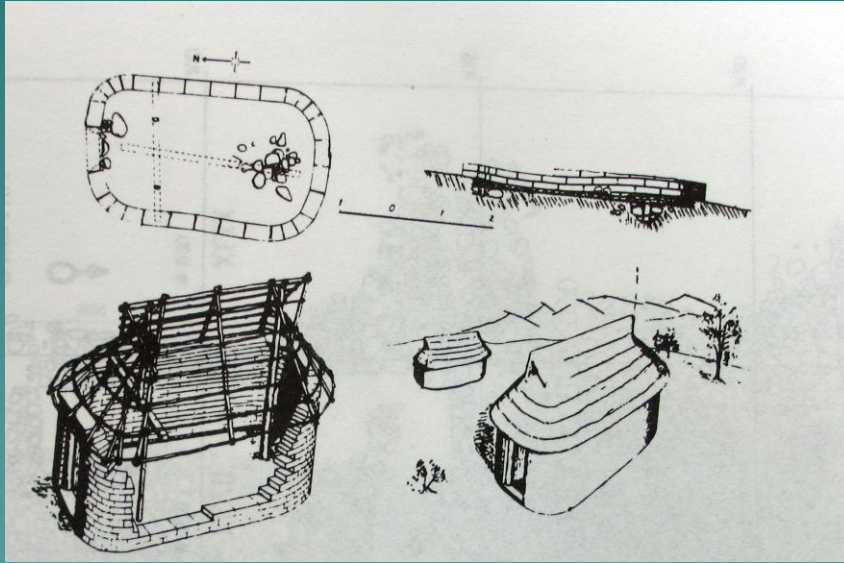
KAHRAMANLIK ÇAĞINDA İONYADA İNSAN

- ◆ Homeros Destanları (İlyada ve Odysseia) destanları sayesinde İonya aristoklarının yaşamlarına ilişkin bilgiler edinmekteyiz. Her asil aile kendisinin atası olarak bir tanrı veya bir kahramanı kabullenmiştir.
- ◆ Servetleri kiraya verdikleri veya kölelere işlettikleri geniş topraklardan veya büyük hayvan sürülerinden ibaret olan aristokratlar, çiftliklerinde ya da tahkimli şatolarında yaşamakta, bir savaş çıktığı zaman savaş arabaları ve büyük kısmı atlı olan kalabalık bir birlikle beraber krala yoldaşlık etmekte ve kendi hesaplarına bir takım savaşlar, eşkıyalık ve korsanlık faaliyetlerinde bulunmaktaydılar.
- ◆ Bu derebeyler ağır zırhlı elbise, uzun sorguçlu miğfer taşımakta, kılıç, hançer, mızrak, ok, yay ve yuvarlak kalkan gibi silahlar kullanmaktaydılar.
- ◆ İki veya dört tekerlekli arabalarıyla savaşmakta, arabalarından inerek hasımlarına saldırmaktaydılar. Fakat zaman içinde araba sayısı azalmış ve kahramanlar doğrudan ata binmeye başlamışlardır. İşte bu açıdan söz konusu bu aristokratlar, Orta Çağ Avrupası'ndaki şövalyelere benzerler.
- ◆ Homeros destanlarında kadınların hayatı da ayrıntılı bir şekilde anlatılmaktadır. Her yiğidin kız olarak aldığı bir karısı vardır. Bu kadını evinin hanımı diye sever ve sayarlar. Ayrıca Priamos gibi ya da Troya önündeki Akha yiğitleri gibi kral ve önderlerin birçok da tutsakları olurdu. Yağma ettikleri kentlerden aldıkları bu kadınlar, güzel soylu ve hamaratsalar, yiğitler onları asil karıları gibi sever ve sayarlardı.
- ◆ Kadının hayatı erkeğinkinden ayrıdır, ama kadın kapalı yaşamazdı. Evinin hanımıdır, evindeki yetkileri erkeğinkileri de geçer. Ev düzenini o kurar, hizmetçi ve kahya kadınlara o emrederdi.
- ◆ Bu aristokrat ailelerin yanı sıra iş gücü, oturma yeri ve sosyal durum bakımından çeşitli farklılıklar gösteren halk toplulukları da vardı. Bu sınıfa ait insanlardan bazıları özgür olup tarlalara sahiptirler, bazıları ise kiracı olarak zenginlerin topraklarını işlemekte ya da toprak köleleri olup elde ettikleri ürünlerin belirli bir kısmını toprak sahiplerine bırakmak zorundadır. Diğerleri ise ücret karşılığında işçi olarak çalışmakta veya zanaatçı olarak şehirlerde ekmeğini kazanmaktadır. Bunların yanında sahiplerinin doğrudan doğruya malı sayılan ve hiçbir hakka sahip olmayan köleler de vardır.

ŞEHİR DEVLETLERİNİN ORTAYA ÇIKIŞI

- ◆ Karanlık Çağ'ın Ege tarihi açısından ortaya koyduğu en büyük yenilik "polis" adını taşıyan şehir devletlerinin kurulmuş olmasıdır. Tüm Hellenler'in siyasal yaşayışları için son derece önemli olan ilk şehir devleri İonya'da kurulmuştur. Bunun üç önemli sebebi vardır.
 1. Anadolu'ya karışık kitleler halinde gelen Yunan kavimlerinin (Akhalar) anayurtlarındaki kabile teşkilatlarını yabancı bir ülkede aynen uygulama imkanı bulmuş olmaları.
 2. Akhalar'da bir şehirde yaşama alışkanlığının bulunması.
 3. Akhalar'ın Anadolu kıyılarında Hititler zamanından kalma şehir ve kasabalar bulmuş ve buralara yerleşmiş olmaları.
- ◆ İşte bu şekilde meydana gelen şehirler çevrelerindeki topraklara sahip başlı başına küçük devletlerdir. Dışa karşı tamamen özgür, bağımsız olmak "elevteria", kendi kanunlarını kendisi yapmak ve uygulamak "avtonomia", mümkün olduğu kadar kendi kendine yetmek "avtarkia" kaygısını taşıyan şehir genellikle bir surla çevrilmiştir.
- ◆ Merkezinde devlet ocağı, tapınaklar, resmi daireler ve Pazar meydanları "agora" yer alır.
- ◆ Şehirde ya da şehre ait topraklarda oturanların bir kısmı siyasal haklara sahip özgür yurttaşlar "polites ya da astoslar" bir kısmı özgür olmakla beraber siyasal haklardan yoksun köylüler ya da efendisinin malı sayılan kölelerden ibaretti.
- ◆ Hellen görüşüne göre bir polis etrafını çeviren surlar ve içindeki evler tarafından değil, şehirde ve şehir çevresinde yaşayan özgür yurttaşlar tarafından temsil edilirdi. Bu nedenle polisi şehir devletlerinden başka toplum devleti olarak da adlandırabiliriz.
- ◆ İşte bunun için Eski Çağ tarihinde ilk kez yepyeni bir devlet anlayışıyla karşılaşırız. Şimdiye kadar eski doğu devletlerinin başında tanrının temsilcisi veya doğrudan doğruya tanrının kendisi sayılan, bu yüzden sonsuz bir gü. Ve yetkiye sahip bulunan bir hükümdar yer almakta, halk kayıtsız şartsız bu hükümdara bağlı bulunmakta ve onun iznini almadan devlet işlerine hiçbir şekilde karışmamaktaydılar.
- ◆ Oysa Yunan şehir devletlerinde her özgür yurttaşın eşit haklara sahip olması ve devlet işleriyle doğrudan doğruya ilgilenebilmesi devlet sistemi için büyük bir yenilik olarak ortaya çıkmakta ve cumhuriyetin temellerini meydana getirmektedir.

Batı Anadolu'da Kültürel Hayat Mimari

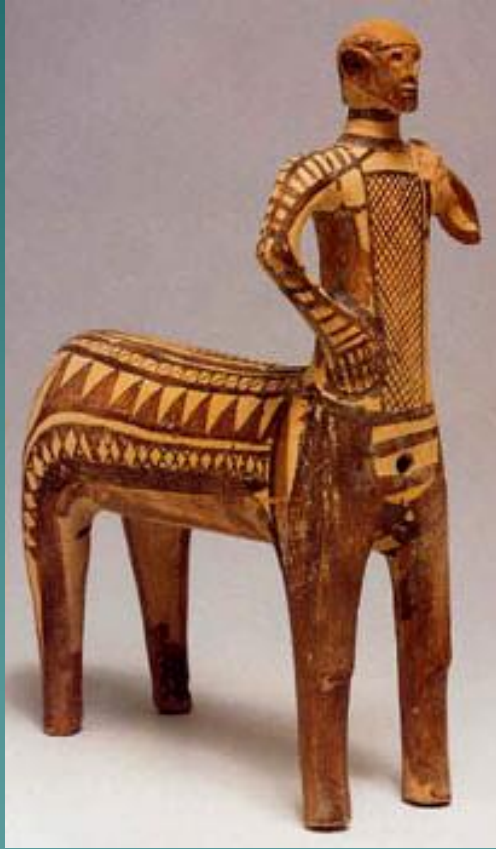


18b. c - Eski İzmir. Geç geometrik dönem evlerinin (bkz. Şek. 15 ve Lev. 20-22) R. V. Nicholls tara-

Bayraklı geç geometrik dönem oval evleri

Heykeltıraşlık

Çekirdek Stil (M.Ö.900-650)



Kentauros M.Ö.900 mezar buluntusu
Yük: 0.36 m. pişmiş toprak



Yük.:0.16 m., bronz,
M.Ö.750-700
At figürü



Yük.:0.11 m., bronz,
Olympia (K.Yunanistan'da)
M.Ö.750-700



Yük.: 14.4 cm.
M.Ö. 750 Olympia'dan
bronz bir kabin kulbu



Yük.: 28 cm.
M.Ö. 700 civarı
Thesselia'dan Dipylon tipi
kalkanlı



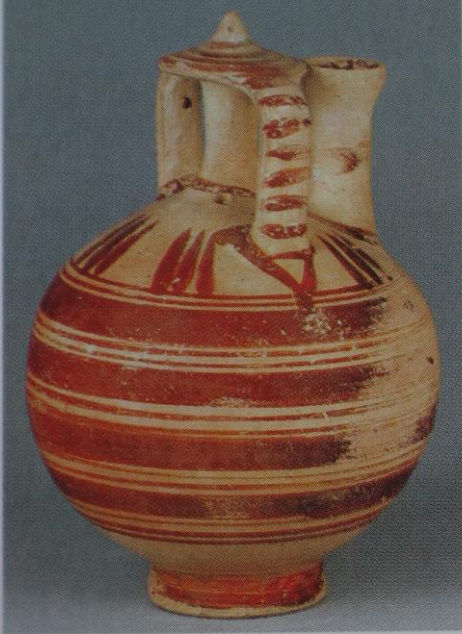
Yük.: 24 cm.
Atina'dan genç kız heykelciği
M.Ö. 730



Yük.: 0.09 m.
Samos'tan Yaklaşık M.Ö.700

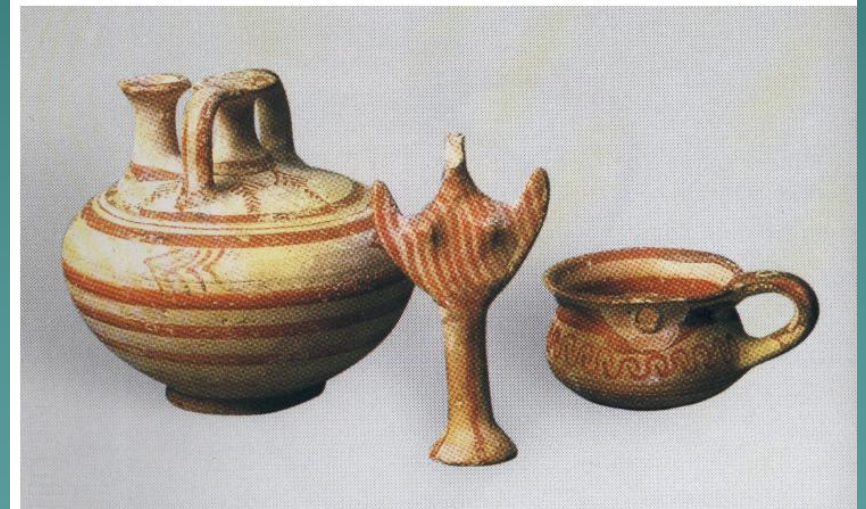
Seramik Sanatı

Karanlık çağ sonrası dönemin seramik sanatı kronolojik olarak iki ana bölümde incelenir. Bunlar geometrik dönemin hazırlayıcı olan Protogeometrik dönem (M.Ö.1100-900) ve asıl Geometrik dönemdir (M.Ö.900-700)



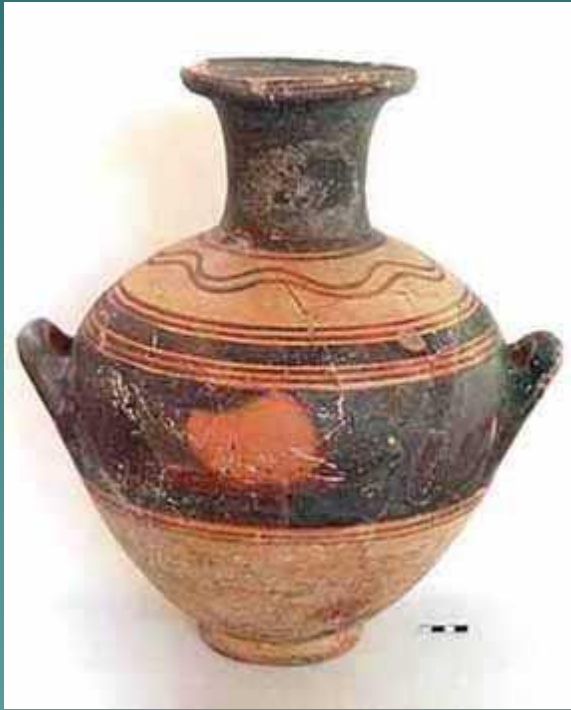
Sub-Mycenaean stirrup-jar
made in Attica
1110-1050 B.C.
London, British Museum
Department of Greek
and Roman Antiquities

Ed. G.P. Carratelli, The Greek World, Milan 1996, s.85

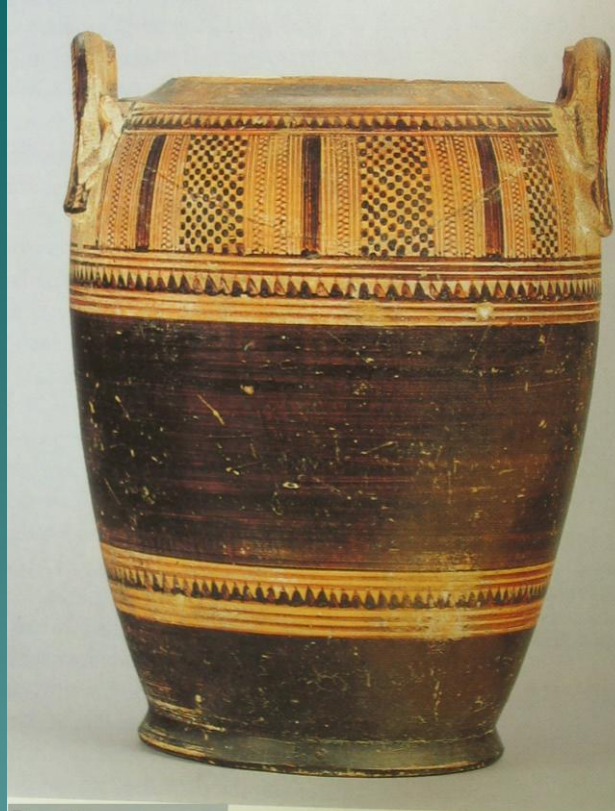


Myken mezarında bulunmuş piromio toprak eserler: ortadaki kap Psi Idol,
Allard pierson Museum, Amsterdam 2002, s.98

Protogeometrik dönemle birlikte (M.Ö. 1100) başlayan bu çizgilerle yapılan geometrik bezeme tekniğine linear üslup genir. **Linear teknik** pişmiş toprak eserler üzerinde M.Ö. 700 yıllarının sonuna kadar kullanılmaya devam eder.



*Klazomenai
protogeometrik hydrialar*



Proto-Geometric *pyxis*
made in Athens
950-900 B.C.
London, British Museum
Department of Greek
and Roman Antiquities

Ed. G.P. Carratelli, *The Greek World*, Milan 1996, s. 86

*Attika üretimi Geç
Protogeometrik Pyxis
M.Ö.950-900*

Protogeometrik evrenin linear üslup dışında en temel özelliklerinden birisi de elle yapılan seramiklerin yerini yavaş yavaş çömlekçi çarkında yapılan seramiklerin almasıdır.

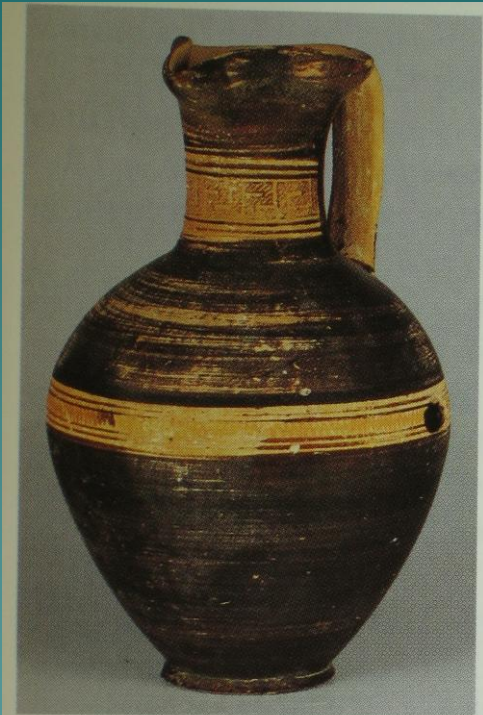


*H Bossert Altkreta Athen Agora
H 11 cm Pl 76-143, Erken
Protogeometrik oinochoeler*



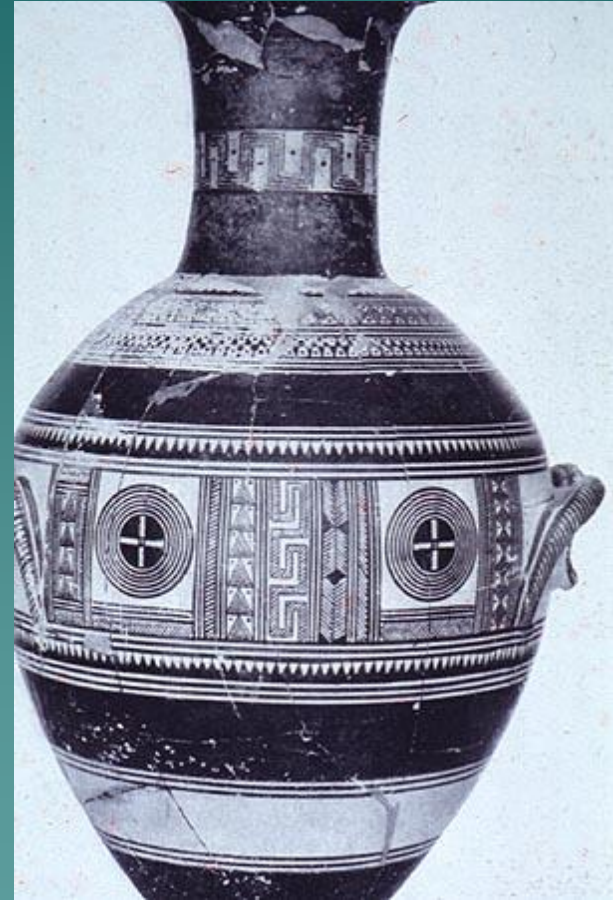
H Bossert Altkreta Athen Kerameikos H 41 cm Pl 77-146,
Erken Protogeometrik amphora

Geometrik Dönem



Early Geometric *oinochoe*
made in Athens
900-850 B.C.
London, British Museum
Department of Greek
and Roman Antiquities

Erken Geometrik Pinokhoe MÖ 900-850



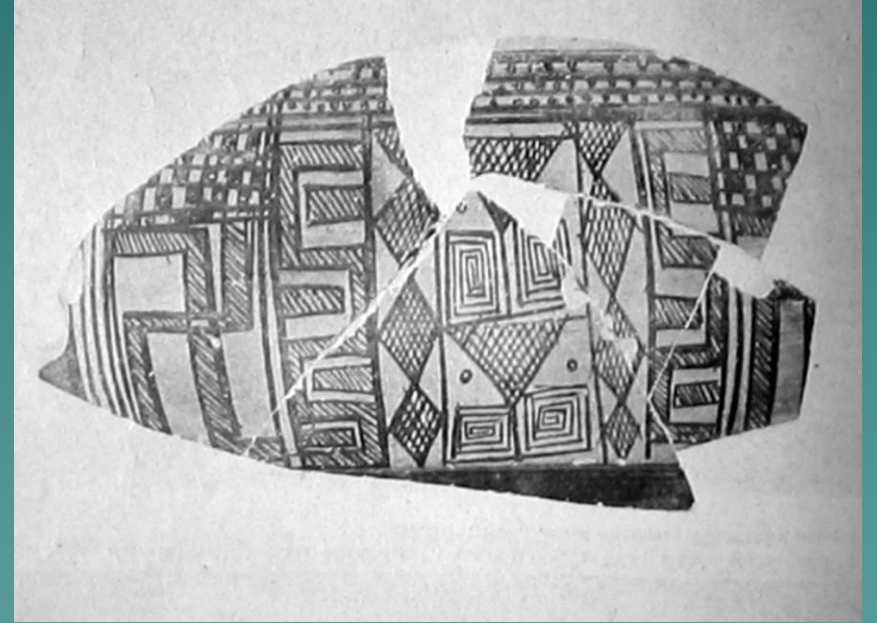
Erken Geometrik Amphora MÖ 850

Meander Süsü

Sivastika/Gamalı Haç Süsü



Krater 800-700 BC Rhodes

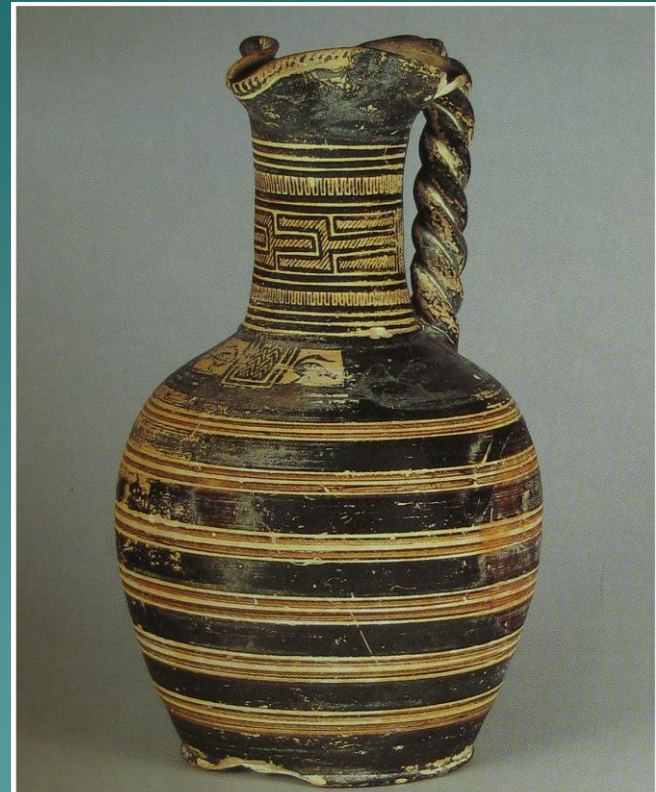


Bayraklı MÖ 750

Olgun geometrik dönem



Olgun Geometrik Krater MÖ 800



Middle Geometric *oinochoe*
made in Athens
800-760 B.C.
London, British Museum
Department of Greek
and Roman Antiquities

Ed. G.P. Carratelli, *The Greek World*, Milan 1996, s. 87

Olgun Geometrik Oinochoe MÖ 800-760

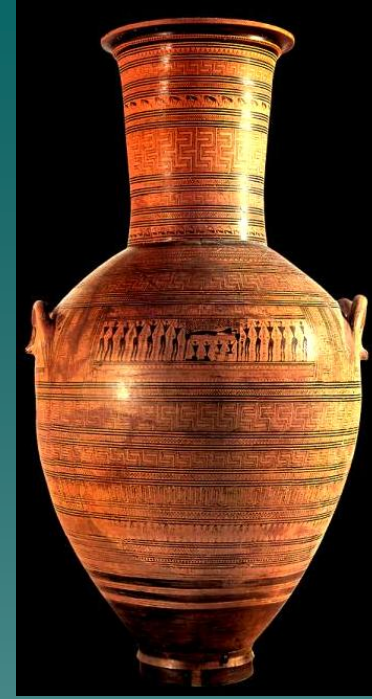
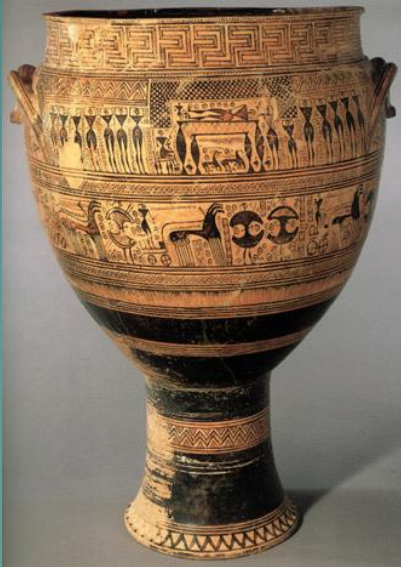


Ed. G.P. Carratelli, *The Greek World*, Milan 1996, s. 184
Rhodian *oinochoe*
9th-8th cent. B.C.
London, British Museum
Department of Greek
and Roman Antiquities

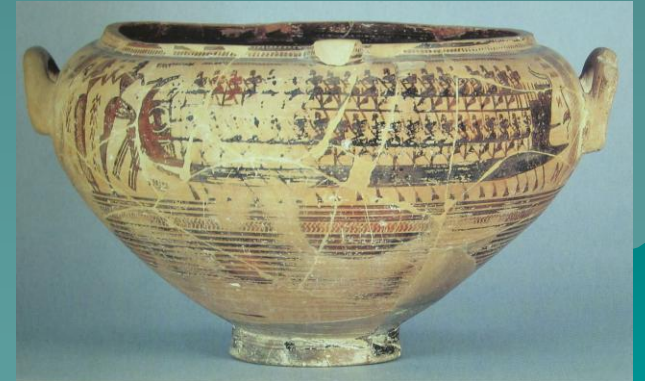
Rodos Amphorası MÖ 9-8 yüzyıl



Supgeometrik Krater



Supgeometrik Amphora M.Ö. 730



Late Geometric spotted krater
730-720 B.C.
London, British Museum
Department of Greek
and Roman Antiquities

Ed. G.P. Carratelli, *The Greek World*, Milan 1996, s. 184

Geç Geometrik Krater MO 730-720